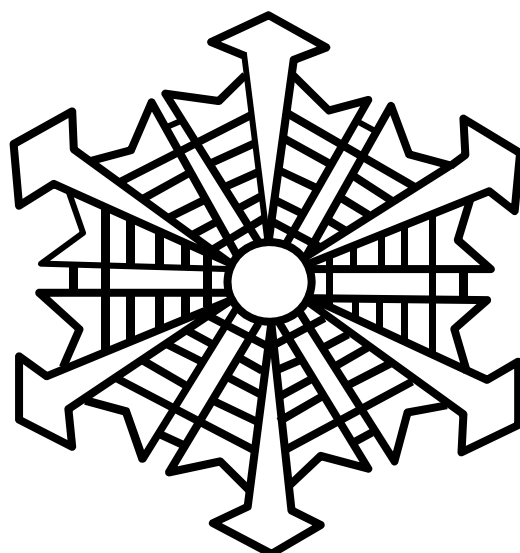


消 防 年 報

平成 2 3 年 (2 0 1 1 年) 版



宇部・山陽小野田消防局

平成 2 4 年刊行

は し が き

この消防年報は、宇部・山陽小野田消防局の消防現勢及び平成23年中における消防業務に関する諸般の事項を収録し、将来の参考に資するとともに、消防事情を広く一般に紹介するために編集したものです。

なお、編集資料について、組織・予算・予防・施設に関するものは、平成24年4月1日、火災・救急・救助等に関するものは平成23年12月末日をもって編集しました。

この年報が消防関係者はもとより、広くあらゆる方面でご活用いただき宇部・山陽小野田消防局についてご理解いただければ幸いです。

平成24年9月

宇部・山陽小野田消防局

目 次

管内概況

1 構成市の概要	3
(1) 宇部市の概要	3
(2) 山陽小野田市の概要	3
2 構成市の位置図	4
3 消防の沿革	5
(1) 宇部市消防の沿革	5
(2) 小野田市消防の沿革	8
(3) 山陽町消防の沿革	10
(4) 山陽小野田市消防の沿革	11
(5) 宇部・山陽小野田消防組合の沿革	12
4 過去の主な災害等	14
(1) 宇部・山陽小野田地区における自然災害	14
(2) 宇部市の主な火災記録	15
(3) 旧小野田市の主な火災記録	16
(4) 旧山陽町の主な火災記録	16
(5) 山陽小野田市の主な火災記録	16
5 応援協定等締結状況	17

総 務

1 宇部・山陽小野田消防組合組織図及び主な分掌事務	21
2 消防局・消防署職員配置表	23
3 消防職員階級別勤続年数	26
4 消防職員階級別年齢	27
5 特殊技能・技術資格者	28
6 消防予算	29
7 特殊勤務手当	30
8 消防庁舎	31

予 防

1 防火対象物	35
(1) 棟数及び立入検査	35
(2) 防火対象物の定期点検・防災管理対象物状況	36
2 建築確認同意処理件数	37
3 防火管理者選任状況	38
4 危険物施設設置状況	39
5 危険物許認可状況	40
6 危険物施設の現況及び立入検査状況	41
7 宇部・小野田地区特別防災区域	42
(1) 宇部市	42

(2) 山陽小野田市	43
8 消防協力団体の現況	44

警 防

1 消防配置図	49
2 消防車両	50
3 消防水利	54
(1) 消火栓	54
(2) 防火水槽	54
(3) その他	54
4 化学消火剤備蓄状況	54
5 火災	55
(1) 月別火災発生状況	55
(2) 火災種別ごとの件数	56
(3) 火災種別ごとの焼損面積	56
(4) 火災種別ごとの損害額	57
(5) 火災種別ごとの死者及び負傷者	57
(6) 曜日別火災発生状況	58
(7) 時間帯別火災発生状況	59
(8) 過去 5 年間の火災発生状況	60
(9) 過去 5 年間の火災種別件数	61
(10) 過去 5 年間の火災原因別件数	62
(11) 過去 5 年間の焼損程度別件数	63
6 救急	64
(1) 過去 5 年間の救急状況	64
(2) 事故種別ごとの出場・搬送状況	65
(3) 事故種別・傷病程度別搬送人員	66
(4) 救急車医師同乗システム(ドクターカー)出場件数及び搬送人員	67
(5) 事故種別・月別出場件数・搬送人員	68
(6) 事故種別・曜日別出場状況及び搬送人員	69
(7) 事故種別・時間帯別出場件数及び搬送人員	70
(8) 事故種別・年齢区分別搬送人員	71
7 救助	72
8 火災以外の出動	73
9 救急講習	74
(1) 基礎救急講習	74
(2) 普通救命講習	75

通 信 指 令

1 消防通信施設	79
(1) 通信指令室	79
ア 宇部指令センター	79
イ 小野田指令センター	79

(2) 電話回線	80
(3) 自家用発電機	80
(4) 無線局	81
(5) 統計	83
ア 119回線着信件数	83
イ 携帯電話による119回線着信件数	84
ウ 病院紹介件数	84

消 防 団

1 消防団組織及び分団別定数	87
(1) 宇部市消防団宇部消防団	87
(2) 宇部市消防団楠消防団	88
(3) 山陽小野田市消防団	89
2 消防団配置図	90
(1) 宇部市消防団配置図	90
(2) 山陽小野田市消防団配置図	91
3 消防団員階級別年齢	92
4 消防団員階級別勤続年数	93
5 消防団員階級別年報酬及び費用弁償	95
6 消防団災害出動状況	96
7 消防団車両及び機械器具	97
(1) 配備及び管理状況	97
(2) 消防ポンプ自動車	99
(3) 小型動力ポンプ積載車	100
(4) 小型動力ポンプ	101
(5) その他の車両	102
8 消防団機庫	103

管内概況



UBEビエンナーレ

ビエンナーレとは2年に一度開かれる美術展覧会のことです。1961年(昭和36年)から始まったUBEビエンナーレ(現代日本彫刻展)は2011年秋に開催した第24回をもって50周年を迎えました。(宇部市)

竜王山

頂上の展望台は360度のパノラマが楽しめ、「せとうち夢海道50景」にも選ばれています。春には、1万本の桜が咲き誇り、初夏にはヒメボタルが幻想的に輝きます。(山陽小野田市)



一目でわかる消防統計

平成24年4月1日現在

管内概要 (P1~17)



管轄面積

420.70km²



構成市

宇部市
山陽小野田市



人口と世帯数

人口 239,067人
世帯数 106,617世帯

総務関係 (P19~32)



職員数

定員 298人
実員 298人



常備消防費予算

2,954,550千円



署所

消防署 4署
出張所 4所

予防関係 (P33~46)



防火対象物

9,327施設



危険物施設

1,629施設



防火クラブ

幼年消防クラブ 17
少年消防クラブ 8
婦人防火クラブ 3

警防関係 (P47~54)



消防車

ポンプ車等 33台
その他車両 30台



救急車

高規格救急自動車 12台



消防水利

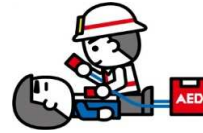
消火栓 3,513基
防火水槽 370基

火災等統計関係 (P55~75)



火災件数

火災件数 96件
死者 4人
負傷者 10人



救急出動

出場件数 10,427件
搬送人員 9,158人



救助出動

出場件数 160件
救助人員 66人

消防団関係 (P85~105)



宇部消防団

分団数 11分団
団員数 499人



楠消防団

分団数 7分団
団員数 155人



山陽小野田市消防団

分団数 13分団
団員数 423人

管内概況

1 構成市の概要

(1) 宇部市の概要



宇部市は、本州西端の山口県の南西部に位置し、西は山陽小野田市、東は山口市、北は美祢市に接し、南は瀬戸内海に面しています。

交通環境を見ると、鉄道は山陽本線及び宇部線が東西に走り、高速道路は山陽自動車道が市の中央部を横断し、海浜部には重要港湾である宇部港があり、山口宇部空港も市街地に近い位置にあるなど、陸海空それぞれの交通環境が整っています。

気候は、温暖で、雨が比較的少ない典型的な瀬戸内海式気候で、市中央部以北の丘陵地には豊かな自然があふれ、様々な動植物が生息しています。また、南は海に面していることから、山と海の幸にも恵まれています。市街地には真締川や厚東川が流れ、貴重な水辺環境を有しています。

今日の宇部市発展の礎は、明治期以降の石炭産業の振興により築られました。

その後、我が国のエネルギーの需要構造の転換にいち早く対応し、近代的な工業都市へと変ぼうを遂げ、現在も瀬戸内有数の臨海工業地帯を形成しています。

この間、急激な工業化の進展に伴い生じた、ばいじん降下による大気汚染などの公害問題に対し、産官学民一体となった「宇部方式」による公害対策に取り組み、この環境改善を図った実績は、産業発展と市民福祉の調和を目指す先進的事例として広く知られるところとなり、平成9年(1997年)国連環境計画(UNEP)から「グローバル500賞」を受賞し、これまでの環境の保護・改善への功績が高く評価されています。

(2) 山陽小野田市の概要



山陽小野田市は、山口県の南西部に位置し、東は宇部市、西は下関市、北は美祢市に接し、南は瀬戸内海に面しています。

市中央部から南部の丘陵地や干拓地を中心に発達した市街地を取り囲むように里山、河川、海などの豊かな自然のほか、森と湖に恵まれた公園や海や緑に囲まれたレクリエーション施設があり、優れた自然環境に包まれています。

気候は、年間を通じて温暖で、降水量の少ない典型的な瀬戸内型気候を示し、生活環境としても産業立地上も好条件を備えています。また、市内には山陽自動車道、JR山陽新幹線厚狭駅があり、隣の宇部市には山口宇部空港があるなど、高速交通網の利便性にも富んでいます。

古くから山陽道や山陰と山陽を結ぶ交通要衝の地として栄え、古墳時代から当地を治めていた豪族がいたことを示す古墳群が分布しています。中世から近世初頭に「信濃の国から長門の国に住み着いて厚狭川に大きな堰を造って、荒地であった千町ヶ原に水路を引き、美田をつくった」という大工事がなされていますが、公的な記録には、いつ誰によって築かれたのか、発見されておらず、ここから「厚狭の寝太郎」伝説が誕生したと言われています。

江戸時代には石炭産業が盛んになり、明治期以降、日本初の民間セメント会社が創立されるなど、窯業・化学工業を中心に工業の街として発展してきました。この窯業の歴史を踏まえて、平成15年(2003年)きららビーチ焼野にガラス工房がオープンし、全国レベルの現代ガラス展なども開催されています。

2 構成市の位置図



	人口(人)	世帯数	面積(km ²)	市の木	市の花
宇 部 市	173,327	78,227	287.71	クスノキ	サルビア ツツジ
山陽小野田市	65,740	28,390	132.99	クロガネモチ	ツツジ
計	239,067	106,617	420.70	-	-

平成24年4月1日現在

3 消防の沿革

(1) 宇部市消防の沿革

(西暦) 年 月 日	沿 革
1921年 大正10年11月11日	村から一躍市政を施行。消防組織は消防組と称し、市域を4部に分け、各部32人をもって組織し、腕用ポンプを配備
1931年 昭和6年	藤山村と合併し、消防組の組織が拡充強化
1939年 昭和14年4月1日	消防組を警防団に改名し、市域を11分団、各250人程度に編成
1941年 昭和16年	厚南村と合併し、消防組の組織が拡充強化
1943年 昭和18年	西岐波村と合併し、消防組の組織が拡充強化
1944年 昭和19年3月24日	宇部市小串通り渡辺翁記念会館内に山口県宇部消防署が設置(勅令第137号特設消防規定に基づく)され、防府市と山口市にその出張所を設置
1947年 昭和22年9月	終戦による警防団の解散に伴い、新たに11分団定員419人の消防団が結成
1947年 昭和22年12月23日	消防組織法が公布され、従来の官設消防は、警察から分離して民主的な自治体消防として発足
1948年 昭和23年3月7日	消防組織法の施行に伴い、宇部市消防本部を宇部市常盤通り一丁目宇部市役所内に設置し、宇部市消防署は従前どおり渡辺翁記念会館内に存置して、自治体消防として新発足 また、防府、山口両市の出張所は宇部消防署の管轄を離れ、人員機材をそのままに両市自治体消防として発足
1948年 昭和23年7月24日	消防法が公布され、消防業務は従来の水火災の防御鎮圧分野から大きく進展し、火災予防、原因の調査、建築許可等の同意、危険物の取締等の消防行政に画期的な職権が付与
1950年 昭和25年9月16日	宇部市消防本部を渡辺翁記念会館内(宇部市消防署と同一箇所)に移転
1954年 昭和29年10月1日	厚東、二俣瀬、小野、東岐波の4村が合併
1956年 昭和31年11月	消防団の機構改革を行い、11個分団、600人に統合
1960年 昭和35年9月1日	宇部市消防本部及び宇部市消防署を常盤町二丁目、郵便局庁舎北隣の新庁舎に移転

(西曆) 年 月 日	沿 革
1963年 昭和38年 9月10日	消防法の一部改正により、救急業務が制度化され、救急車1台を配備して、救急隊を編成
1970年 昭和45年 11月	宇部市消防団の事務局を市長部局から消防本部総務課へ移管
1977年 昭和52年 4月 1日	阿知須町から同町の救急業務に関する事務を受託
1977年 昭和52年 4月 1日	宇部市消防本部消防職員共済会設立
1978年 昭和53年 4月18日	厚南中野に厚南消防出張所を建築、業務を開始し、職員定数を97人に増員
1980年 昭和55年 4月 1日	西岐波西大道に東部消防出張所を建築、業務を開始し、職員定数を124人に増員
1982年 昭和57年 12月 6日	山口宇部空港内に空港分遣所を設置
1988年 昭和63年 3月31日	山口宇部空港内の空港分遣所を廃止
1989年 平成 元年 1月19日	宇部市消防本部及び宇部市消防署を港町二丁目の新庁舎に移転し、消防緊急情報システムを導入
1990年 平成 2年 11月30日	高齢化社会に伴い、緊急時の通報として宇部市緊急通報システムを構築し、集中管理センターを消防本部通信指令室に設置
1991年 平成 3年 8月 7日	救急救命士養成のため、救急救命中央研修所に職員を派遣
1992年 平成 4年 11月 6日	救急救命士及び高規格救急自動車による高度処置救急隊の運用開始
1995年 平成 7年 4月 1日	二俣瀬に北部消防出張所を建築、業務を開始し、職員定数を161人に増員
1995年 平成 7年 8月 1日	宇部地区地震連絡協議会を設立(同年7月31日)し地震発生情報伝達システムの運用を開始
1996年 平成 8年 4月 1日	消防の充実強化を図るため、職員定数を164人に増員
1996年 平成 8年 10月 1日	宇部市消防職員委員会設置
1997年 平成 9年 4月 1日	消防の充実強化を図るため、職員定数を170人に増員
1998年 平成 10年 4月 1日	西部消防出張所を西消防署に昇格し、職員定数を176人に増員
1999年 平成 11年 10月 1日	消防緊急通信指令施設更新

(西暦) 年 月 日	沿 革
2000年 平成12年 4月 1日	消防の充実拡充強化を図るため、職員定数を184人に増員し通信指令部門を通信指令課として独立
2000年 平成12年 10月 1日	阿知須町から同町の消防業務を受託し、業務開始
2002年 平成14年 4月 1日	中央消防署に救助係を設置
2002年 平成14年 10月 16日	中国・四国ブロック緊急消防援助隊合同訓練を、阿知須町きらら浜で実施
2003年 平成15年 8月 1日	救命率向上を図るため、山口大学医学部付属病院と相互協力し、救急車医師同乗システム(通称:ドクターカー)運用開始
2004年 平成16年 11月 1日	楠町との合併により楠消防出張所を開設し、1本部、2消防署、3出張所、職員定数を194人とした。 また宇部市消防団の定数を宇部消防団560人、楠消防団180人とした。
2007年 平成19年 3月 1日	高規格救急自動車1台を導入し、保有する7台全ての救急車の高規格化が完了
2007年 平成19年 4月 1日	宇部消防団に方面隊を組織し、定数520人に変更
2008年 平成20年 5月 30日	宇部市危険物安全協会と宇部市防火協会を統合し、宇部市防災協会を設立
2009年 平成21年 10月 31日	山口市阿知須区域の事務受託を廃止
2011年 平成23年 3月 14日	緊急消防援助隊(車両4台、13人)を東日本大震災の被災地へ派遣

(2) 小野田市消防の沿革

(西曆) 年 月 日	沿 革
1898年 明治31年 2月	須恵村に公設消防組を設置
1908年 明治41年 9月	高千帆村に公設消防組を設置
1939年 昭和14年 4月15日	小野田・高千帆両町の消防組を警防団に改名
1940年 昭和15年11月 3日	小野田町と高千帆町が合併して小野田市となり、両町の警防団は小野田市警防団と再編
1947年 昭和22年 6月27日	小野田市消防団を結成し、団本部と8個分団を編成、450人の組織を設置
1948年 昭和23年12月 1日	市役所社会課内に小野田市消防本部を設置
1949年 昭和24年 5月 1日	小野田市大字小野田5993番地へ消防本部を設置し、当市消防行政は市の一般行政から独立、消防職員の定数は消防長以下5人で、消防業務を開始
1950年 昭和25年 4月 1日	小野田市消防団員の定員を450人から275人に改正
1951年 昭和26年 1月18日	消防団第2分団の水上部を独立させ、水上分団を設置
1951年 昭和26年 8月 3日	市長、消防長、団長、市議会議員4人、一般有識者10人により消防委員会を設置
1955年 昭和30年 5月30日	高松宮殿下を迎え、消防自動車80台、消防職団員3,000人による山口県消防機関連合訓練大会を挙行
1963年 昭和38年 3月 9日	小野田市大字小野田5896番地の1に消防本部・署庁舎を新築移転
1963年 昭和38年 4月 1日	小野田市危険物安全協会を設立(10事業所)
1964年 昭和39年12月11日	非常災害連絡用として消防無線局を開局 ・基地局(10W 1基) ・陸上移動局(10W 3基) ・携帯陸上移動局(1W 2基)
1965年 昭和40年10月 1日	救急業務を開始
1970年 昭和45年12月 1日	小野田市化学消火剤共同備蓄会を設立(34事業所)
1977年 昭和52年10月17日	大型化学消防自動車、大型高所放水車、泡原液搬送車を配置 仮眠室及び車庫を増築
1978年 昭和53年12月 5日	一斉指令装置を設置

(西曆) 年 月 日	沿 革
1981年 昭和56年 1月 6日	ホース乾燥塔、テレビ監視装置設置、庁舎増築
1983年 昭和58年 7月 1日	機構改革により、新たに予防課を設置、総務課に消防団係を設置
1985年 昭和60年 6月 1日	石井手保育園に幼年消防クラブを結成、以後6保育園がクラブを結成
1985年 昭和60年 7月19日	刈屋婦人防火クラブを結成
1985年 昭和60年 9月 1日	小野田市防火委員会を結成
1987年 昭和62年 11月 11日	全国消防長会危険物委員会を開催
1990年 平成 2年 5月 23日	山口県消防大会を開催
1992年 平成 4年 4月 1日	女性消防団員10人を採用
1993年 平成 5年 4月 1日	消防職員定数を54人から57人に増員
1995年 平成 7年 9月 1日	県下初の地震を想定した山口県総合防災訓練を実施
1995年 平成 7年 10月 24日	山口県幼年消防大会を開催
1996年 平成 8年 4月 1日	高規格救急自動車を新規配備し高度救急業務を開始
1997年 平成 9年 3月 26日	耐震性貯水槽(100t)新設、以後市街地に9基設置
1999年 平成11年 3月 25日	消防緊急通信指令施設(型)が完成
1999年 平成11年 4月 1日	小野田市高栄一丁目6番1号へ消防本部・消防署庁舎を新築移転し、供用開始(本庁舎:鉄筋コンクリート一部鉄骨造2階建)
1999年 平成11年 7月 1日	きららビーチ完成に伴い、消防署に水難救助隊を設置
2000年 平成12年 1月 20日	消防訓練塔完成(主塔:H=17.5m、補助塔:3階建)
2000年 平成12年 3月 29日	化学消火薬剤備蓄タンク(20kl)及び消火薬剤倉庫が完成
2000年 平成12年 6月 8日	山口県危険物安全大会を開催
2002年 平成14年 3月 27日	小野田市消防団が地域活動功労による消防庁長官表彰を山口県で初受賞
2002年 平成14年 10月 17日	全国消防長会予防委員会を開催
2005年 平成17年 3月 21日	小野田市消防委員会を廃止

(3) 山陽町消防の沿革

(西暦) 年 月 日	沿 革
1948年 昭和23年 8月	厚狭町消防本部を設置
1956年 昭和31年 9月	厚狭町と埴生町が合併し山陽町となり、山陽町消防本部を設置
1963年 昭和38年 1月	山陽町危険物安全協会を設立
1971年 昭和46年 4月	楠町と救急業務に関する事務委託協定を締結
1973年 昭和48年 6月	山陽地区消防組合を設立(許可番号:指令地方第327号) 山陽町と楠町で消防に関する事務を共同処理
1974年 昭和49年10月	楠出張所開設、職員6人、消防ポンプ車、救急車、連絡車の3台配備し業務開始。埴生出張所(旧埴生消防事務室)も職員5人で開設し、消防団消防ポンプ自動車を管理
1974年 昭和49年12月	山陽署車庫を増築
1981年 昭和56年 4月	埴生出張所完成、職員7人、水槽付消防ポンプ車、救急車、連絡車の3台を配備
1984年 昭和59年 2月	山陽署車庫を増築
1993年 平成5年 3月	消防緊急通信指令施設(型)を設置
1993年 平成5年 7月	消防組合発足20周年記念式典を開催
1994年 平成6年 3月	消防用無線中継局を松嶽山に開局
1994年 平成6年11月	山陽署事務室等増築
2000年 平成12年 8月	山口県総合防災訓練を実施
2002年 平成14年 4月	高規格救急自動車を山陽消防署に配備し高度救急業務開始
2003年 平成15年 6月	山口県危険物安全大会を開催
2004年 平成16年 4月	職員8人を(内3人救急救命士)採用し実員64人に増員
2004年 平成16年 5月	山口県消防大会を開催
2004年 平成16年10月31日	組合構成団体の楠町が宇部市と合併、山陽地区消防組合を解散
2004年 平成16年11月 1日	山陽町消防本部を設立 1本部1署1出張所、消防職員54人で業務開始

(4) 山陽小野田市消防の沿革

(西暦) 年 月 日	沿 革
2005年 平成17年 3月22日	小野田市と山陽町の合併により、山陽小野田市が誕生したことに伴い、常備消防は、2消防本部が統合して山陽小野田市消防本部(山陽小野田市高栄一丁目6番1号)が発足、1本部2署1出張所、条例定数110人の消防職員による消防体制で消防業務を開始 一方、非常備消防も2市町の消防団が統合し、1団本部、22分団、条例定数503人による消防団組織を編成
2005年 平成17年 9月17日	山口県消防操法大会応急小型ポンプの部において埴生連合分団が初優勝及び応急自動車ポンプの部において高千帆分団が準優勝
2006年 平成18年 3月20日	消防緊急通信指令システム(型)を更新
2006年 平成18年 5月28日	消防学校フェスタで従来の幼年消防クラブ大会に替えて、本市引受けによるちびっ子防火フェアを開催
2006年 平成18年10月 1日	女性消防団員を6人新たに採用、女性消防団員16人
2007年 平成19年 4月 1日	山陽小野田市消防団は合併協定事項に基づき、小学校区を基本に統合、合併当時の22個分団を13個分団に再編し、消防団員定数も503人から485人に改正、業務開始
2007年 平成19年 4月12日	出合分団及び厚陽分団の車庫完成に伴い、分団車庫引渡披露式を実施
2007年 平成19年 9月15日	山口県消防操法大会応急操法小型ポンプの部において厚狭北分団が優勝
2008年 平成20年 3月18日	厚狭北分団の車庫完成に伴い、分団車庫引渡披露式を実施
2011年 平成23年 3月14日	緊急消防援助隊(車両2台、5人)を東日本大震災の被災地へ派遣

(5) 宇部・山陽小野田消防組合の沿革

(西暦) 年 月 日	沿 革
2008年 平成20年 5月	山口県は、消防組織法の一部を改正する法律(平成18年法律第64号)及び市町村の消防の広域化に関する基本指針(平成18年7月12日消防庁告示第33号)を受け「山口県消防広域化推進計画」を策定
2009年 平成21年11月20日	宇部市と山陽小野田市は、市街地や石油コンビナートが一体化しさらに都市形態も類似しているため、効果的かつ効率的な消防体制の構築が図られると考え、「宇部市・山陽小野田市消防広域化検討委員会」を設置し、消防の広域化について検討を開始
2009年 平成21年11月20日	第1回宇部市・山陽小野田市消防広域化検討委員会開催
2010年 平成22年 2月13日	第2回宇部市・山陽小野田市消防広域化検討委員会開催
2010年 平成22年 5月20日	第3回宇部市・山陽小野田市消防広域化検討委員会開催
2010年 平成22年 8月11日	第4回宇部市・山陽小野田市消防広域化検討委員会開催
2010年 平成22年10月15日	第5回宇部市・山陽小野田市消防広域化検討委員会開催
2010年 平成22年11月15日	第6回宇部市・山陽小野田市消防広域化検討委員会開催
2011年 平成23年 1月 4日	宇部市と山陽小野田市は、両市の消防広域化に係る広域消防運営計画の作成及びこれに附帯する事務を共同して行うため、「宇部市・山陽小野田市消防広域化協議会」を設置
2011年 平成23年 2月16日	第1回宇部市・山陽小野田市消防広域化協議会開催
2011年 平成23年 3月29日	第2回宇部市・山陽小野田市消防広域化協議会開催
2011年 平成23年 5月31日	第3回宇部市・山陽小野田市消防広域化協議会開催
2011年 平成23年 6月29日	第4回宇部市・山陽小野田市消防広域化協議会開催
2011年 平成23年 7月20日	第5回宇部市・山陽小野田市消防広域化協議会開催
2011年 平成23年 8月 1日	第6回宇部市・山陽小野田市消防広域化協議会開催
2011年 平成23年10月20日	第7回宇部市・山陽小野田市消防広域化協議会開催
2011年 平成23年10月20日	宇部市・山陽小野田市広域消防運営計画を策定

(西暦) 年 月 日	沿 革
2011年 平成23年 11月30日	山口県知事から、宇部市及び山陽小野田市の両市長に「宇部・山陽小野田消防組合」の設置許可書が交付される。宇部・山陽小野田消防組合発足（平成18年の消防組織法改正後に消防が広域化されるのは、全国で7番目、県内では初の取り組み）
2012年 平成24年 2月20日	第1回宇部・山陽小野田消防組合議会 定例会開催
2012年 平成24年 3月30日	宇部市・山陽小野田市消防広域化協議会 廃止
2012年 平成24年 4月 1日	「宇部・山陽小野田消防局」が発足し、1本部4署4出張所 定員298人で消防業務を開始

4 過去の主な災害等

(1) 宇部・山陽小野田地区における自然災害

年月日	内容	被害概要	
		宇部市	山陽小野田市
S17年 8月27日	周防灘台風により高潮が発生、市内堤防が相次いで決壊し市街地及び低地に海水が浸水し、甚大な被害をもたらした。	死者232人、行方不明65人、負傷者118人、家屋全壊71戸、家屋流出472戸、家屋半壊643戸、浸水5,082戸	(小野田市)死者141人、行方不明3人、負傷者27人、家屋全壊195戸、家屋流出96戸、家屋半壊985戸、床上浸水509戸、船舶流失350艘
S28年 6月25日 ～6月29日	九州山口を豪雨が襲い、約5日間にわたる記録的な大雨となり、大きな被害をもたらした。	死者1人、家屋全半壊29戸、浸水3,707戸、真締川堤防3か所決壊、13鉱完全水没、	(小野田市)死者2人、重傷者1人、家屋全半壊44戸、家屋流出1戸、床上浸水179戸、道路決壊30ヶ所、橋梁流出4箇所(山陽町)厚狭川決壊、死者6人、負傷者5人、家屋全半壊19戸、床上浸水1,503戸
H3年 9月27日	台風第19号は、中心気圧945hpa、最大風速45m/sの大型台風で、大きな被害をもたらした。	死者1人(太陽熱温水器落下による)、重傷者3人、軽傷者8人、家屋半壊41戸	(小野田市)負傷者7人、家屋全壊1戸、家屋半壊10戸、床上浸水1戸 (山陽町)家屋全壊2戸、家屋半壊1戸、床上浸水11戸、床下浸水23戸
H11年 9月24日	台風第18号は、中心気圧950hpa、最大風速45m/sの大型台風で竜巻、高潮による大きな被害をもたらした。	重傷者4人、軽傷者7人、家屋全壊13戸、家屋半壊536戸、床上浸水241戸、床下浸水3,408戸	(小野田市)重傷者12人、軽傷者70人、家屋全壊17戸、家屋半壊118戸、西部石油沖護岸決壊、床上浸水83戸 (山陽町)負傷者5人、住宅全壊32世帯、半壊421世帯、非住居の被害215戸、救出者21人
H21年 7月21日 ～7月26日	梅雨前線に伴う集中豪雨(平成21年7月中国・九州北部豪雨)のため、河川の氾濫等により多くの水害をもたらした。	家屋半壊4戸、床上浸水42戸、床下浸水20戸	床上浸水44戸、床下浸水221戸、救助出動9件、救助人員49名
H22年 7月15日	梅雨前線の停滞に伴う集中豪雨による厚狭川等の氾濫のため、山陽地区において多くの水害をもたらした。	家屋半壊1戸、家屋一部損壊8戸、床上浸水2戸、床下浸水60戸	家屋半壊8戸、床上浸水446戸、床下浸水351戸、救助人員92名(宇部・光・岩国消防応援隊救出を含む)

(2) 宇部市の主な火災記録

発生日	住 所	原因・焼損程度・損害額等
S20. 7. 2	宇部市内	B29爆撃機による空襲 4,953戸全焼 罹災世帯23,413世帯 死者336人 負傷者591人
S25. 2.18	常盤町二丁目	百貨店から出火 建物7棟焼損(1,404㎡) 損害額 21,989千円
S28. 3. 2	梶返	中学校から出火 建物4棟焼損(5,690㎡) 負傷者 6人 損害額 70,000千円
S30.11.20	小串	病院から出火 建物1棟全焼(2,507㎡) 損害額 24,717千円
S34. 7.11	大字藤曲	化学工場が爆発 建物1棟(560㎡) 死者11人 負傷者38人 損害額 250,000千円
S36. 4. 1	川上(男山)	山林から出火 3日間延焼 462ha焼失 損害額 37,582千円
S37.10.29	大字上宇部	高等学校から出火 建物4棟焼損(999㎡) 損害額 2,704千円
S40. 3.19	東海岸通り二丁目	木工所から出火 建物12棟焼損(1,788㎡) 罹災世帯19世帯 負傷者2人 損害額 30,506千円
S43. 6.12	中央町三丁目	家具百貨店から出火 建物18棟焼損(2,658㎡) 罹災世帯26世帯 負傷者2人 損害額 93,458千円
H元.12. 7	新天町二丁目	物品販売店舗から出火 建物1棟全焼(4,068㎡) 罹災世帯3世帯 負傷者3人 損害額 510,776千円

(3) 旧小野田市の主な火災記録

発生日	住 所	原因・焼損程度・損害額等
S26. 6. 6	くし山中	小学校から出火 校舎2棟全焼(919㎡) 損害額 7,048千円
S30. 3. 7	北栄町	映画館から出火 建物1棟全焼(659㎡) 損害額 5,050千円
S33. 4. 8	くし山東	高等学校から出火 校舎1棟全焼(347㎡) 損害額 1,700千円
S34. 11. 13	第一日の出町	パチンコ店から出火 建物3棟全焼(292㎡) 罹災世帯12世帯 罹災人員41人 損害額 168,298千円
S53. 4. 9	北真土郷	林野から出火 焼損面積27ha 損害額 24,003千円
S56. 7. 7	西沖	石油精製工場(動力管理室から出火)建物1棟部分焼 損害額 17,130千円(原因は落雷) 負傷者1人
S59. 2. 28	丸河内一区	電気製品の倉庫から出火 建物1棟全焼(869㎡) 損害額 134,410千円
S60. 6. 23	南真土郷	樹脂工場から出火 建物1棟全焼(660㎡) 損害額 151,675千円
H11. 9. 7	小野田港	製鋼工場から水蒸気爆発が発生 溶融金属が飛散し出火建物は爆発により損壊したが、火災による損害はスクラップのみ

(4) 旧山陽町の主な火災記録

発生日	住 所	原因・焼損程度・損害額等
S25. 5. 15	火薬町	化学工場内の廃酸分解から出火 建物3戸全焼(298坪) 損害額 100,000千円 半焼1戸 死者3人
S26. 6. 7	本町1	映画館から出火 映画館(200坪)を全焼 半焼5戸 損害額 8,750千円 罹災世帯6世帯
S35. 2. 20	山陽本線	山陽本線厚狭殖生駅間「さくら」の電源車から出火 損害額31,320千円
S40. 3. 21	保戸	山林から出火 山林13.8ha焼失 損害額 2,202千円
S42. 6. 4	大持	山林から出火 再燃で延べ4日間にわたり延焼 損害額 6,291千円、山林18.4ha焼失
S43. 4. 30	大持	山林から出火 山林10.3ha焼失 損害額 458千円
S45. 1. 16	殿町3	小学校校舎(木造2階建)から出火 校舎半焼(542㎡) 損害額 2,634千円
H15. 11. 8	浜崎	「まつり山陽」前夜祭花火大会において花火の爆発事故 損害額 94千円 死者2人 重症1人 軽症1人

(5) 山陽小野田市の主な火災記録

発生日	住 所	原因・焼損程度・損害額等
H17. 10. 24	新沖二丁目	発電所のベルトコンベアーから出火 損害額 47,806千円

5 応援協定等締結状況

協定の名称		締結先機関		締結年月日
1	山口県内広域消防相互応援協定	山口県内全域の市町及び消防組合		H24.4.1
2	中国自動車及び山陽自動車道における消防相互応援協定	下関市・美祢市・山陽小野田市・宇部市 山口市・防府市・周南市・下松市・光市 光地区消防組合・岩国市・岩国地区消防組合		H24.4.1
3	県道山口宇部線における消防相互応援協定	山口市・宇部市		H24.3.28
4	石油コンビナート等特別防災区域に係る消防相互応援協定	岩国地区消防組合・下松市・周南市・下関市		H24.4.1
5	「母体・新生児救急搬送マニュアル」に係る救急業務相互応援協定	下関市・山口市・萩市・防府市・下松市・長門市 周南市・柳井地区広域消防組合・美祢市 光地区消防組合・岩国地区消防組合		H24.4.1
6	山口県消防防災ヘリコプター応援協定	山口県・山口県内全域の市町及び消防組合		H24.4.1
7	船舶消火に関する業務協定	宇部海上保安署		H24.4.1
8	山口県宇部空港及びその周辺における消火救援活動に関する協定	山口宇部空港		H24.4.1
9	ガス漏れ及び爆発事故等の防止対策に関する申し合わせ	都市	宇部市ガス水道局ガス事業部	H24.4.1
		ガス	山口合同ガス(株)小野田支店	
		L P	山口県L Pガス協会宇部小野田支部	
		ガス	山口県L Pガス協会厚狭支部	
10	救急車医師同乗システムに関する協定	山口大学医学部附属病院		H24.4.1
11	気管挿管実習に係る協定	山口大学医学部附属病院		H24.4.1
12	宇部・山陽小野田消防局地域における医療救護活動に関する協定	山口大学医学部附属病院		H24.4.1
		宇部興産株式会社中央病院		
		山口労災病院		

総務



山口宇部空港

山口県内唯一の空の玄関口である山口宇部空港は、海に見立ててデザインされた建物が印象的な空港です。宇部市はもちろん、山口県内のお土産が手に入る場所でもあります。(宇部市)

きららビーチ焼野

竜王山のふもとに広がる浜辺にはフェニックスが植えられ、地中海風のビーチハウスが立ち並ぶ様子は、南欧のリゾート地のようなお洒落な雰囲気を漂わせます。ここからの夕陽は、2001年（平成13年）日本の夕日百選に選ばれました。

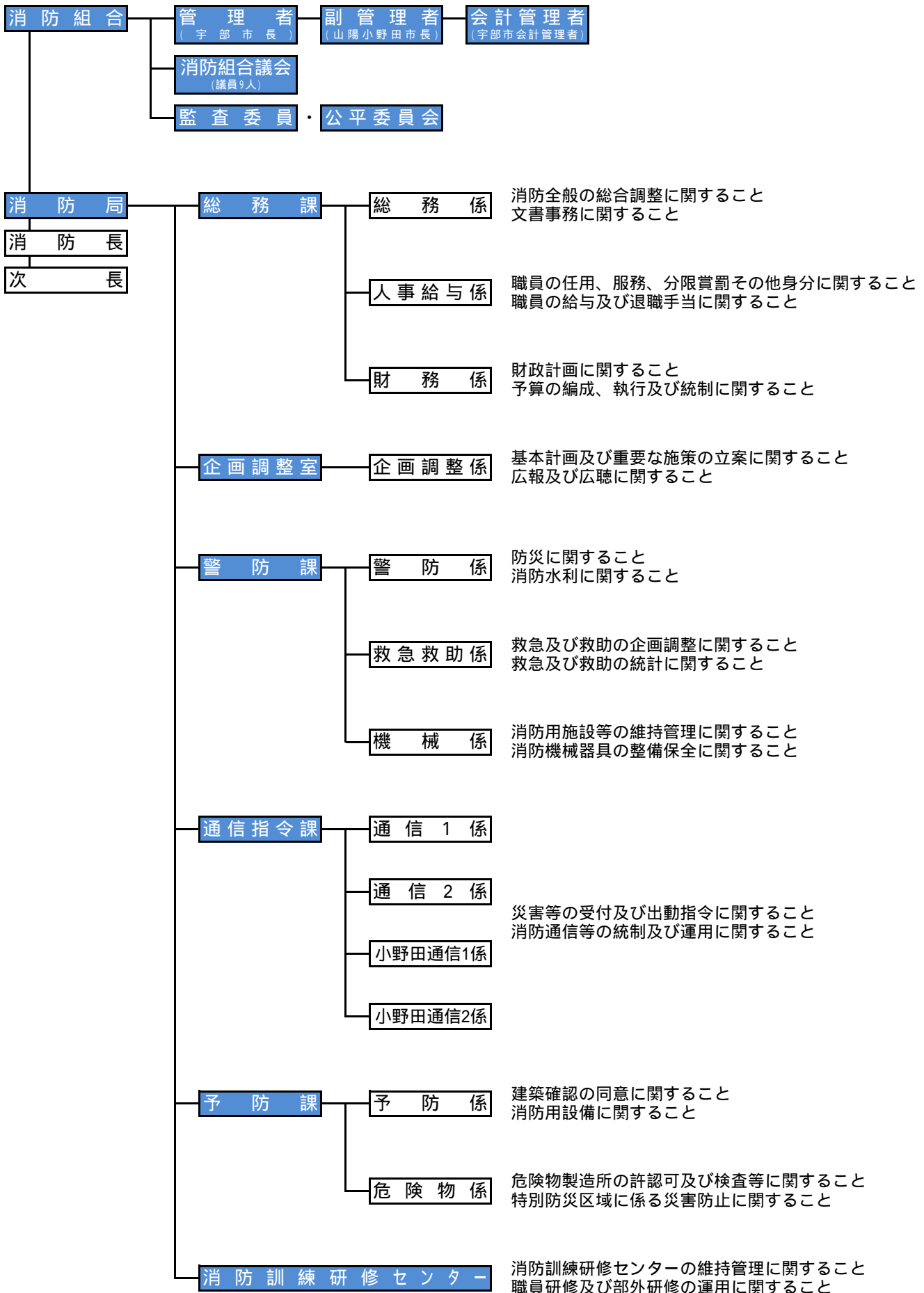
(山陽小野田市)

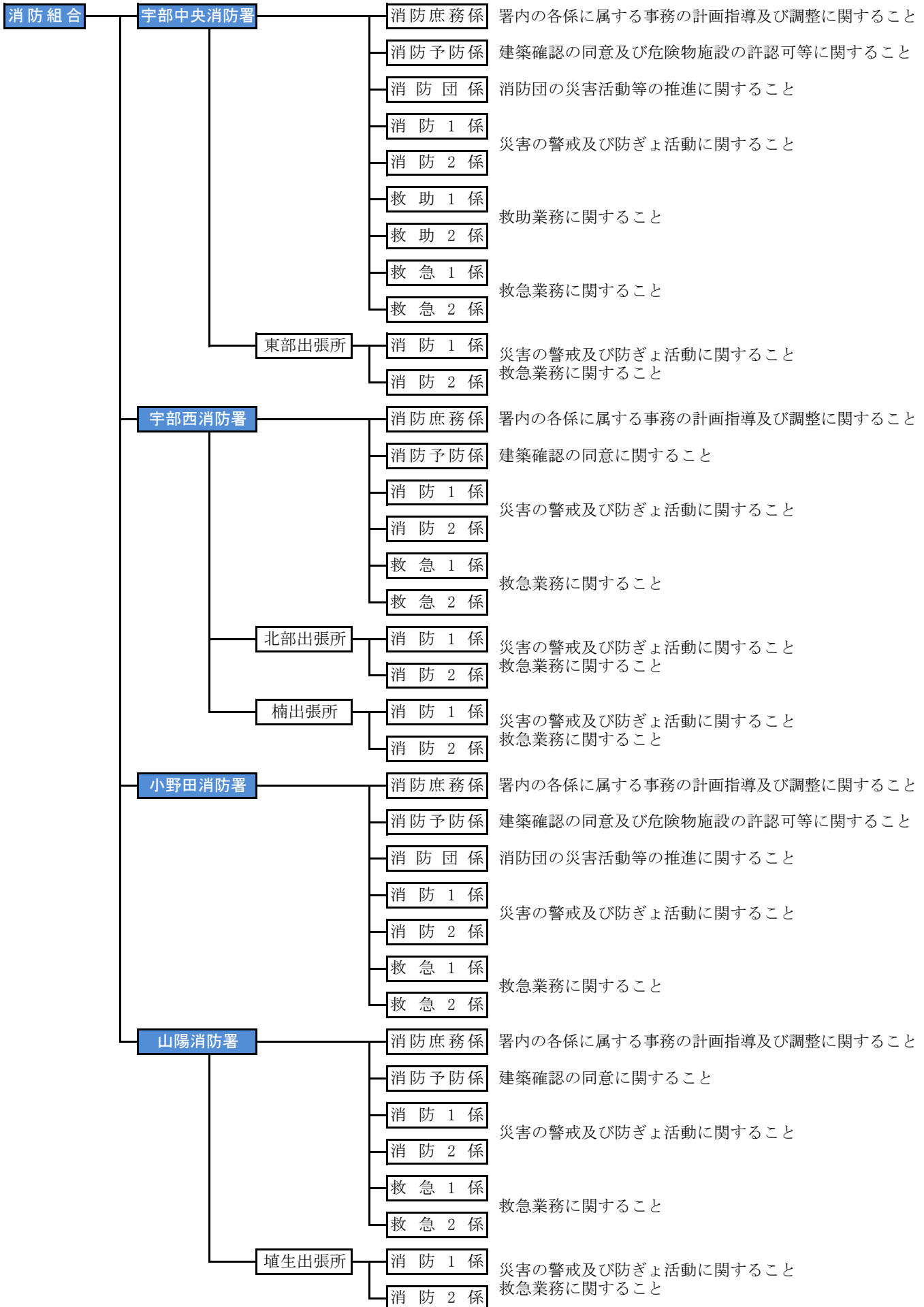


1年間の主な行事

- 6月第2週.....危険物安全週間
- 8月30日 ~ 9月5日.....防災週間
- 9月1日.....防災の日
- 9月9日.....救急の日
- 11月9日.....119番の日
- 11月9日 ~ 11月15日.....秋季火災予防運動
- 1月15日 ~ 1月21日.....防災とボランティア週間
- 1月17日.....防災とボランティアの日
- 1月26日.....文化財防火デー
- 3月1日 ~ 3月7日.....春季火災予防運動
- 3月7日.....消防記念日

1 宇部・山陽小野田消防組合組織図及び主な分掌事務





2 消防局・消防署職員配置表

勤務別	階級	計	消 防	消 防	消 防	消 防	消 防	消 防	消 防	事務 吏員	
			正 監	消防監	司令長	司 令	司令補	士 長	副士長		消防士
定 員		298									
実 員		298	1	3	11	37	77	115	19	34	1
消 防 局	消 防 長	1	1								
	次 長	1		1							
	総務課	課 長	1			1					
		課 長 補 佐	1				1				
		総 務 係	2					1	1		
		人 事 給 与 係	2					1	1		(1)
		財 務 係	3				1	2			
		総 務 課 付	20					1	1		18
	企画調整室	室 長	1			1					
		室 長 補 佐	1				1				
	警 防 課	課 長	1			1					
		課 長 補 佐	1				1				
		救 急 救 助 係	2					1	1		
		警 防 係	2					1	1		
		機 械 係	1						1		
	予 防 課	課 長	1			1					
		課 長 補 佐	1				1				
		予 防 係	4					1	2		1
		危 険 物 係	3					2	1		
	通 信 指 令 課	課 長	1			1					
		課 長 補 佐	4				4				
		宇部通信 1 係	5					2	2		1
		宇部通信 2 係	5				1	2	2		
小野田通信 1 係		2					2				
小野田通信 2 係		1					1				
訓練研修センター				(1)							
小 計	67	1	1	5	10	17	13		19	1	

()内は、構成市からの派遣職員及び兼務並びに事務取扱職員を示すもので、職員数には算入しません。

勤務別		階級	計	消防正監	消防監	消防司令長	消防司令	消防司令補	消防士長	消防副士長	消防士	事務吏員
宇部中央消防署	署長	1		1								
	副署長	1			1							
	消防庶務係	1				1						
	消防予防係	3				1		2				
	消防団係	1				1						(1)
	中央消防署付	3				1	1	1				
	警備司令	2				2						
	消防1係	11				1	4	5		1		
	救助1係	5				1	1	3				
	救急1係	9				1	2	5	1			
	消防2係	12				1	2	6	1	2		
	救助2係	5				1	1	3				
	救急2係	9					3	5	1			
	東部出張所長	1				1						
	東部消防1係	10				1	3	6				
	東部消防2係	10					3	7				
	小計	84			1	1	13	20	43	3	3	
宇部西消防署	署長	1			1							
	副署長	1			1							
	消防庶務係	1						1				
	消防予防係	2					2					
	警備司令	2				2						
	消防1係	9				1	2	5	1			
	救急1係	4					2	2				
	消防2係	9				1	3	4	1			
	救急2係	4					2	1	1			
	北部出張所長	1				1						
	北部消防1係	8				1	1	5	1			
	北部消防2係	8					3	4		1		
	楠出張所長	1				1						
	楠消防1係	8					3	3	1	1		
楠消防2係	8					3	5					
小計	67				2	7	21	30	5	2		

勤務別		階級	計	消防正監	消防監	消防司令長	消防司令	消防司令補	消防士長	消防副士長	消防士	事務吏員
小野田消防署	署長	1		1								
	副署長	1			1							
	消防庶務係											(1)
	消防予防係	3					1	2				
	消防団係	2					1	1				
	警備司令	2				2						
	消防1係	12				1	2	5	2	2		
	救急1係	5					1	2	1	1		
	消防2係	12					3	6	1	2		
	救急2係	5				1		2		2		
	小計	43			1	1	4	8	18	4	7	
山陽消防署	署長	1			1							
	副署長	1			1							
	消防庶務係	1						1				
	消防予防係	2					2					
	警備司令	2				2						
	消防1係	6					2	2	1	1		
	救急1係	4					1	2	1			
	消防2係	6					2	2	1	1		
	救急2係	4				1	1	1		1		
	埴生出張所長				(1)							
	埴生消防1係	5					1	2	2			
	埴生消防2係	5					2	1	2			
	小計	37				2	3	11	11	7	3	

3 消防職員階級別勤続年数

勤続年数	消防正監	消防監	消防司令長	消防司令	消防司令補	消防士長	消防副士長	消防士	事務吏員	計
1年未満								18		18
1								3		3
2								3		3
3							4	4		8
4							1	3		4
5							4	3		7
6						4		1		5
7						2				2
8						7	3			10
9						5	2			7
10						2				2
11						1				1
12						10	1			11
13										0
14					1	6				7
15						10				10
16					2	5				7
17					3	10				13
18					8	12				20
19					6	8				14
20						7	1			8
21					5	3				8
22					3	2				5
23					1	1				2
24				1	4					5
25					2					2
26				1	1	1				3
27				1	3	1				5
28					3	1				4
29				1	2	3				6
30				4	8	3				15
31			2	3	5					10
32			3	5	9	5				22
33		1	2	6	4	1				14
34	1	1	1	5	2					10
35		1		3						4
36			1	1	1					3
37				1	1	1				3
38			1	4	1	2	2			10
39				1		1	1			3
40			1		2				1	4
計	1	3	11	37	77	114	19	35	1	298
平均	34.0	34.0	33.8	32.9	26.2	17.6	11.8	1.5	40.0	20.4

4 消防職員階級別年齡

年 齡	消 防 正 監	消防監	消 防 司 令 長	消 防 司 令	消 防 司 令 補	消 防 士 長	消 防 副 士 長	消防士	事 務 吏 員	計
19								2		2
20								3		3
21								4		4
22								9		9
23								3		3
24								4		4
25							2	2		4
26							4	3		7
27							2	2		4
28						2	1	2		5
29						5	2			7
30						4	3			7
31						1				1
32						5				5
33						6	1			7
34						4				4
35						8				8
36						13				13
37						10				10
38					1	6	1			8
39					3	7				10
40					3	10				13
41					7	5				12
42					5	6				11
43					5	1				6
44					2	2				4
45					4	1				5
46				1	3	2				6
47				1	2	2				5
48				2	6	1				9
49				1	5					6
50					4	5				9
51				2	5					7
52				6	6					12
53			1	3	2	4				10
54			1	3	3	1				8
55			3	2	5					10
56		1	1	4	1	1	1			9
57	1	1	1	8	1	1				13
58		1	3	2	2	1	1		1	11
59			1	2	2	1	1			7
計	1	3	11	37	77	115	19	34	1	298
平均	57.0	57.0	56.2	54.0	47.8	38.9	33.1	23.0	58.0	41.8

5 特殊技能・技術資格者

(職員数298人)

資格種別		人数	資格種別	人数	資格種別	人数
自動車免許	普通 1 種	293	水上安全救助員	37	危険物取扱者甲種	4
	普通 2 種	1	水上安全指導員	2	危険物取扱者乙種	61
	中型 1 種	13	潜水士	114	危険物取扱者丙種	39
	中型 2 種	1	小型船舶操縦士	46	映写技術者	49
	大型 1 種	226	第 1 級陸上特殊無線技士	1	毒劇物取扱者	6
	大型 2 種	2	第 2 級陸上特殊無線技士	255	消防設備士	26
	大型特殊 1 種	5	第 3 級陸上特殊無線技士	15	衛生管理者	7
	大型特殊 2 種	3	アマチュア無線技術者	21	安全衛生推進者	3
	けん引 1 種	4	自動車整備免許 2 級	4	電気工事士	8
	けん引 2 種	2	自動車整備免許 3 級	1	ボイラー技士	14
	自動 2 輪	121	玉掛技能者	85	移動式クレーン	95
	小型特殊	3	足場組立等作業主任者	19	予防技術資格者 (消防用設備)	15
救急隊員資格	課程	79	酸素欠乏・硫化水素危険作業主任者	45	予防技術資格者 (危険物)	10
	課程	76	有機溶剤作業主任者	3	予防技術資格者 (防火査察)	30
	標準課程	98	研削といし	4		
	救急救命士	47	ガス溶接講習	74		

6 消防予算(平成24年度当初予算)

(1) 歳入

(単位：千円)

款	平成24年度予算額	前年度予算額	比較
分担金及び負担金	2,852,791	-	-
使用料及び手数料	32,864	-	-
国庫支出金	12,373	-	-
県支出金	59	-	-
諸収入	4,263	-	-
組合債	52,200	-	-
歳入合計	2,954,550	-	-

(2) 歳出

(単位：千円)

款	平成24年度 予算額	前年度 予算額	比較	平成24年度予算額の財源内訳			
				特定財源			一般財源
				国庫支出金	地方債	その他	
議会費	330	-	-	0	0	0	330
総務費	11,610	-	-	0	0	0	11,610
消防費	2,938,460	-	-	12,432	52,200	51,917	2,821,911
公債費	150	-	-	0	0	0	150
予備費	4,000	-	-	0	0	0	4,000
歳出合計	2,954,550	-	-	12,432	52,200	51,917	2,838,001

(3) 分担金の内訳

(単位：千円)

区分 構成市	構成市 当初予算額(A)	構成市 分担金(B)	比率(%) B/A×100	分担金の内訳	
				分担金	特別分担金
宇部市	62,090,000	1,905,086	3.07	1,825,939	79,147
山陽小野田市	25,909,000	932,915	3.60	928,117	4,798
合計	87,999,000	2,838,001	3.23	2,754,056	83,945

(注) 宇部・山陽小野田消防組合は、平成24年4月に業務を開始したため、前年度比較はありません。

(4) 消防費と管内人口・世帯数との割合

消防費予算	1人当たりの消防費	1世帯当たりの消防費	人口 / 世帯数
2,954,550,000 円	12,359 円	27,712 円	239,067 人
			106,617 世帯

(5) 現有消防力と面積・世帯・人口の割合

消防吏員1人に対して			消防署数に対して			常備消防ポンプ自動車 1台に対して			救急自動車1台に対して		
面積 (km ²)	世帯数 (戸)	人口 (人)	面積 (km ²)	世帯数 (戸)	人口 (人)	面積 (km ²)	世帯数 (戸)	人口 (人)	面積 (km ²)	世帯数 (戸)	人口 (人)
1.4	357.8	802.2	105.2	26,654.3	59,766.8	24.7	6,271.6	14,062.8	35.1	8,884.8	19,922.2
298 人			4 署			17 台			12 台		

7 特殊勤務手当

消 防 業 務 従 事 手 当	1 救急業務に従事した職員		
	(1)救急救命士	1回	500 円
	(2)機関員	1回	400 円
	(3)(1)及び(2)以外の職員	1回	300 円
	2 救助業務に従事した職員		
	(1)機関員	1回	400 円
	(2)(1)以外の職員	1回	300 円
	3 火災出動業務に従事した職員		
	(1)機関員	1回	400 円
	(2)(1)以外の職員	1回	300 円
	4 潜水業務に従事した職員	1回	1,000 円
	5 緊急消防援助隊として従事した職員	1日	1,680 円
6 夜間勤務に従事した職員	1回	410 円	

8 消防庁舎

(1) 宇部・山陽小野田消防局 (宇部中央消防署)

所在地：宇部市港町二丁目3番30号 敷地面積：3,297.84 m²

建物等名称	構造	延面積	完成年月
庁舎棟	鉄筋コンクリート造3階建	2,720.68 m ²	H元年1月
訓練塔棟	鉄筋コンクリート造6階建	264.00 m ²	H元年1月
車庫・点検場	鉄骨造平屋建 (泡原液貯蔵タンク6kl)	231.00 m ²	H元年1月
自転車置場	鉄骨造平屋建	25.60 m ²	H元年1月

(2) 小野田消防署 (消防訓練研修センター)

所在地：山陽小野田市高栄一丁目6番1号 敷地面積：11,415.85 m²

建物等名称	構造	延面積	完成年月
庁舎棟	鉄筋コンクリート造及び鉄骨造2階建	2,397.30 m ²	H11年3月
訓練塔棟	鉄筋コンクリート造5階建 (補助塔3階)	342.13 m ²	H12年1月
車庫倉庫棟	コンクリートブロック造平屋建	286.83 m ²	H11年3月
消火薬剤タンク	鉄骨造 (タンクSUS製20kl)	58.36 m ²	H12年3月
消火薬剤倉庫	鉄骨造平屋建	63.90 m ²	H12年3月

(3) 宇部西消防署

所在地：宇部市大字東須恵707番地4 敷地面積：1,974.44 m²

建物等名称	構造	延面積	完成年月
庁舎棟	鉄筋コンクリート造2階建	684.57 m ²	S53年4月
倉庫棟	ブロック造平屋建	54.92 m ²	S53年4月
自転車置場	鉄骨造平屋建	6.00 m ²	S53年4月
車庫棟	鉄骨造平屋建	102.13 m ²	H16年3月

(4) 山陽消防署

所在地：山陽小野田市大字鴨庄94番地 敷地面積：10,133.58 m² (山陽総合事務所地内)

建物等名称	構造	延面積	完成年月
庁舎棟	鉄筋コンクリート造3階建	682.48 m ²	S42年10月
車庫棟	鉄筋コンクリート造及び鉄骨造	277.34 m ²	S42年10月

(5) 宇部中央消防署東部出張所

所在地：宇部市大字西岐波761番地1 敷地面積：1,187.03 m²

建物等名称	構造	延面積	完成年月
庁舎棟	鉄筋コンクリート造2階建	430.86 m ²	S55年4月
倉庫・自転車置場棟	ブロック造平屋建	30.00 m ²	S55年4月

(6) 宇部西消防署北部出張所

所在地：宇部市大字荒瀬11051番地 敷地面積：1,500.00 m²

建物等名称	構造	延面積	完成年月
庁舎棟	鉄筋コンクリート造2階建	520.65 m ²	H7年4月

(7) 宇部西消防署楠出張所

所在地：宇部市大字船木467番地6 敷地面積：1,063.00 m²

建物等名称	構造	延面積	完成年月
庁舎棟	鉄筋コンクリート造平屋建	250.76 m ²	S49年9月
救急消毒室棟	鉄骨造平屋建	24.65 m ²	H19年8月

(8) 山陽消防署埴生出張所

所在地：山陽小野田市大字埴生3229番地12 敷地面積：853.00 m²

建物等名称	構造	延面積	完成年月
庁舎棟	鉄筋コンクリート造平屋建	153.55 m ²	S56年4月
車庫棟	鉄筋コンクリート造	90.00 m ²	S56年4月

予 防



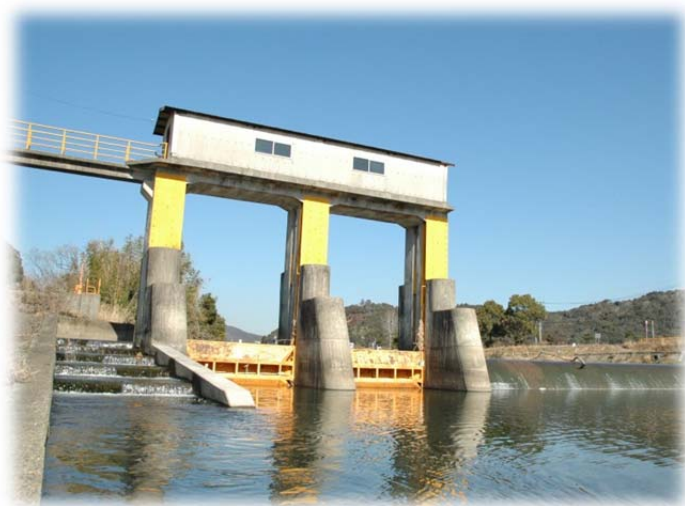
宗隣寺

1670年(寛文10年)、宇部領主福原氏が菩提所として再建しました。

「龍心庭」は南北朝時代に築かれた山口県最古の庭園で、小石を敷き詰めた池の浅瀬は「干潟様」と称し、古庭園では岩手県の手越寺とここにしか現存しない貴重な庭園で、国の名勝庭園に指定されています。(宇部市)

寝太郎堰

寝太郎伝説(厚狭川から水を取り入れる堰と灌漑用水路を作り、荒れ地を美田に変えた)にちなむ井堰で、現在の堰は1968年(昭和43年)に完成しました。ここから厚狭盆地に灌漑用水を導入しています。2006年(平成18年)に疎水100選に選ばれました。(山陽小野田市)



全国統一防火標語

(過去10年間)

平成24年度	消すまでは 出ない行かない 離れない
平成23年度	消したはず 決めつけしないで もう一度
平成22年度	「消したかな」 あなたを守る 合言葉
平成21年度	消えるまで ゆっくり火の元 にらめっ子
平成20年度	火のしまつ 君がしなくて 誰がする
平成19年度	火は見てる あなたが離れる その時を
平成18年度	消さないで あなたの心の 注意の火。
平成17年度	あなたです 火のあるくらしの 見はり役
平成16年度	火は消した? いつも心にきいてみて
平成15年度	その油断 火から炎へ 災いへ

危険物安全週間(毎年6月の第2週)推進標語

(過去10年間)

平成24年度	危険物 めざせ完封 ゼロ災害
平成23年度	危険物 無事故のゴールは譲れない!
平成22年度	危険物 事故は瞬間 無事故は習慣
平成21年度	安全は 意識と知識と 心掛け
平成20年度	安全へ 確かなスマッシュ 保守点検
平成19年度	危険物 めざせ無事故の MVP
平成18年度	自主点検 欠かさぬあなたに グランプリ
平成17年度	危険物 かさねる無事故の 金メダル
平成16年度	危険物 ゆるむ心の 帯しめて
平成15年度	危険物 無事故の主役は あなたです

1 防火対象物

(1) 棟数及び立入検査

防火対象物用途区分			防火対象物数			立入検査回数
			宇 部 市	山陽小野田市	合 計	
1	イ	劇場・映画館	4	7	11	11
	ロ	公会堂・集会場	76	47	123	22
2	イ	キャバレー・カフェー	1		1	1
	ロ	遊技場・ダンスホール	24	5	29	15
	ハ	性風俗施設等			0	
	ニ	カラオケボックス等	8		8	3
3	イ	待合・料理店	2	5	7	4
	ロ	飲食店	127	32	159	36
4		百貨店・マーケット	252	98	350	222
5	イ	旅館・ホテル	48	24	72	79
	ロ	寄宿舍・共同住宅	2,033	540	2,573	112
6	イ	病院・診療所等	187	56	243	49
	ロ	老人短期入所施設等	64	18	82	103
	ハ	老人デイサービスセンター等	125	42	167	82
	ニ	幼稚園・特別支援学校	27	8	35	8
7		小中高大学及び各種学校	288	102	390	64
8		図書館・博物館	4	3	7	3
9	イ	蒸気浴場・熱気浴場	1		1	
	ロ	公衆浴場	6	2	8	5
10		駅舎・空港	3	6	9	2
11		神社・寺院・教会	118	69	187	39
12	イ	工場・作業場	1,070	420	1,490	224
	ロ	映画スタジオ			0	
13	イ	自動車車庫	92	40	132	2
	ロ	飛行機等の格納庫	1		1	
14		倉庫	871	316	1,187	80
15		前各号に該当しない事業所	732	443	1,175	118
16	イ	特定用途を含む複合対象物	402	122	524	79
	ロ	特定用途を含まない複合対象物	259	92	351	20
16の2		地下街			0	
16の3		準地下街			0	
17		文化財保護法にいう建物		1	1	
18		延長50m以上のアーケード	4		4	
19		市長村長の指定する山林			0	
20		総務省令で定める舟車			0	
合 計			6,829	2,498	9,327	1,383

(2) 防火対象物の定期点検・防災管理対象物状況

防火対象物用途区分			定期点検対象物				防災管理対象物			
			対象物数		特例認定適合対象物数		対象物数		特例認定適合対象物数	
			宇部市	山陽小野田市	宇部市	山陽小野田市	宇部市	山陽小野田市	宇部市	山陽小野田市
1	イ	劇場・映画館	1	2						
	ロ	公会堂・集会場	26	19	2	1				
2	イ	キャバレー・カフェ								
	ロ	遊技場・ダンスホール	7	5		2				
	ハ	性風俗施設等								
	ニ	カラオケボックス等								
3	イ	待合・料理店								
	ロ	飲食店	5							
4		百貨店・マーケット	34	17	3					
5	イ	旅館・ホテル	2	4	1	1				
	ロ	寄宿舍・共同住宅								
6	イ	病院・診療所等	6	3			4	1		
	ロ	老人短期入所施設等	1							
	ハ	老人デイサービスセンター等	1							
	ニ	幼稚園・特別支援学校	2							
7		小中高大学及び各種学校					1			
8		図書館・博物館								
9	イ	蒸気浴場・熱気浴場								
	ロ	公衆浴場								
10		駅舎・空港								
11		神社・寺院・教会								
12	イ	工場・作業場					13	6		
	ロ	映画スタジオ								
13	イ	自動車車庫								
	ロ	飛行機等の格納庫								
14		倉庫								
15		前各号に該当しない事業所					1			
16	イ	特定用途を含む複合対象物	45	10	10	1	2	1		
	ロ	特定用途を含まない複合対象物								
16の2		地下街								
16の3		準地下街								
17		文化財保護法にいう建物								
18		延長50m以上のアーケード								
19		市町村長の指定する山林								
20		総務省令で定める舟車								
合 計			130	60	16	5	21	8	0	0

2 建築確認同意処理件数

防火対象物別			宇 部 市				山陽小野田市				総 計
			新 築	増 築	その他	合計	新 築	増 築	その他	合計	
1	イ	劇場・映画館					1			1	1
	ロ	公会堂・集会場					1			1	1
2	イ	キャバレー・カフェー									
	ロ	遊技場・ダンスホール									
	ハ	性風俗施設等									
	ニ	カラオケボックス等									
3	イ	待合・料理店									
	ロ	飲食店	5			5	1			1	6
4		百貨店・マーケット	8			8	3			3	11
5	イ	旅館・ホテル									
	ロ	寄宿舎・共同住宅	47		2	49	7		1	8	57
6	イ	病院・診療所等		3		3	1	1		2	5
	ロ	老人短期入所施設等	9			9	2		2	4	13
	ハ	老人デイサービスセンター等	8			8	2	1		3	11
	ニ	幼稚園・特別支援学校	1			1					1
7		小中高大学及び各種学校	5	1		6	2	2		4	10
8		図書館・博物館	1			1					1
9	イ	蒸気浴場・熱気浴場									
	ロ	公衆浴場									
10		駅舎・空港									
11		神社・寺院・教会	1			1	4			4	5
12	イ	工場・作業場	18	5	1	24	12	1		13	37
	ロ	映画スタジオ									
13	イ	自動車車庫	3			3	4			4	7
	ロ	飛行機等の格納庫									
14		倉庫	19	1	1	21	18	3	1	22	43
15		前各号に該当しない事業所	40	5		45	15	2		17	62
16	イ	特定用途を含む複合対象物	1			1	1			1	2
	ロ	特定用途を含まない複合対象物	3			3					3
16の2		地下街									
16の3		準地下街									
17		文化財保護法にいう建物									
18		延長50m以上のアーケード									
19		市町村長の指定する山林									
20		総務省令で定める舟車									
		住 宅	76	1	3	80	23			23	103
		危 険 物 施 設	4	1		5	3			3	8
		そ の 他	2		1	3	15			15	18
		合 計	251	17	8	276	115	10	4	129	405

3 防火管理者選任状況

防火対象物区分			法第8条該当防火対象物数			防火管理者届出済対象物数		
			宇部市	山陽小野田市	合計	宇部市	山陽小野田市	合計
1	イ	劇場・映画館	1	5	6	1	5	6
	ロ	公会堂・集会場	70	35	105	53	35	88
2	イ	キャバレー・カフェー	1		1	1		1
	ロ	遊技場・ダンスホール	13	5	18	12	5	17
	ハ	性風俗施設等			0			0
	ニ	カラオケボックス等	8		8	8		8
3	イ	待合・料理店		5	5		5	5
	ロ	飲食店	121	30	151	77	30	107
4		百貨店・マーケット	168	70	238	137	68	205
5	イ	旅館・ホテル	27	16	43	27	16	43
	ロ	寄宿舍・共同住宅	125	51	176	66	51	117
6	イ	病院・診療所等	43	22	65	39	22	61
	ロ	老人短期入所施設等	33	22	55	27	20	47
	ハ	老人デイサービスセンター等	48	32	80	43	32	75
	ニ	幼稚園・特別支援学校	19	8	27	19	8	27
7		小中高大学及び各種学校	18	24	42	16	24	40
8		図書館・博物館	2	3	5	2	3	5
9	イ	蒸気浴場・熱気浴場			0			0
	ロ	公衆浴場	2	1	3	1	1	2
10		駅舎・空港		1	1		1	1
11		神社・寺院・教会	71	19	90	60	19	79
12	イ	工場・作業場	14	16	30	10	16	26
	ロ	映画スタジオ			0			0
13	イ	自動車車庫	3		3	3		3
	ロ	飛行機等の格納庫			0			0
14		倉庫	4		4	3		3
15		前各号に該当しない事業所	92	51	143	74	51	125
16	イ	特定用途を含む複合対象物	239	64	303	192	64	256
	ロ	特定用途を含まない複合対象物	207	33	240	183	33	216
16の2		地下街			0			0
16の3		準地下街			0			0
17		文化財保護法にいう建物		1	1		1	1
18		延長50m以上のアーケード			0			0
19		市長村長の指定する山林			0			0
20		総務省令で定める舟車			0			0
合計			1,329	514	1,843	1,054	510	1,564

4 危険物施設設置状況

区 分		宇 部 市	山陽小野田市	施設別合計
製 造 所		29	34	63
貯 蔵 所	屋 内 貯 蔵 所	102	91	193
	屋 外 タ ン ク 貯 蔵 所	241	308	549
	屋 内 タ ン ク 貯 蔵 所	7		7
	地 下 タ ン ク 貯 蔵 所	80	39	119
	簡 易 タ ン ク 貯 蔵 所			0
	移 動 タ ン ク 貯 蔵 所	114	73	187
	屋 外 貯 蔵 所	17	24	41
取 扱 所	給 油 取 扱 所	84	41	125
	第 1 種 販 売 取 扱 所	4		4
	第 2 種 販 売 取 扱 所	1		1
	一 般 取 扱 所	215	122	337
	移 送 取 扱 所	1	2	3
構 成 市 別 合 計		895	734	1,629

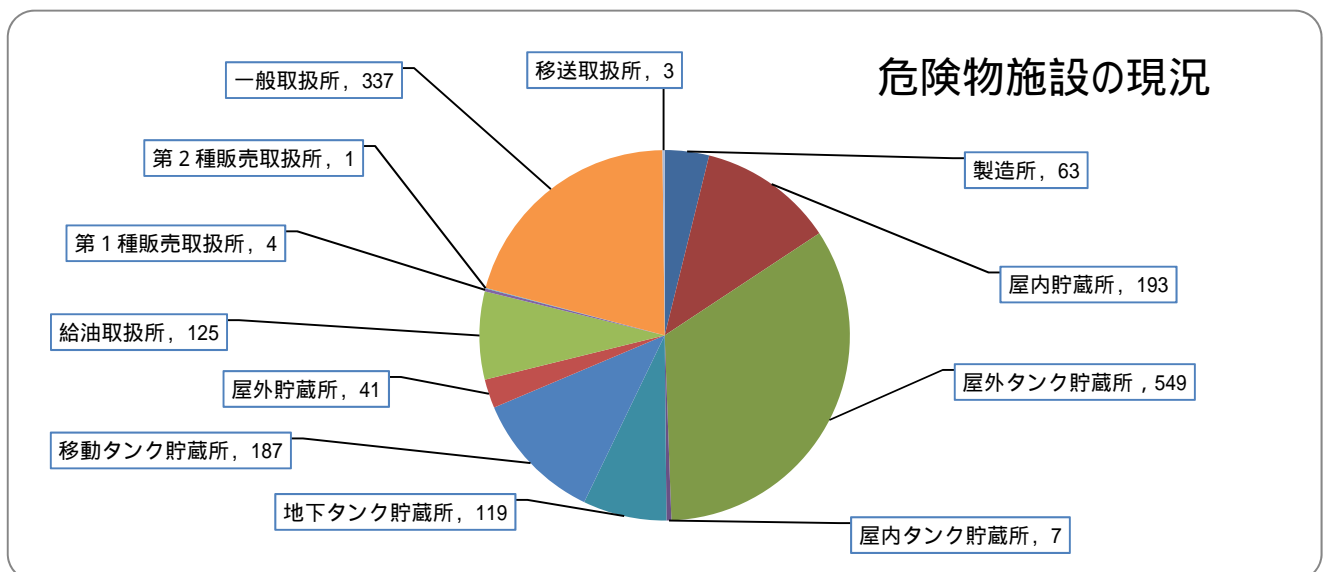
5 危険物許認可状況

区 分		設置許可	変更許可	仮使用	設置完成	変更完成	廃 止
製 造 所		1	62	50		55	
貯 蔵 所	屋 内 貯 蔵 所	6	6	6	5	6	8
	屋外タンク貯蔵所	8	84	46	5	63	9
	屋内タンク貯蔵所						
	地下タンク貯蔵所	1	6	5	2	6	
	簡易タンク貯蔵所						
	移動タンク貯蔵所	8	5		8	4	4
	屋 外 貯 蔵 所		1		1	1	2
小 計		23	102	57	21	80	23
取 扱 所	給 油 取 扱 所	1	17	17	1	16	2
	第1種販売取扱所						
	第2種販売取扱所						
	一 般 取 扱 所	5	147	127	2	135	4
	移 送 取 扱 所						
小 計		6	164	144	3	151	6
合 計		30	328	251	24	286	29

完成検査前検査	水 張 水 圧 検 査	75
	基 礎 地 盤 検 査	0
	溶 接 部 検 査	2
仮 貯 蔵 ・ 仮 取 扱		23
水 張 水 圧 検 査 (条 例)		0

6 危険物施設の現況及び立入検査状況

区 分		類別							計	立 入 検 査 数
		1類	2類	3類	4類	5類	6類	混類		
製 造 所		2	2		28		1	30	63	85
貯 蔵 所	屋 内 貯 蔵 所	8	2	4	148	4	1	26	193	28
	屋 外 タ ン ク 貯 蔵 所		7		520	2	20		549	233
	屋 内 タ ン ク 貯 蔵 所				7				7	
	地 下 タ ン ク 貯 蔵 所				119				119	42
	簡 易 タ ン ク 貯 蔵 所									
	移 動 タ ン ク 貯 蔵 所				174		13		187	118
	屋 外 貯 蔵 所				41				41	3
取 扱 所	給 油 取 扱 所				125				125	156
	第 1 種 販 売 取 扱 所				4				4	
	第 2 種 販 売 取 扱 所				1				1	
	一 般 取 扱 所	1	5	1	305		5	20	337	215
	移 送 取 扱 所				2		1		3	
合 計	11	16	5	1,474	6	41	76	1,629	880	



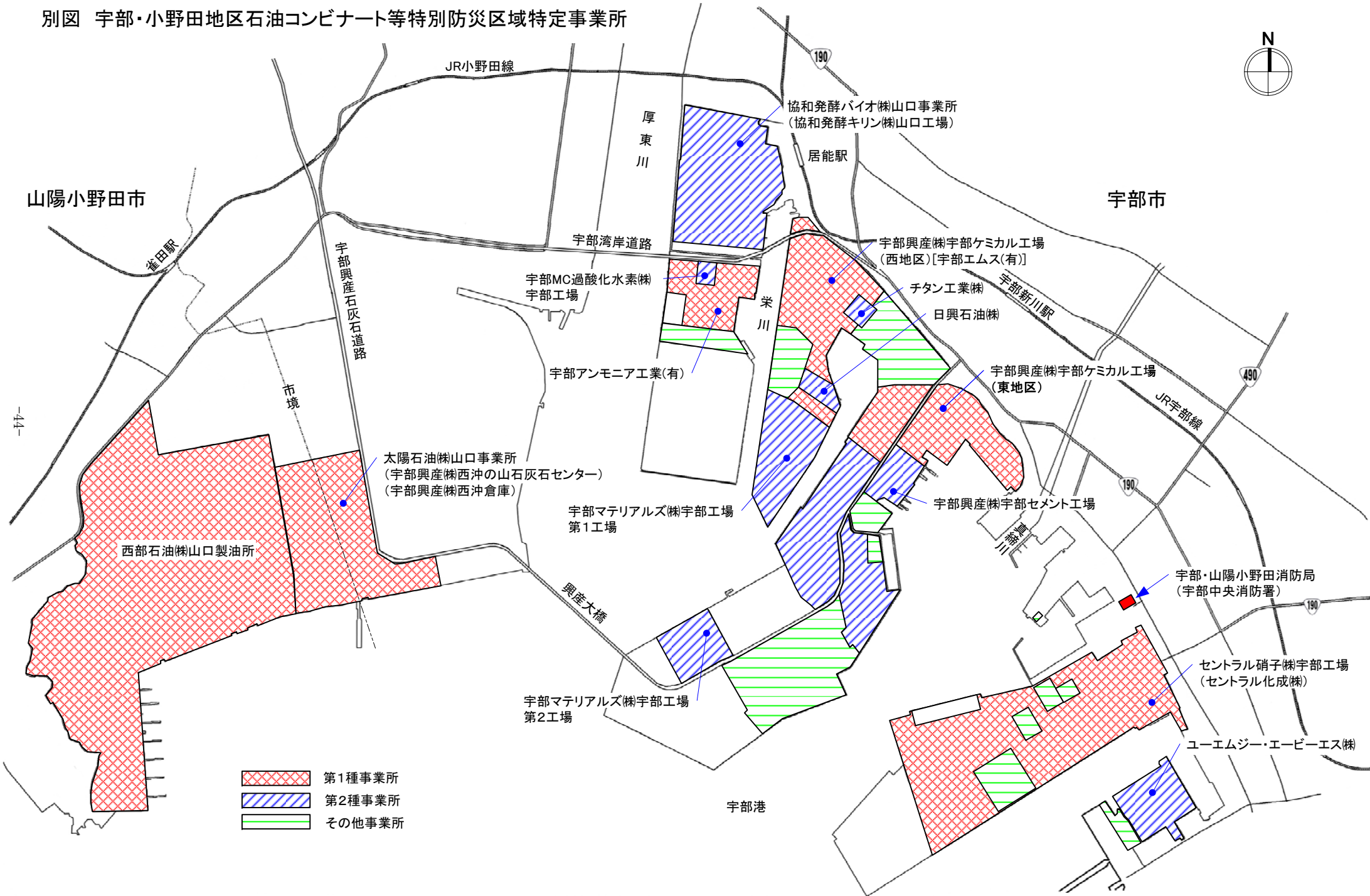
7 宇部・小野田地区特別防災区域

(1) 宇部市

東側は、宇部市大字沖宇部字沖ノ山、ユーエムジー・エービーエス(株)宇部工場敷地から、西側は、厚東川河口の大字西沖ノ山字西沖、宇部市と山陽小野田市の市境までの埋立臨海工業地帯で周防灘に面し、指定区域の総面積は6,642,234㎡で、その状況は別図のとおりである。

区域の名称					
宇部・小野田地区石油コンビナート等特別防災区域					
市名	宇部市	市の面積	287.71km ²	市の人口 (世帯数)	173,327人 (78,227世帯)
様態	化学工場、油槽所、火力発電、その他				
地区	面積 ㎡	種別及び事業所名			
		第1種事業所	第2種事業所	その他の事業所	
東見初町、大字沖宇部字沖ノ山及び港町一丁目の区域のうち主務大臣の定める区域	1,147,299	◇セントラル硝子(株)宇部工場 (セントラル化成(株))	◇ユーエムジー・エービーエス(株)宇部工場	◇宇部吉野石膏(株) ◇宇部デリバリー(株) ◇セントラル硝子(株)化学研究所(宇部) ◇宇部市下水道部東部浄化センター ◇宇部市環境保全センター ◇セントラルエンジニアリング(株) ◇漁連石油 宇部営業所 ◇ウベボード(株)東見初工場	
大字小串字沖字沖ノ山の区域のうち主務大臣の定める区域	2,411,186	◇宇部興産(株)宇部ケミカル工場(宇部エムス(有))	◇宇部興産(株)宇部セメント工場 ◇日興石油(株)沖ノ山油槽所 ◇宇部マテリアルズ(株)宇部工場 第1工場 ◇宇部マテリアルズ(株)宇部工場 第2工場	◇宇部興産(株)建設資材カンパニー技術開発研究所 ◇宇部興産(株)研究開発本部 有機化学研究所 ◇(株)宇部スチール ◇宇部興産機械(株) ◇明和化成(株) ◇ウベボード(株) ◇(株)シバタ通商 ◇エムシー・ファーターイコム(株)宇部工場	
大字藤曲字昭和会作の区域のうち主務大臣の定める区域	776,986	◇宇部アンモニア工業(有)	◇協和発酵バイオ(株)山口事業所宇部 (協和発酵キリン(株)山口工場) ◇宇部MC過酸化水素(株)宇部工場	◇宇部興産(株)ホイール(株)	
大字西沖ノ山字西沖の区域のうち主務大臣の定める区域	2,306,763	◇太陽石油(株)山口事業所 (宇部興産(株)西沖ノ山石灰石センター) (宇部興産(株)西沖倉庫)		◇宇部興産(株)特大車西沖給油所	
合計	6,642,234	4	7	18	

別図 宇部・小野田地区石油コンビナート等特別防災区域特定事業所



8 消防協力団体の現況

(1) 宇部・山陽小野田防災協会

ア 目 的

この協会は、消防法に定める危険物関係施設及び一般防火対象物の火災予防に関する法令等の周知徹底と防火思想の普及高揚に努めるとともに、会員相互の連絡と親睦を図り、もって各種災害の未然防止及び災害が発生した場合の被害の軽減に寄与することを目的とする。

イ 事 業

- (ア) 消防関係法令の周知徹底並びに消防機関との連絡協調に関する事。
- (イ) 消防関係法令に基づいて消防機関へ提出する申請書、届出書等の斡旋、配布に関する事。
- (ウ) 防火管理者、危険物取扱者並びに消防設備士の研修及び講習会の開催に関する事。
- (エ) 火災予防のために必要な対策の研究及び調査に関する事。
- (オ) 火災予防の広報及び刊行物の発行、斡旋に関する事。
- (カ) 危険物に起因する災害が発生した場合の化学消火薬剤の共同備蓄に関する事。
- (キ) この協会の目的達成に功績のあった団体及び個人の表彰に関する事。
- (ク) 少年消防クラブ等の自主防災活動の助成に関する事。
- (ケ) 救急思想の普及及び啓発活動に関する事。
- (コ) その他、この協会の目的を達成するために必要な事項に関する事。

ウ 会 員

641事業所

エ 事 務 局

宇部・山陽小野田消防局（予防課）

(2) 宇部・山陽小野田防火委員会

ア 目 的

本会は、宇部市及び山陽小野田市における幼年消防クラブ、少年消防クラブ、女性防火クラブの運営指導について研究し、助言し、育成発展に寄与することを目的とする。

イ 事 業

- (ア) クラブの情報の収集及び交換に関する事項
- (イ) クラブの運営指導の研究に関する事項
- (ウ) クラブの育成指導に関する事項
- (エ) 教養資料の編さん及び頒布に関する事項
- (オ) クラブ、クラブ員及びクラブ指導者の表彰に関する事項
- (カ) その他、本会の目的達成のため必要な事項

ウ クラブ数

区分	クラブ名称	結成年月	人員
幼年消防クラブ	恩田幼稚園幼年消防クラブ	昭和 59 年 10 月	200
	聖和幼稚園幼年消防クラブ	昭和 59 年 10 月	225
	命信寺保育園幼年消防クラブ	昭和 59 年 10 月	150
	桃山保育園幼年消防クラブ	昭和 59 年 10 月	90
	若蔦幼稚園幼年消防クラブ	昭和 60 年 4 月	160
	原中央幼稚園幼年消防クラブ	昭和 61 年 2 月	180
	小羽山幼稚園幼年消防クラブ	昭和 61 年 5 月	150
	明光幼稚園幼年消防クラブ	昭和 63 年 3 月	370
	船木幼稚園幼年消防クラブ	昭和 59 年 9 月	70
	真珠幼稚園幼年消防クラブ	昭和 58 年 9 月	34
	石井手保育園幼年消防クラブ	昭和 60 年 6 月	23
	焼野保育園幼年消防クラブ	平成 2 年 7 月	34
	伸宏保育園幼年消防クラブ	平成 5 年 8 月	19
	西福寺保育園幼年消防クラブ	平成 5 年 10 月	20
	さくら保育園幼年消防クラブ	平成 6 年 8 月	28
	須恵保育園幼年消防クラブ	平成 6 年 10 月	35
日の出保育園幼年消防クラブ	平成 8 年 9 月	29	
少年消防クラブ	厚南地区少年消防クラブ	昭和 55 年 4 月	44
	恩田地区少年消防クラブ	昭和 55 年 5 月	21
	高千帆中学校少年消防クラブ	昭和 26 年 7 月	10
	小野田中学校少年消防クラブ	昭和 26 年 7 月	26
	竜王中学校少年消防クラブ	昭和 26 年 7 月	16
	厚狭中学校少年消防クラブ	昭和 45 年 3 月	365
	埴生中学校少年消防クラブ	昭和 46 年 3 月	134
	厚陽中学校少年消防クラブ	昭和 47 年 6 月	56
婦人防火クラブ	新川女性防火クラブ	昭和 55 年 6 月	100
	埴生漁協婦人防火クラブ	昭和 58 年 8 月	11
	刈屋婦人防火クラブ	昭和 60 年 8 月	252
総計	28 団体		2,852

警

防



吉部の大岩郷

「昔、大男が担いでいた天秤から大岩がこぼれ落ちてきた」という吉部の大岩郷。約3ヘクタールにわたって巨大な岩塊が数段に重なり運河のようになっており、国の天然記念物に指定されています。(宇部市)

小野田セメント徳利窯

1881年(明治14年)に創業した国内初の民間セメント会社旧小野田セメントで建造された、現存する唯一のセメント焼成用竪窯で、国の重要文化財、県指定史跡、日本化学遺産等に指定されています。

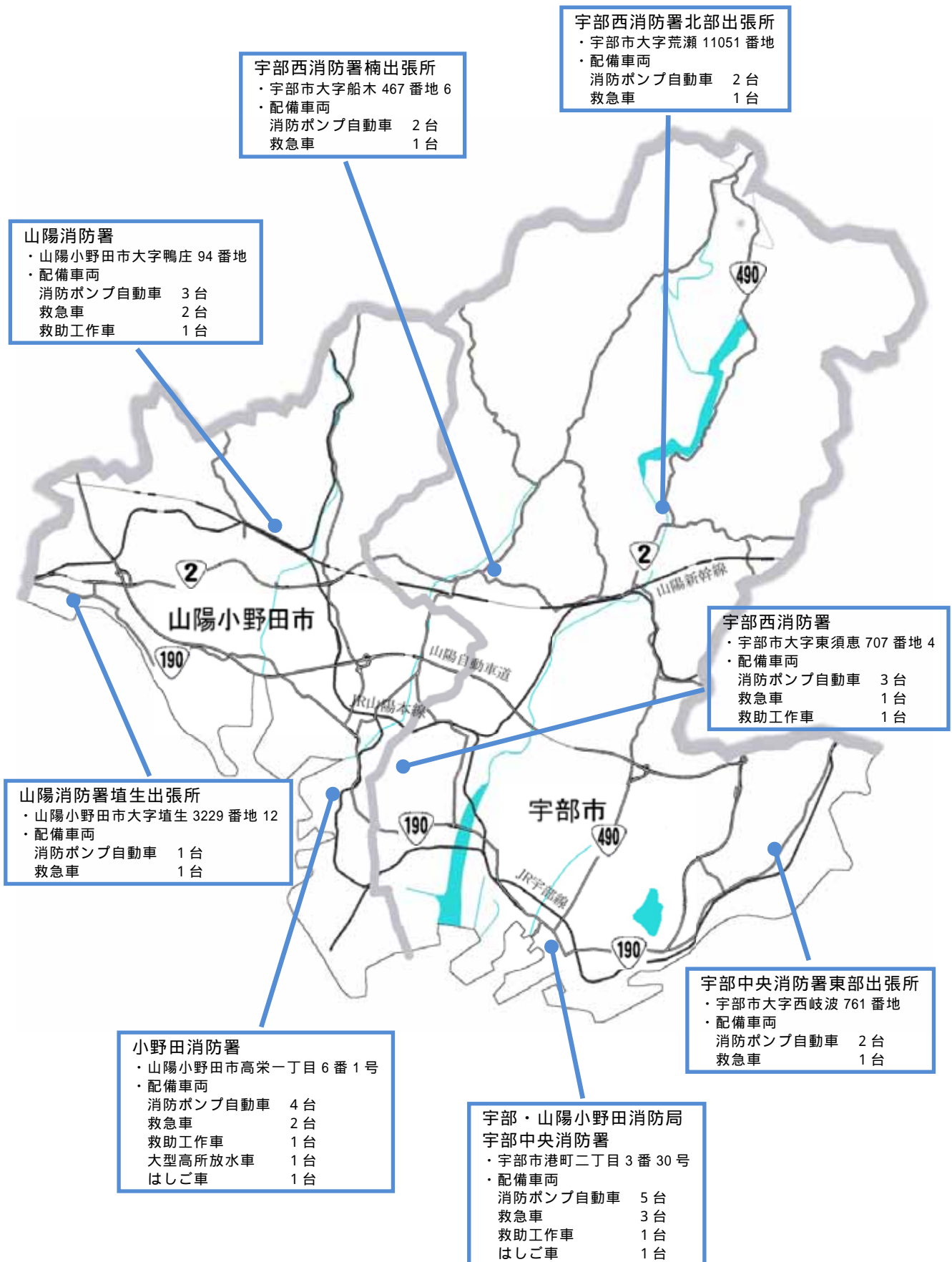
(山陽小野田市)



緊急消防援助隊

		部隊数	
		山口県全体	宇部・山陽小野田消防局
山口県隊	指揮隊	2	
	消火部隊	24	4
	救助部隊	7	2
	救急部隊	14	2
	後方支援部隊	11	2
	航空部隊	1	
	特殊災害部隊	2	
	特殊装備部隊	5	
	合計	66	10

1 消防配置図



2 消防車両

所属	車両名称	種別	車 両 メーカー	購入年・月	ポンプ級別等
消防局	52号車	広 報 車	マ ッ ダ	H20年2月	
	55号車	指 揮 車	日 産	H14年3月	
	59号車	連 絡 車	ダイハツ	H9年5月	
	64号車	連 絡 車	ダイハツ	H9年10月	
	指揮車	指 揮 車	トヨタ	H8年12月	
	災害対応支援車	連 絡 車	トヨタ	H17年2月	
	山陽支援車	連 絡 車	ダイハツ	H9年10月	
宇部中央消防署	5号車	資 機 材 搬 送 車	三 菱	H12年2月	
	8号車	はしご付消防自動車	日 野	H22年11月	
	9号車	水槽付消防ポンプ自動車	日 野	H6年3月	A - 2
	10号車	消 防 ポ ン プ 自 動 車	日 野	H7年12月	A - 1
	11号車	資 材 運 搬 車	三 菱	H12年2月	2.2t クレーン付
	14号車	大型化学消防ポンプ自動車	日 野	H10年12月	A - 1
	18号車	化学消防ポンプ自動車	日 野	H24年3月	A - 2
	20号車	消 防 ポ ン プ 自 動 車	日 野	H20年12月	A - 2
	21号車	救 助 工 作 車	日 野	H13年12月	
	22号車	空 気 充 填 車	日 野	H15年2月	
	56号車	現 場 指 揮 車	い す ゞ	H13年3月	
	57号車	連 絡 車	ダイハツ	H12年2月	
	58号車	広 報 車	マ ッ ダ	H14年3月	
	63号車	広 報 車	マ ッ ダ	H14年3月	
	宇部救急1号車	高 規 格 救 急 車	三 菱	H18年3月	
	宇部救急3号車	高 規 格 救 急 車	日 産	H21年10月	
	宇部救急6号車	高 規 格 救 急 車	日 産	H15年12月	
宇部中央消防署 東部出張所	16号車	消 防 ポ ン プ 自 動 車	い す ゞ	H9年2月	A - 2
	19号車	水槽付消防ポンプ自動車	日 野	H14年12月	A - 2
	宇部救急2号車	高 規 格 救 急 車	トヨタ	H24年2月	
	53号車	連 絡 車	ス バ ル	H14年3月	

所属	車両名称	種別	車 両 メーカー	購入年・月	ポンプ級別等
宇部西消防署	1号車	消防ポンプ自動車	いすゞ	H6年12月	A-2
	3号車	小型動力ポンプ付水槽車	三菱	S57年9月	B-3(小型動力ポンプ)
	4号車	水槽付消防ポンプ自動車	日野	H3年12月	A-2
	6号車	化学消防ポンプ自動車	日野	H20年2月	A-2
	17号車	救助工作車	日野	H20年11月	
	51号車	指揮車	三菱	H22年3月	
	60号車	資機材搬送車	スズキ	H1年12月	
	62号車	連絡車	スバル	H14年3月	
	宇部救急4号車	高規格救急車	トヨタ	H19年3月	
北部出張所 宇部西消防署	2号車	水槽付消防ポンプ自動車	いすゞ	H7年3月	A-2
	12号車	消防ポンプ自動車	いすゞ	H7年3月	A-2
	61号車	連絡車	ダイハツ	H12年2月	
	宇部救急5号車	高規格救急車	トヨタ	H13年8月	
楠出張所 宇部西消防署	23号車	水槽付消防ポンプ自動車	日野	H21年12月	A-2
	24号車	消防ポンプ自動車	日野	H19年11月	A-2
	66号車	連絡車	三菱	H21年11月	
	宇部救急7号車	高規格救急車	日産	H16年2月	

所属	車両名称	種別	車 両 メーカー	購入年 . 月	ポンプ級別等
小野田消防署	小野田タンク 1 号車	水槽付消防ポンプ自動車	日 野	H20 年 2 月	A - 2
	小野田タンク 2 号車	水槽付消防ポンプ自動車	日 野	H13 年 3 月	A - 2
	小野田ポンプ 1 号車	消 防 ポ ン プ 自 動 車	い す ゞ	H13 年 3 月	A - 2
	小野田梯子車	はしご付消防自動車	日 野	H14 年 2 月	
	小野田 S K 車	大 型 高 所 放 水 車	日 野	H7 年 1 月	A - 1
	小野田大化学車	大型化学消防ポンプ自動車	日 野	H21 年 3 月	A - 1
	小野田原液車	原 液 搬 送 車	日 野	H17 年 2 月	ギヤ式ローラーポンプ
	小野田水槽車	小型動力ポンプ付水槽車	い す ゞ	H10 年 3 月	B - 2 (小型動力ポンプ)
	小野田救助工作車	救 助 工 作 車	日 野	H20 年 3 月	
	小野田防災車	資 材 運 搬 車	ト ヨ タ	H13 年 1 月	2 . 9 3 t クレーン付
	小野田広報車	広 報 車	ト ヨ タ	H20 年 12 月	
	小野田支援車	指 揮 車	マ ッ ダ	H13 年 1 月	
	査察 1 号車	連 絡 車	ス ズ キ	H9 年 12 月	
	査察 2 号車	連 絡 車	ト ヨ タ	H9 年 10 月	
	査察 3 号車	消火通報訓練指導車	日 産	H16 年 8 月	
	支援車	人 員 搬 送 車	ト ヨ タ	H15 年 3 月	
	小野田救急 1 号車	高 規 格 救 急 車	ト ヨ タ	H16 年 3 月	
	小野田救急 2 号車	高 規 格 救 急 車	ト ヨ タ	H17 年 3 月	

所属	車両名称	種別	車 両 メーカ-	購入年 . 月	ポンプ級別等
山陽消防署	山陽タンク1号車	水槽付消防ポンプ自動車	い す ゞ	H13年2月	A - 2
	山陽ポンプ1号車	消 防 ポ ン プ 自 動 車	い す ゞ	H11年12月	A - 2
	山陽救助工作車	救 助 工 作 車	日 野	H22年3月	
	山陽化学車	化学消防ポンプ自動車	日 野	H6年3月	A - 1
	山陽防災車	資 材 運 搬 車	日 野	H10年3月	
	山陽広報車	広 報 車	トヨタ	H15年2月	
	山陽団司令車	指 揮 車	トヨタ	H17年2月	
	山陽救急1号車	高規格救急車	日 産	H22年3月	
	山陽救急2号車	救 急 車	トヨタ	H7年2月	
山陽消防署 埴生出張所	埴生タンク1号車	水槽付消防ポンプ自動車	日 野	H16年1月	A - 2
	埴生支援車	連 絡 車	三 菱	H7年6月	
	埴生救急1号車	高規格救急車	トヨタ	H19年3月	

3 消防水利

(1) 消火栓

市別	宇部市	山陽小野田市
公設私設別		
公設	1,881	1,322
私設	245	65
合計	2,126	1,387

単位：基

(2) 防火水槽

容量別	宇部市		山陽小野田市	
	公設	私設	公設	私設
20 m ³ 以上 40 m ³ 未満	8 (0)	3 (0)	12 (0)	4 (0)
40 m ³ 以上 60 m ³ 未満	103(14)	37 (9)	145 (0)	21 (0)
60 m ³ 以上 100 m ³ 未満	13(10)	4 (0)	0 (0)	1 (0)
100 m ³ 以上	5 (4)	2 (0)	11(11)	1 (0)
合計	129(28)	46 (9)	168(11)	27 (0)

単位：基 ()耐震性貯水槽

(3) その他

市別	宇部市	山陽小野田市
種別		
プール・河川・溝・濠・池 海・湖・井戸・下水道等	83	86

単位：箇所

4 化学消火剤備蓄状況

種類	消防組合保有		防災協会保有		合計
	宇部市備蓄	山陽小野田市備蓄	宇部市備蓄	山陽小野田市備蓄	
たん白系3%型		19,520	2,400	14,000	35,920
合成界面活性系	2,080		9,440	8,800	20,320
水成膜3%型	600		8,600		9,200
水溶性液体用 (耐アルコール型)		100		400	500
合計	2,680	19,620	20,440	23,200	65,940

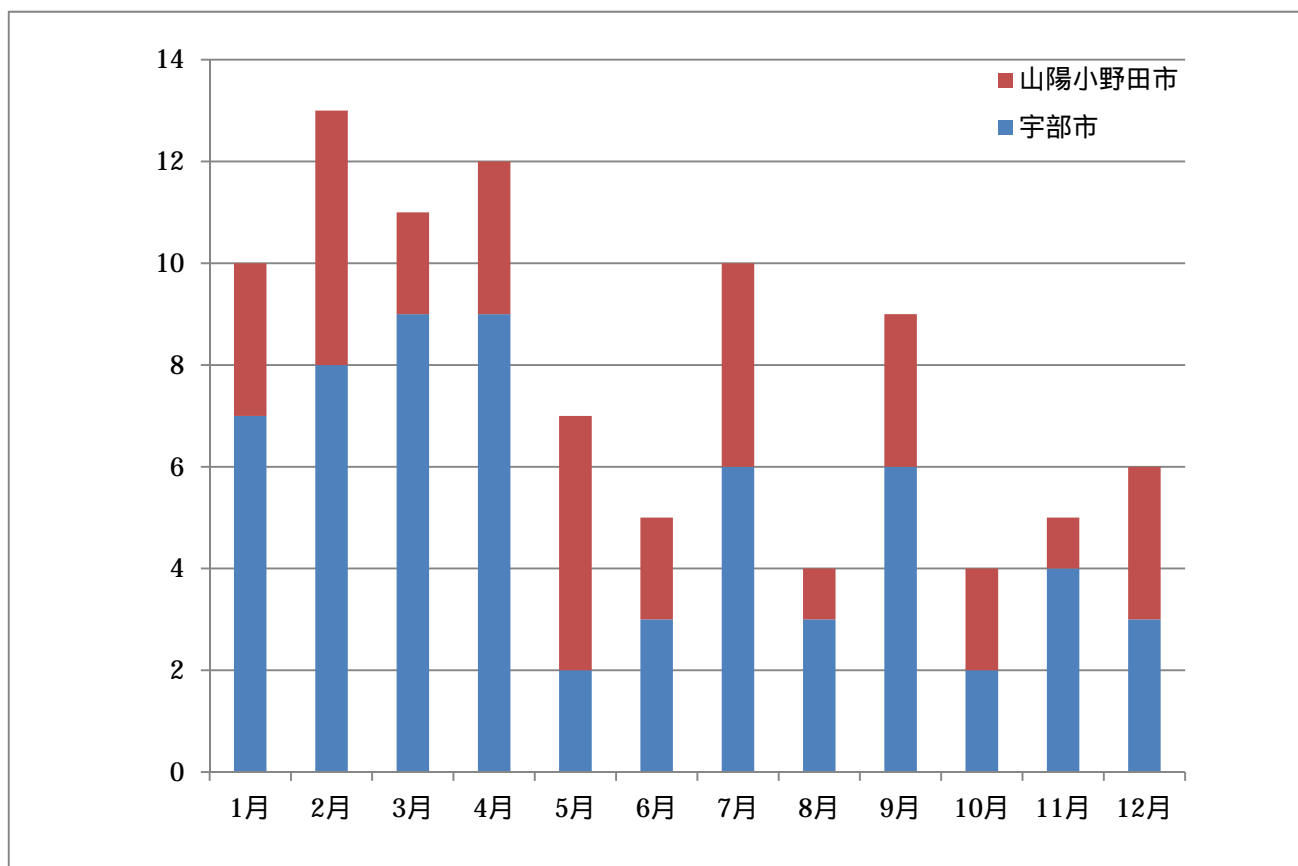
単位：リットル

5 火災

(1) 月別火災発生状況

市別	月別												合計
	1	2	3	4	5	6	7	8	9	10	11	12	
宇部市	7	8	9	9	2	3	6	3	6	2	4	3	62
山陽小野田市	3	5	2	3	5	2	4	1	3	2	1	3	34
合計	10	13	11	12	7	5	10	4	9	4	5	6	96

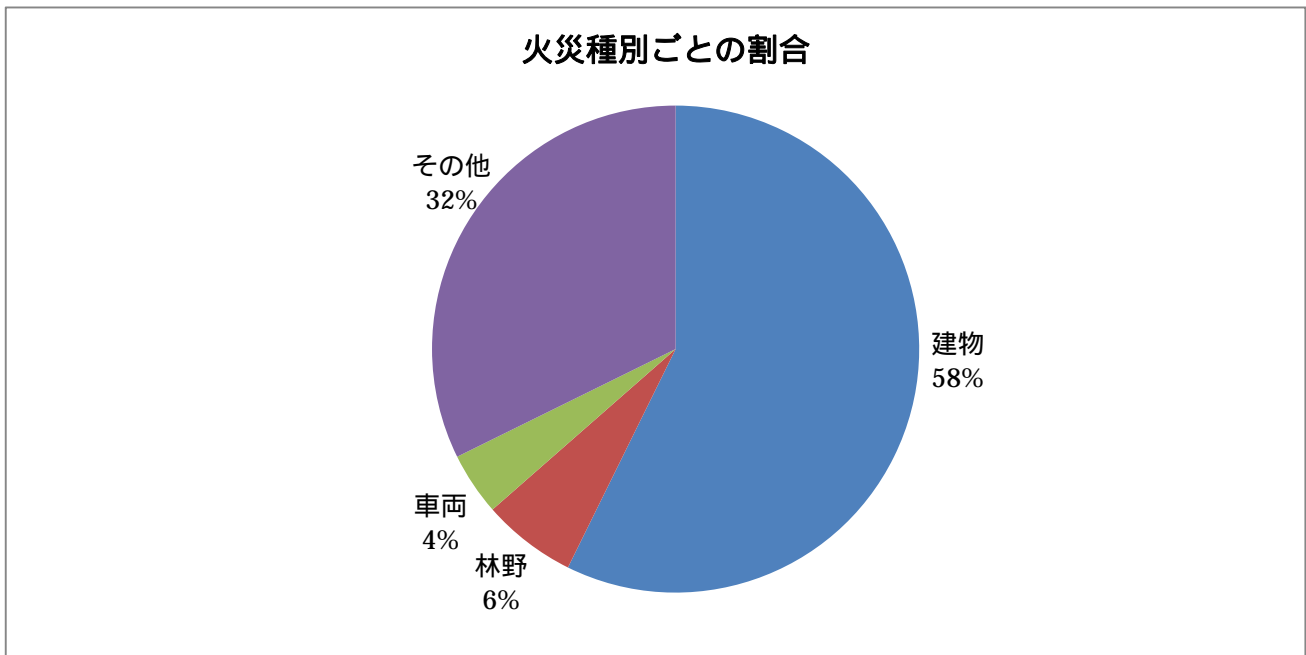
単位：件



(2) 火災種別ごとの件数

市別	種別						
	建 物	車 両	林 野	航空機	船 舶	その他	合 計
宇 部 市	38	2	6			16	62
山陽小野田市	17	2				15	34
合 計	55	4	6			31	96

単位：件



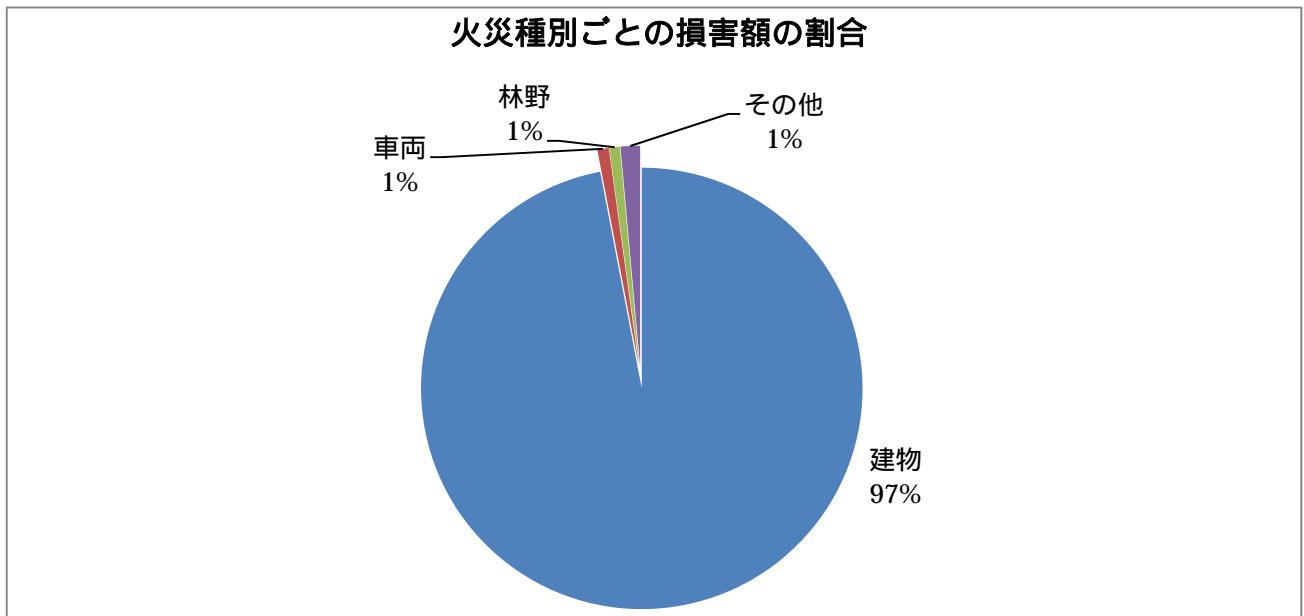
(3) 火災種別ごとの焼損面積

市別	種別						
	建 物	車 両	林 野	航空機	船 舶	その他	合 計
宇 部 市	1,371 m ²		60.9a				1,371 m ² 60.9a
山陽小野田市	841 m ²						841 m ²
合 計	2,212 m ²		60.9a				2,212 m ² 60.9a

(4) 火災種別ごとの損害額

市別	種別	建 物	車 両	林 野	航空機	船 舶	その他	合 計
	宇 部 市	建 物	51,351	704	880			1,461
収容物等		10,958						
山陽小野田市	建 物	50,840	280				196	81,113
	収容物等	29,789						
合 計	建 物	102,191	984	880			1,657	146,467
	収容物等	10,747						

単位：千円



(5) 火災種別ごとの死者及び負傷者

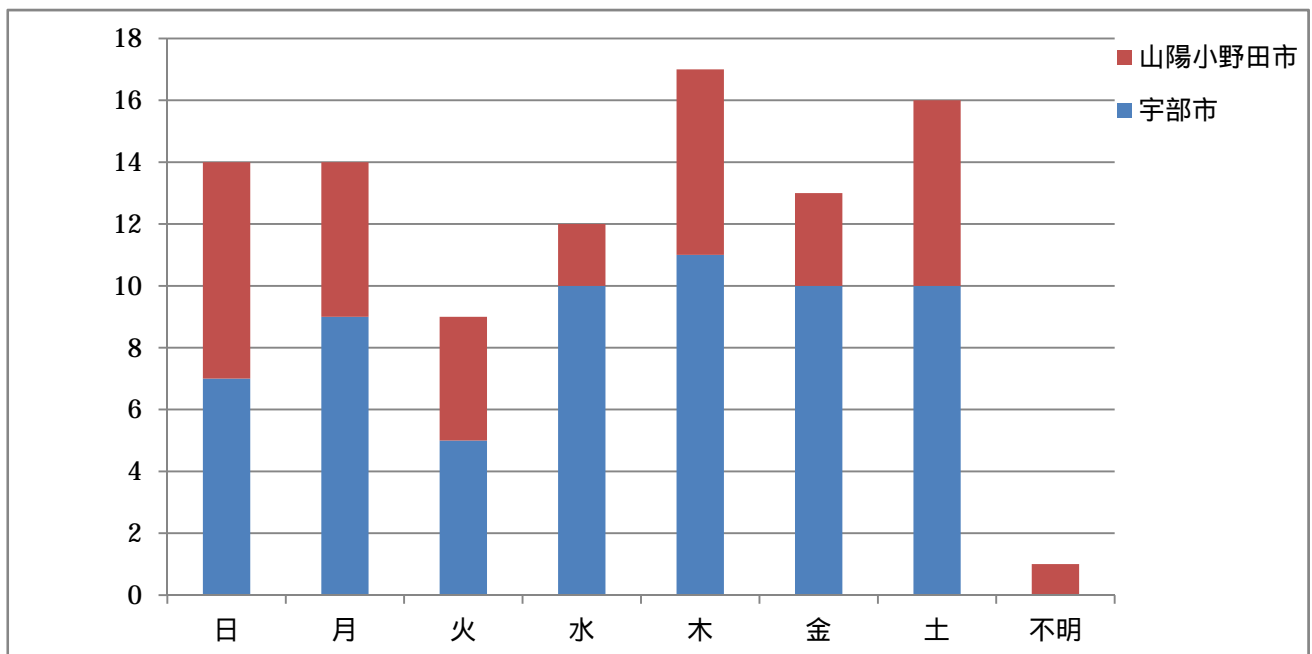
市別	種別	建 物	車 両	林 野	航空機	船 舶	その他	合 計
	宇 部 市	死 者						1
負 傷 者		4		1				5
山陽小野田市	死 者	1					2	3
	負 傷 者	4					1	5
合 計	死 者	1					3	4
	負 傷 者	8		1			1	10

単位：人

(6) 曜日別火災発生状況

月別 曜日別	月別												合計
	1	2	3	4	5	6	7	8	9	10	11	12	
日	2	1	2		1	1	1		2	1	2	1	14
月	2	4	2	2			2		1	1			14
火		1	1	3	1				1		2		9
水		1	1	1	1	2	2	2	1			1	12
木	2	2	1	4	1	1	1	1	2			2	17
金	2	2	2		1		1	1	1	1	1	1	13
土	2	2	2	2	2	1	3			1		1	16
不明									1				1
合計	10	13	11	12	7	5	10	4	9	4	5	6	96

単位：件

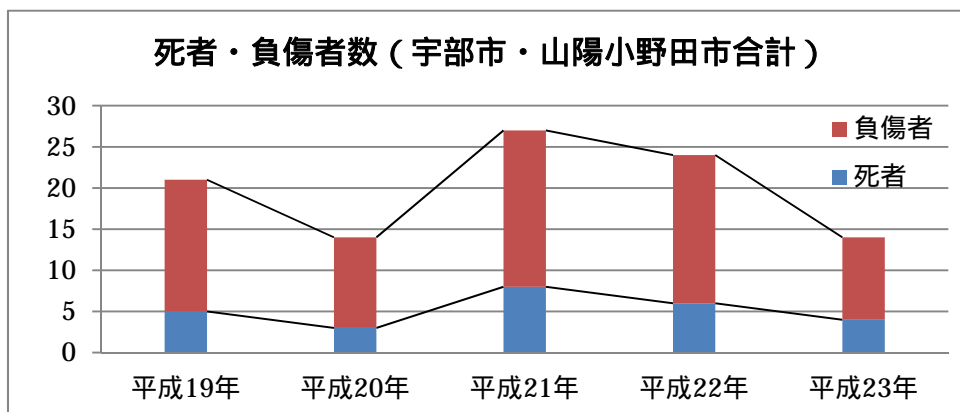
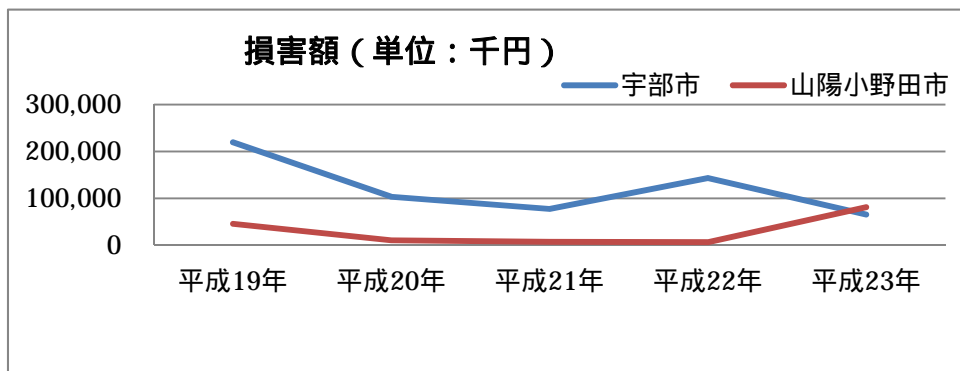
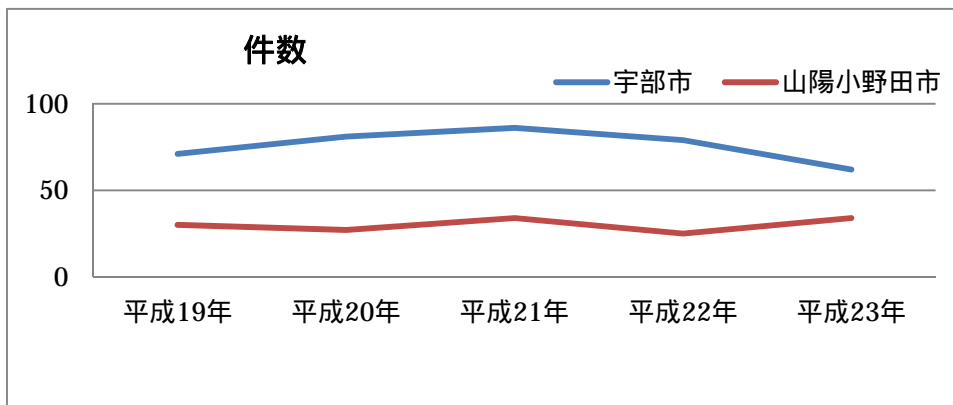


(7) 時間帯別火災発生状況

時間帯	件数・死傷者数 件数(件)	死傷者(人)	
		死者	負傷者
0～1時	4		3
1～2時	1		1
2～3時	2		1
3～4時	2		
4～5時	1	1	
5～6時	1		
6～7時	1		
7～8時	2		1
8～9時	5		1
9～10時	2		
10～11時	8		
11～12時	6		
12～13時	3		1
13～14時	5		
14～15時	3	1	
15～16時	6	1	
16～17時	14		1
17～18時	6		
18～19時	3		
19～20時	4		
20～21時	5		
21～22時	3		
22～23時	1		
23～24時	5		1
不明	3	1	
合計	96	4	10

(8) 過去 5 年間の火災発生状況

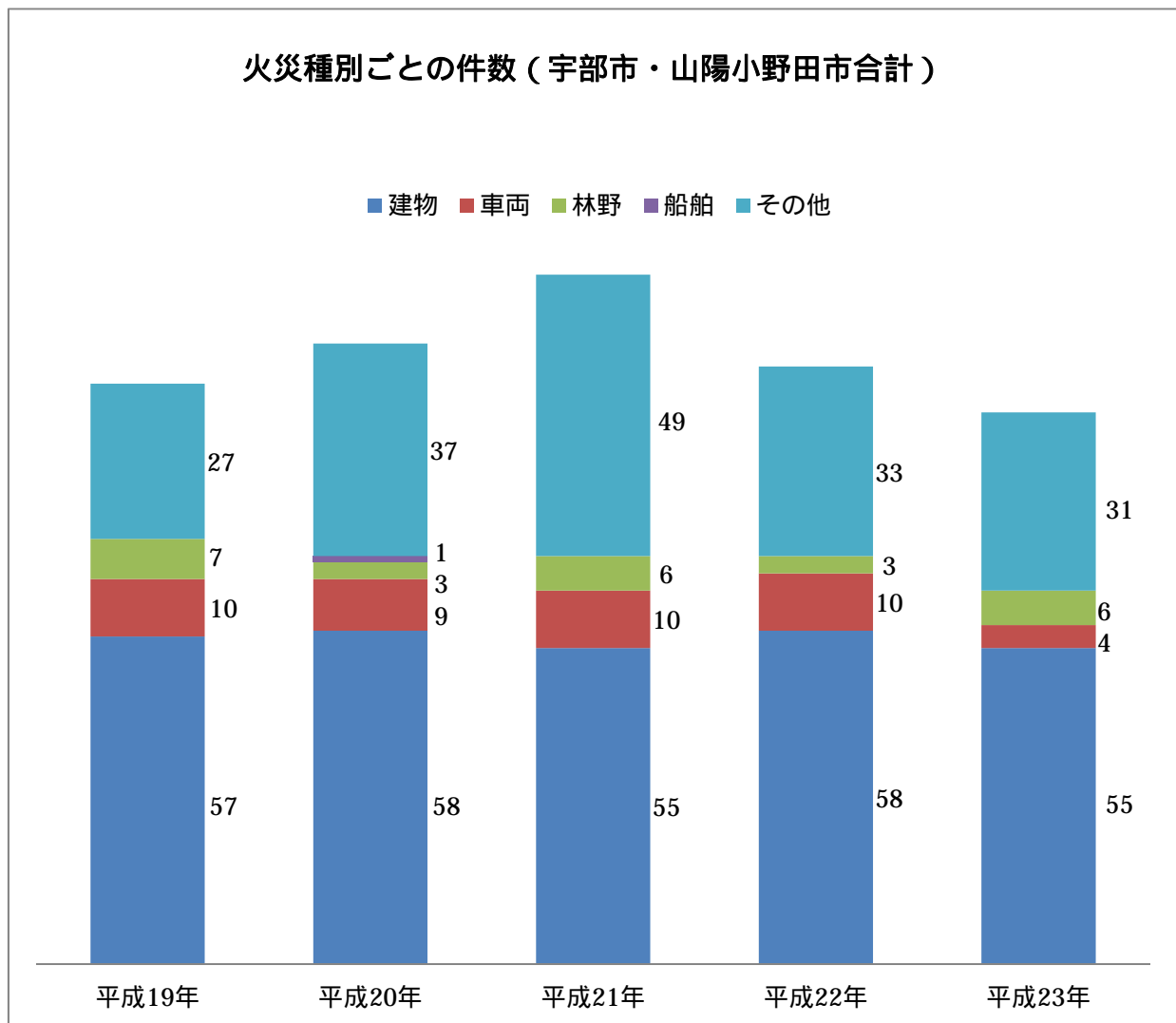
年別	項目		件数(件)		損害額(千円)		死傷者(人)	
	宇部市	山陽小野田市	宇部市	山陽小野田市	宇部市		山陽小野田市	
					死者	負傷者	死者	負傷者
平成19年	71	30	219,234	45,640	4	14	1	2
平成20年	81	27	103,284	10,624	3	9		2
平成21年	86	34	77,323	7,229	5	15	3	4
平成22年	79	25	143,397	6,617	5	16	1	2
平成23年	62	34	65,354	81,113	1	5	3	5



(9) 過去 5 年間の火災種別件数

年別		種別						計	合計
		建物	車両	林野	航空機	船舶	その他		
平成 19年	宇部市	41	9	7			14	71	101
	山陽小野田市	16	1				13	30	
平成 20年	宇部市	45	6	3			27	81	108
	山陽小野田市	13	3			1	10	27	
平成 21年	宇部市	36	8	3			39	86	120
	山陽小野田市	19	2	3			10	34	
平成 22年	宇部市	48	5	2			24	79	104
	山陽小野田市	10	5	1			9	25	
平成 23年	宇部市	38	2	6			16	62	96
	山陽小野田市	17	2				15	34	

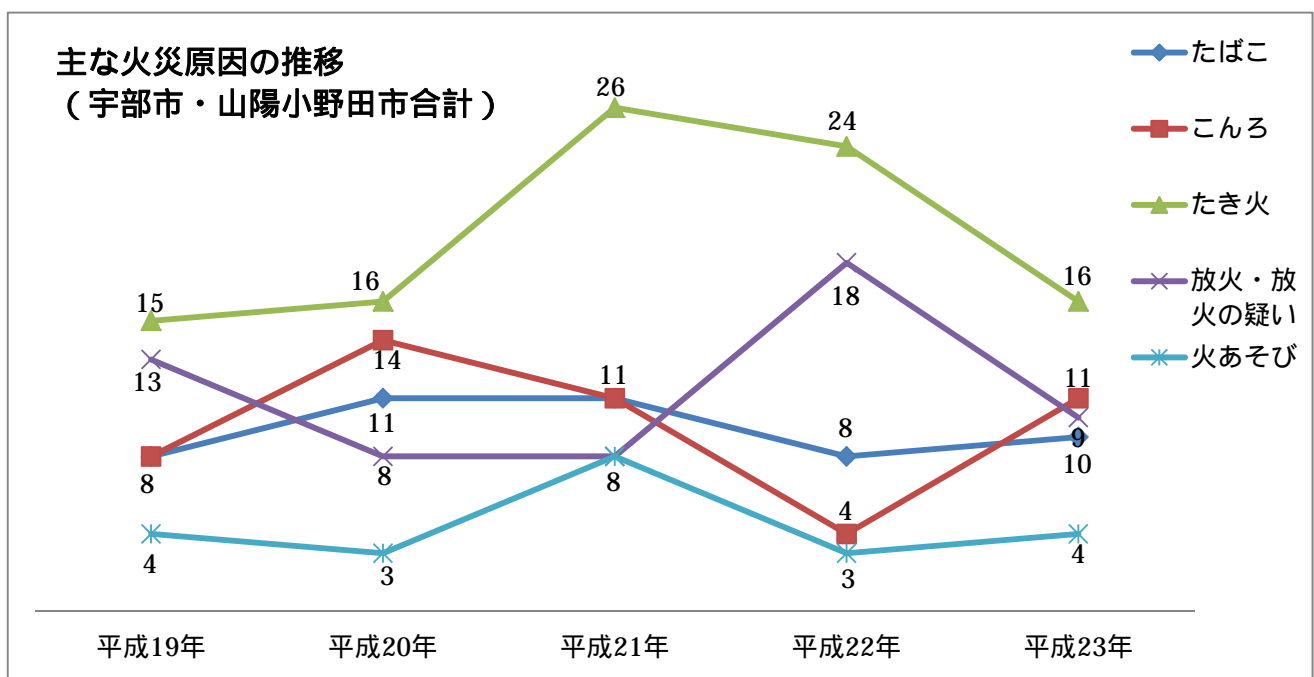
単位：件



(10) 過去5年間の火災原因別件数

年別 原因別	平成19年	平成20年	平成21年	平成22年	平成23年
たばこ	8	11	11	8	9
こんろ	8	14	11	4	11
風呂かまど		4	1	1	1
ストーブ	1	3	3	3	2
ボイラー	1	1			
電気機器		1	3	3	1
電灯等の配線	3	1		1	1
配線器具		2	3	3	1
火あそび	4	3	8	3	4
ライター等		1		3	1
たき火	15	16	26	24	16
溶接機・切断機	1	4	1	1	2
灯火	2	3	1	1	4
放火	4	3	2	4	6
放火の疑い	9	5	6	14	4
その他	29	16	16	18	21
不明・調査中	15	20	28	13	12
合計	101	108	120	104	96

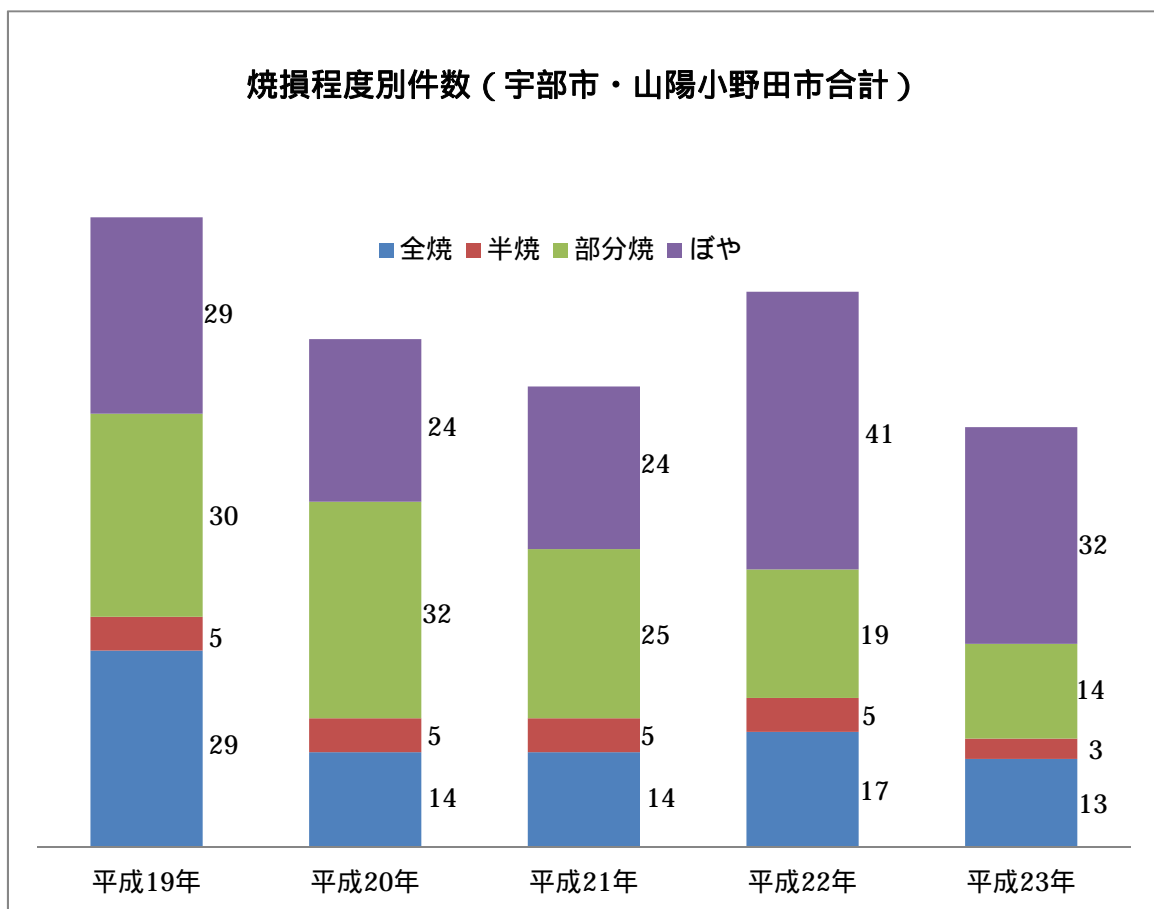
単位：件



(11) 過去5年間の焼損程度別件数

年別		焼損別				計	合計
		全焼	半焼	部分焼	ぼや		
平成19年	宇部市	21	5	23	22	71	93
	山陽小野田市	8		7	7	22	
平成20年	宇部市	11	5	27	19	62	75
	山陽小野田市	3		5	5	13	
平成21年	宇部市	8	4	18	17	47	68
	山陽小野田市	6	1	7	7	21	
平成22年	宇部市	14	5	18	30	67	82
	山陽小野田市	3		1	11	15	
平成23年	宇部市	6	2	8	22	38	62
	山陽小野田市	7	1	6	10	24	

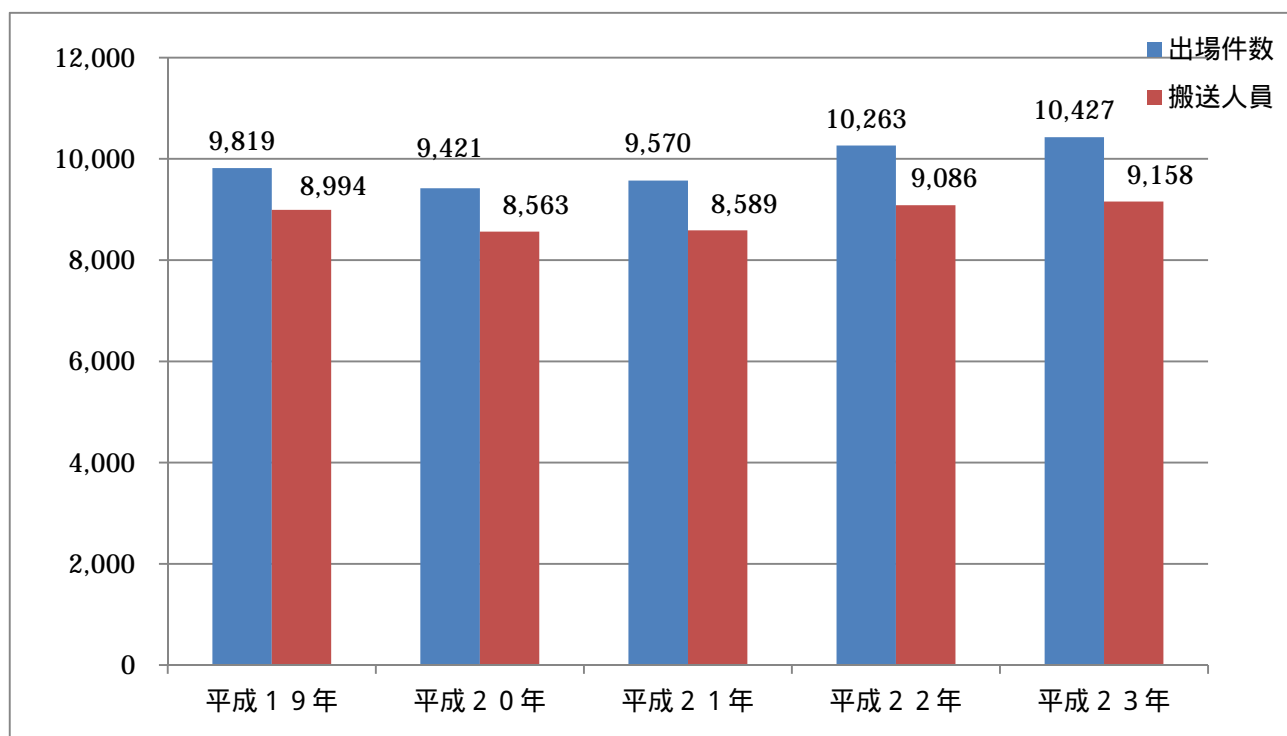
単位：件



6 救急

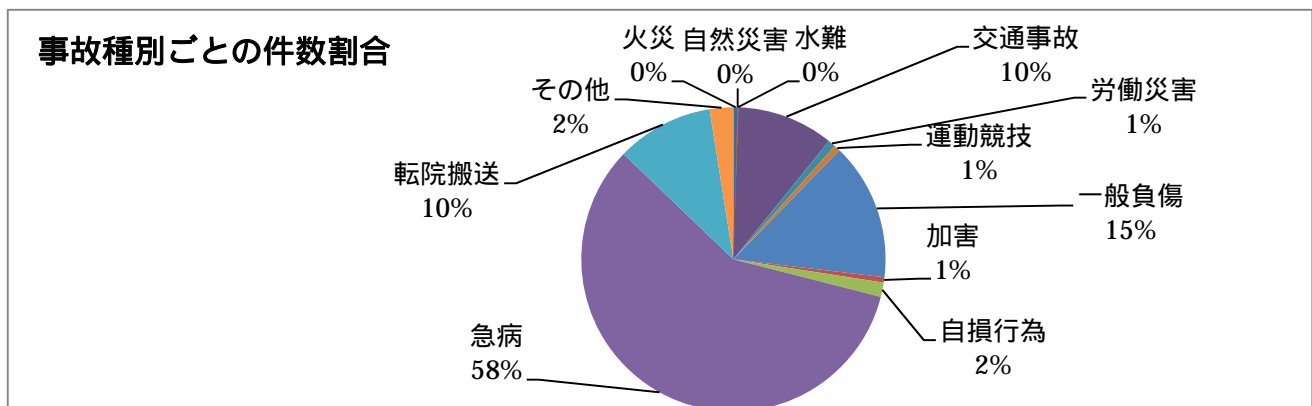
(1) 過去5年間の救急状況

年別	区分	出場件数	搬送人員	1日平均 出場件数	1日平均 搬送人員
平成19年	宇部市	7,173	6,513	19,6	17,8
	山陽小野田市	2,646	2,481	7,2	6,8
	合計	9,819	8,994	26,8	24,6
平成20年	宇部市	6,797	6,111	18,6	16,7
	山陽小野田市	2,624	2,452	7,2	6,7
	合計	9,421	8,563	25,8	23,4
平成21年	宇部市	6,823	6,061	18,7	16,6
	山陽小野田市	2,747	2,528	7,5	6,9
	合計	9,570	8,589	26,2	23,5
平成22年	宇部市	7,257	6,314	19,9	17,3
	山陽小野田市	3,006	2,772	8,2	7,6
	合計	10,263	9,086	28,1	24,9
平成23年	宇部市	7,256	6,273	19,9	17,2
	山陽小野田市	3,171	2,885	8,7	7,9
	合計	10,427	9,158	28,6	25,1



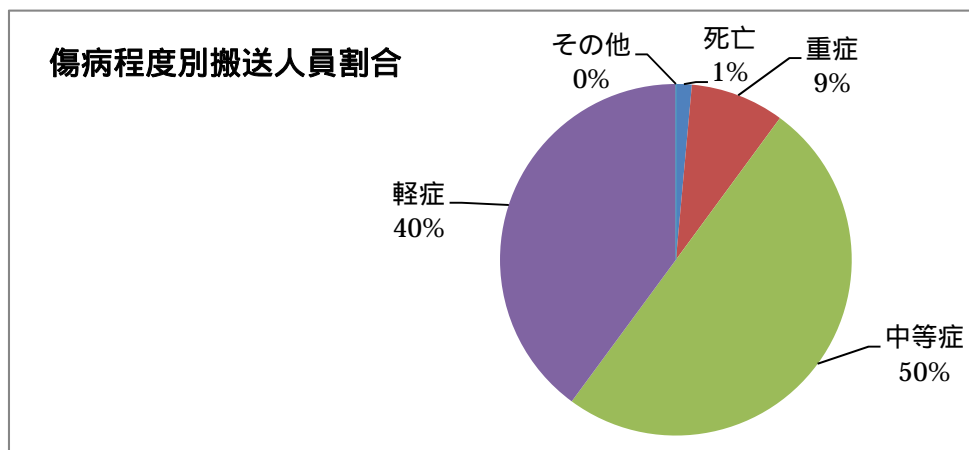
(2) 事故種別ごとの出場・搬送状況

事故種別		市別		
		宇部市	山陽小野田市	合計
火災	出場件数	35	11	46
	搬送人員	5	5	10
自然災害	出場件数	1		1
	搬送人員	1		1
水難	出場件数	4	2	6
	搬送人員	1	1	2
交通事故	出場件数	777	297	1,074
	搬送人員	740	283	1,023
労働災害	出場件数	57	28	85
	搬送人員	57	28	85
運動競技	出場件数	36	32	68
	搬送人員	36	52	88
一般負傷	出場件数	1,071	451	1,522
	搬送人員	949	402	1,351
加害	出場件数	44	17	61
	搬送人員	35	13	48
自損行為	出場件数	102	56	158
	搬送人員	70	34	104
急病	出場件数	4,210	1,858	6,068
	搬送人員	3,709	1,658	5,367
転院搬送	出場件数	669	408	1,077
	搬送人員	666	407	1,073
その他	出場件数	250	11	261
	搬送人員	4	2	6
合計	出場件数	7,256	3,171	10,427
	搬送人員	6,273	2,885	9,158



(3) 事故種別・傷病程度別搬送人員

事故種別		傷病程度					合計
		死亡	重症	中等症	軽症	その他	
火災	宇部市		2	1	2		5
	山陽小野田市			3	2		5
自然災害	宇部市		1				1
	山陽小野田市						
水難	宇部市		1				1
	山陽小野田市				1		1
交通事故	宇部市	1	23	181	535		740
	山陽小野田市	3	4	71	205		283
労働災害	宇部市	1	6	29	21		57
	山陽小野田市		2	14	12		28
運動競技	宇部市		1	9	26		36
	山陽小野田市			16	36		52
一般負傷	宇部市	4	112	418	415		949
	山陽小野田市	1	1	211	189		402
加害	宇部市	2	2	6	25		35
	山陽小野田市		2	5	6		13
自損行為	宇部市	7	9	37	17		70
	山陽小野田市	2	2	19	11		34
急病	宇部市	58	261	1,960	1,430		3,709
	山陽小野田市	48	58	869	683		1658
その他	宇部市	1	171	481	17		670
	山陽小野田市	5	132	250	22		409
合計	宇部市	74	589	3,122	2,488		6,273
	山陽小野田市	59	201	1,458	1,167		2,885
合計		133	790	4,580	3,655		9,158



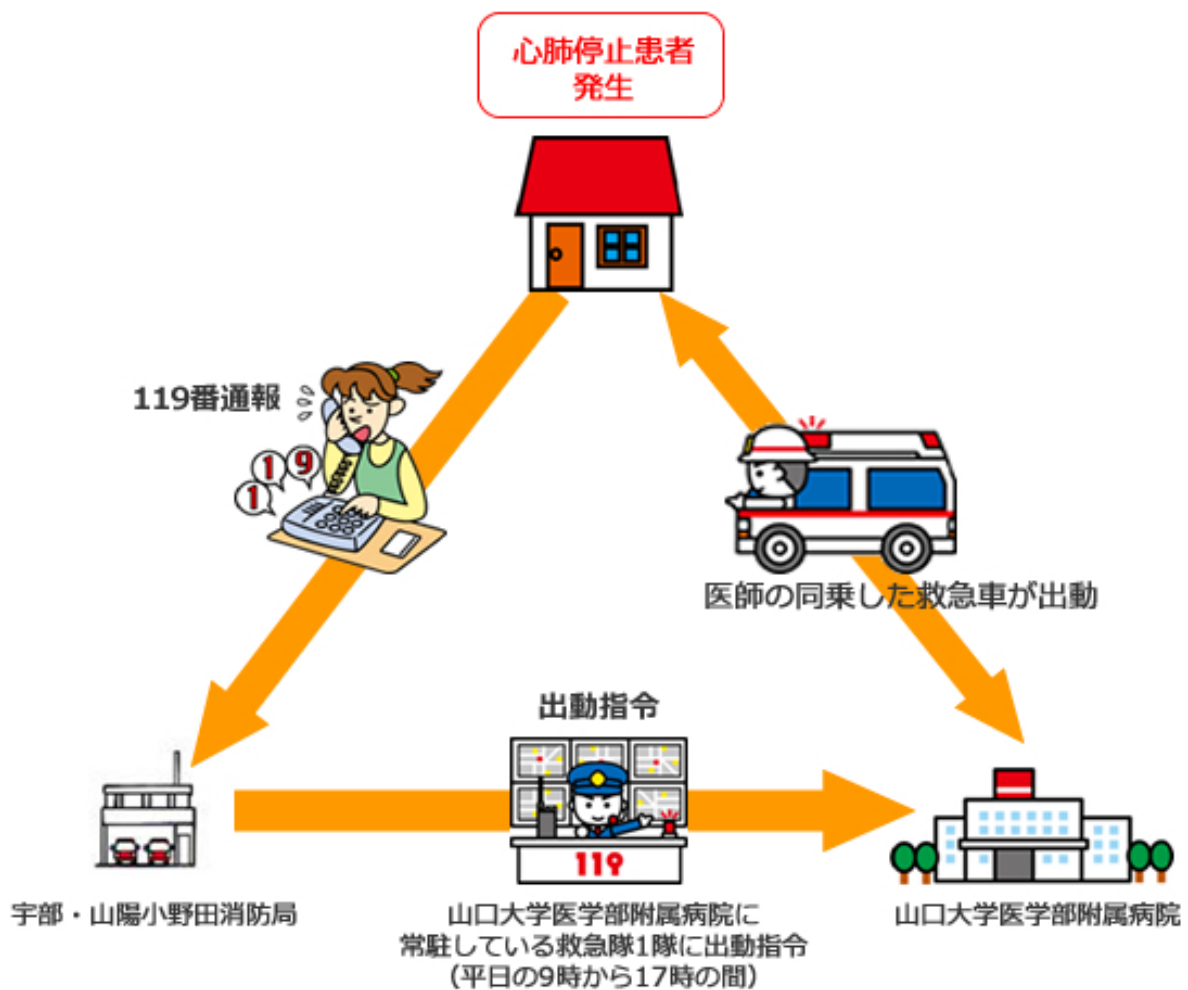
(4) 救急車医師同乗システム(ドクターカー) 出場件数及び搬送人員

事故種別 区分	計	火災	自然災害	水難	交通事故	労働災害	運動競技	一般負傷	加害	自損行為	急病	転院搬送	医師搬送
出場件数	81			1	3	4		7		6	14		46
搬送人員	35			1	3	4		7		6	14		

救急車医師同乗システム(ドクターカー)

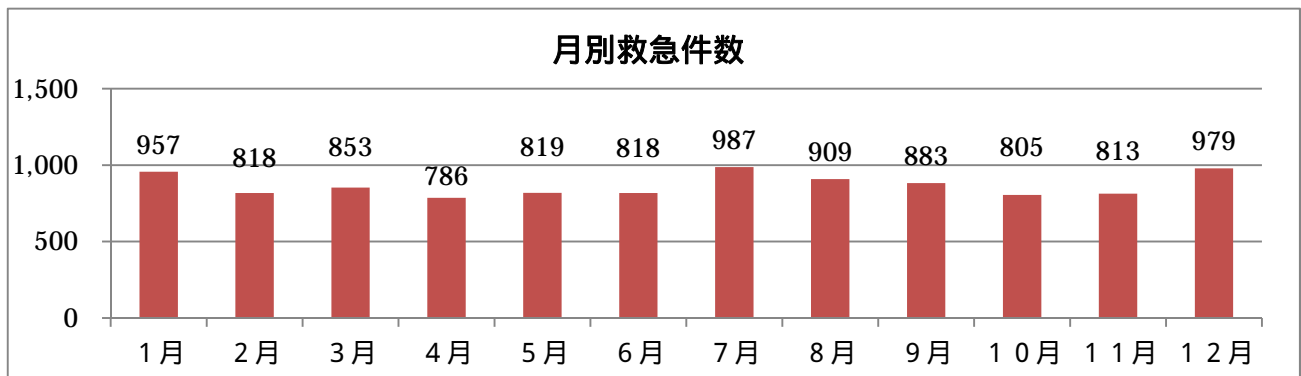
システム概要

救急車医師同乗システム(通称:ドクターカー)の内容



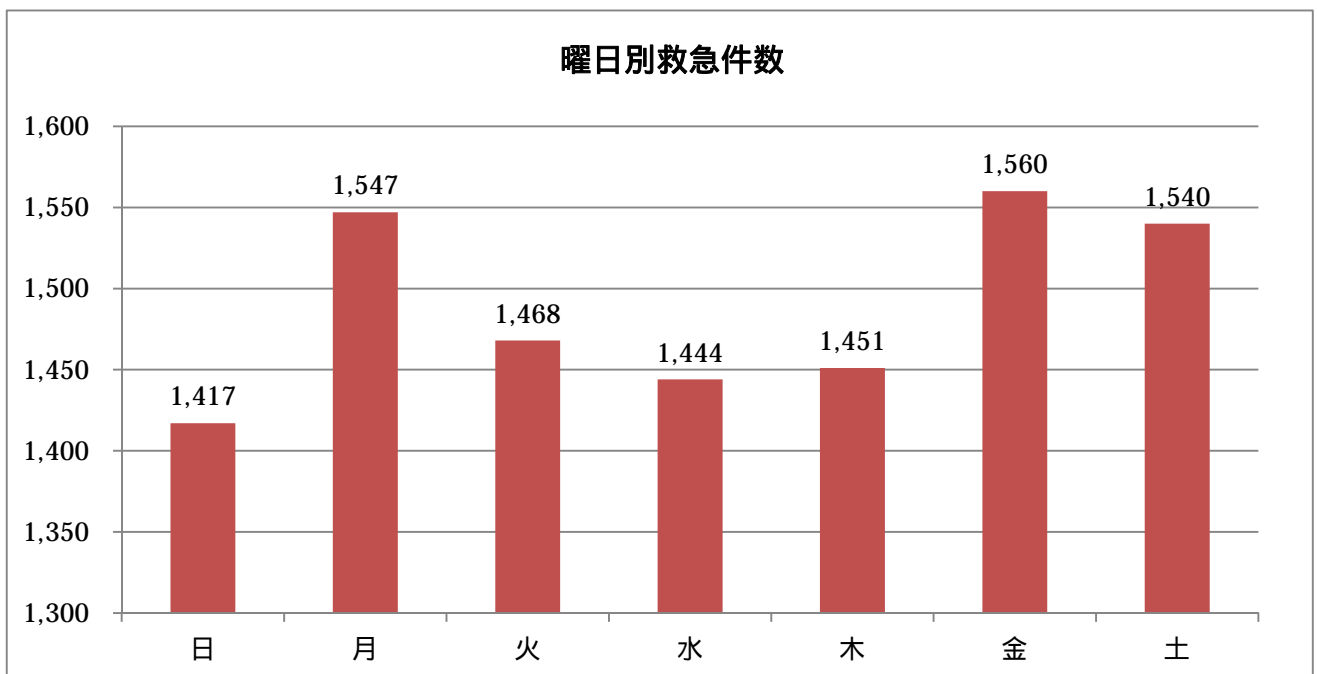
(5) 事故種別・月別出場件数及び搬送人員

事故種別		計	火災	自然災害	水難	交通事故	労働災害	運動競技	一般負傷	加害	自損行為	急病	転院搬送	その他
月別														
1月	件数	957	8		1	89	5	4	118	12	5	590	101	24
	人員	846	3		1	89	5	4	102	10	5	528	99	
2月	件数	818	3	1		82	7	1	129	1	11	470	95	18
	人員	701		1		72	7	1	111	2	7	406	94	
3月	件数	853	4			74	12	4	117	5	18	516	80	23
	人員	765				74	12	4	105	5	14	471	80	
4月	件数	786	5		2	88	6	2	108	3	15	449	91	17
	人員	706				88	6	2	93	2	11	413	91	
5月	件数	819	3			81	6	3	134	6	17	487	71	11
	人員	717	1			68	6	3	120	3	10	435	71	
6月	件数	818	4			86	7	8	111	3	16	469	97	17
	人員	714	2			80	7	8	104	2	11	403	97	
7月	件数	987	5			97	5	22	148	7	14	568	88	33
	人員	863	1			92	5	41	128	5	3	499	88	1
8月	件数	909	1		3	113	13	4	108	4	13	536	83	31
	人員	795			1	109	13	4	101	3	10	471	83	
9月	件数	883	3			83	7	6	141	5	15	507	96	20
	人員	779				81	7	6	124	3	10	450	95	3
10月	件数	805	3			94	3	5	125	8	14	444	94	15
	人員	721				93	4	6	116	6	7	395	94	
11月	件数	813	5			92	5	5	125	4	10	463	84	20
	人員	732	3			98	5	5	115	4	9	409	84	
12月	件数	979	2			95	9	4	158	3	10	569	97	32
	人員	819				79	8	4	132	3	7	487	97	2
合計	件数	10,427	46	1	6	1,074	85	68	1,522	61	158	6,068	1,077	261
	人員	9,158	10	1	2	1,023	85	88	1,351	48	104	5,367	1,073	6



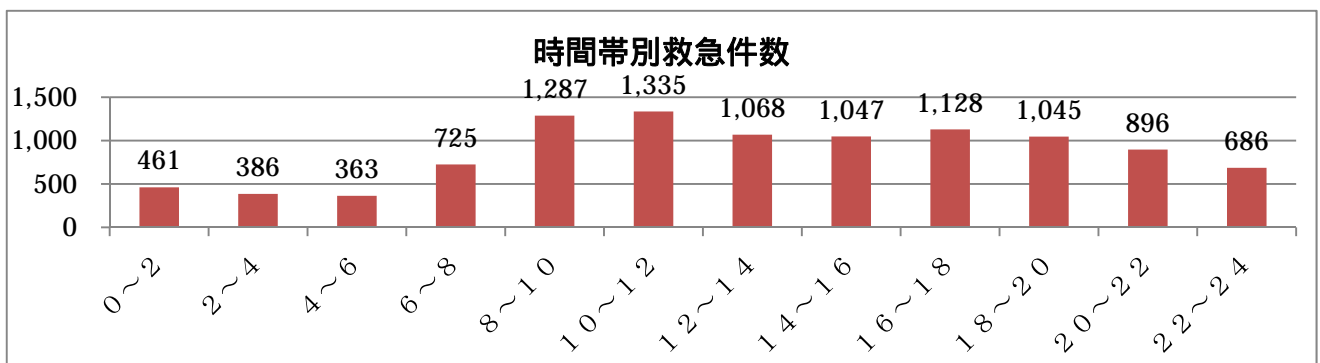
(6) 事故種別・曜日別出場状況及び搬送人員

事故種別		計	火災	自然災害	水難	交通事故	労働災害	運動競技	一般負傷	加害	自損行為	急病	その他
曜日別													
日	件数	1,417	5		1	149	4	18	227	6	17	886	104
	人員	1,251	3			148	4	19	198	5	10	787	77
月	件数	1,547	6			157	11	4	209	13	26	911	210
	人員	1,366	1			154	11	4	191	9	20	809	167
火	件数	1,468	5			171	16	4	195	4	27	839	207
	人員	1,277	1			154	15	4	170	4	17	745	167
水	件数	1,444	6			145	20	5	207	13	24	817	207
	人員	1,261	2			137	20	5	185	9	10	717	176
木	件数	1,451	7			138	10	18	225	8	28	825	192
	人員	1,280	1			126	11	37	202	7	20	722	154
金	件数	1,560	8		4	157	13	7	224	7	16	867	257
	人員	1,357	1		1	151	13	7	198	5	9	769	203
土	件数	1,540	9	1	1	157	11	12	235	10	20	923	161
	人員	1,366	1	1	1	153	11	12	207	9	18	818	135
合計	件数	10,427	46	1	6	1,074	85	68	1,522	61	158	6,068	1,338
	人員	9,158	10	1	2	1,023	85	88	1,351	48	104	5,367	1,079



(7) 事故種別・時間帯別出場件数及び搬送人員

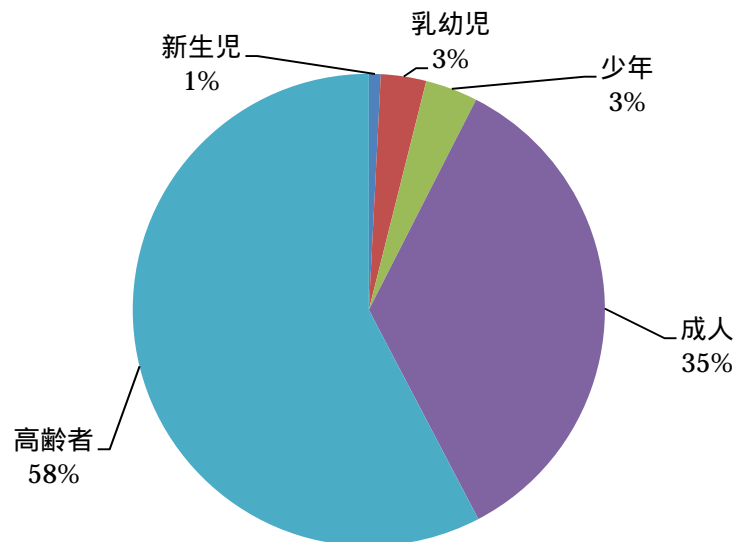
時間帯別	事故種別	計	火	自然	水	交通	労働	運動	一般	加	自損	急	そ
			災	災害	難	事故	災害	競技	負傷	害	行為	病	他
0～2	件数	461	2			19	4		67	3	8	326	32
	人員	380	3			18	4		55	3	7	269	21
2～4	件数	386	1			14	1		53	5	10	274	28
	人員	321				15	1		44	2	9	232	18
4～6	件数	363	3			21	3		50	3	5	261	17
	人員	310	1			17	3		45	3	3	229	9
6～8	件数	725	1			90	2		84	2	17	501	28
	人員	626				77	2		79	2	10	439	17
8～10	件数	1,287	5	1	1	140	20	4	237	2	7	695	175
	人員	1,191	2	1		141	20	4	223	2	4	640	154
10～12	件数	1,335	7			125	18	17	179	5	15	648	321
	人員	1,203				116	18	18	166	4	8	586	287
12～14	件数	1,068	3		3	121	8	12	142	4	16	557	202
	人員	956			1	117	8	12	128	3	13	508	166
14～16	件数	1,047	4		2	132	12	18	157	2	19	515	186
	人員	926	2		1	128	12	32	135	2	12	457	145
16～18	件数	1,128	7			170	10	9	169	10	16	570	167
	人員	1,011	1			163	10	14	152	7	9	511	144
18～20	件数	1,045	3			120	3	2	178	5	23	642	69
	人員	906				113	3	2	157	3	15	560	53
20～22	件数	896	7			62	2	4	110	13	16	614	68
	人員	753				58	2	4	92	10	12	536	39
22～24	件数	686	3			60	2	2	96	7	6	465	45
	人員	575	1			60	2	2	75	7	2	400	26
合計	件数	10,427	46	1	6	1,074	85	68	1,522	61	158	6,068	1,338
	人員	9,158	10	1	2	1,023	85	88	1,351	48	104	5,367	1,079



(8) 事故種別・年齢区分別搬送人員

事故種別 年齢区分	計	火災	自然災害	水難	交通事故	労働災害	運動競技	一般負傷	加害	自損行為	急病	その他
新生児 (生後28日未満)	75							1			1	73
乳幼児 (7歳未満)	284	1			21			66			170	26
少年 (7歳～17歳)	329				110		66	40	5	3	94	11
成人 (18歳～64歳)	3,188	6		1	645	75	22	298	30	87	1,713	311
高齢者 (65歳以上)	5,282	3	1	1	247	10		946	13	14	3,389	658
合計	9,158	10	1	2	1,023	85	88	1,351	48	104	5,367	1,079
高齢者割合(%)	58	30	100	50	24	12	0	70	27	14	63	61

年齢区分別搬送人員割合



7 救助

市別 種別		宇部市			山陽小野田市			合計		
		出動	活動	救助人員	出動	活動	救助人員	出動	活動	救助人員
火災	建物	31	31	1	2	2	3	33	33	4
	建物以外	6	6					6	6	
交通事故		37	19	21	30	6	15	67	25	36
水難事故		2	2	2	2			4	2	2
風水害 自然災害										
機械による事故		3	2	2	2	1	1	5	3	3
建物等による事故		7	7	7	3	2	1	10	9	8
ガス・酸欠事故		1	1					1	1	
破裂事故										
その他事故		27	10	8	7	4	5	34	14	13
合計		114	78	41	46	15	25	160	93	66

8 火災以外の出動

出動種別		月別												合計
		1	2	3	4	5	6	7	8	9	10	11	12	
非火災	回数	3	6	7	9	7	5	12	8	4	6	5	10	82
	人員	28	65	40	75	23	20	78	23	13	41	27	83	516
	車両	13	23	10	24	7	6	23	8	4	14	8	28	168
危険物 排除	回数	10	6	6	1	4	2	5	1	2	5	1	1	44
	人員	32	20	16	3	19	6	25	4	8	20	3	3	159
	車両	11	6	6	1	6	2	7	1	3	6	1	1	51
誤報 虚報	回数	1		1			1	2	1	2	3	1	1	13
	人員	7		8			4	29	3	42	34	23	4	154
	車両	3		3			1	8	1	12	16	8	1	53
救急補 助等	回数	109	72	79	67	91	77	82	59	75	67	78	89	945
	人員	333	210	229	227	221	256	261	183	227	202	238	289	2,876
	車両	112	73	79	70	93	79	83	59	76	68	78	91	961
自火報 鳴動	回数	3	1	3		3	7	2	2	2		2		25
	人員	12	3	10		11	42	7	7	7		7		106
	車両	3	1	3		3	12	2	2	2		2		30
焼跡 処理	回数	1	3	3	7	5	6	2	8	9	6	6	7	63
	人員	9	9	13	37	16	36	7	36	33	18	18	23	255
	車両	3	3	5	13	5	12	2	13	10	6	6	7	85
風水害 等の 災害	回数			13	4	1		1	4	21	3			47
	人員			55	8	3		8	11	50	7			142
	車両			18	4	1		2	4	21	3			53
火災原 因調査	回数	7	8	11	9	2	4	7	3	8	4	7	4	74
	人員	31	34	51	35	8	24	28	13	29	14	43	24	334
	車両	9	11	17	11	3	8	7	4	9	4	12	7	102
特別 警戒	回数													
	人員													
	車両													
合計	回数	134	96	123	97	113	102	113	86	123	94	100	112	1,293
	人員	452	341	422	385	301	388	443	280	409	336	359	426	4,542
	車両	154	117	141	123	118	120	134	92	137	117	115	135	1,503

9 救急講習

(1) 基礎救急講習(平成23年度中)

区分 受講者別	宇部市			山陽小野田市			合計		
	講習 件数	受講 者数	指導 者数	講習 件数	受講 者数	指導 者数	講習 件数	受講 者数	指導 者数
学校関係	31	1,155	55				31	1,155	55
子供会・ 自治会等	5	208	8	2	44	3	7	252	11
各事業所	19	645	24	50	1,483	105	69	2,128	129
BFC・婦人 防火クラブ									
スポーツ 指導者									
その他	7	305	14				7	305	14
合計	62	2,313	101	52	1,527	108	114	3,840	209

(2) 普通救命講習(平成23年度中)

区分 受講者別		宇 部 市			山陽小野田市			合 計		
		講習 件数	受講 者数	指導 者数	講習 件数	受講 者数	指導 者数	講習 件数	受講 者数	指導 者数
普通救命講習	スポーツ 指導者									
	各事業 所	52	1,096	116	36	639	87	88	1,735	203
	子供会 役員等	18	491	48	5	100	12	23	591	60
	市・ 消防団	1	48	5				1	48	5
	小計	71	1,635	169	41	739	99	112	2,374	268
普通救命講習	スポーツ 指導者				1	29	3	1	29	3
	各事業 所	35	787	86	1	10	1	36	797	87
	子供会 役員等	1	25	3				1	25	3
	市・ 消防団	2	43	5				2	43	5
	小計	38	855	94	2	39	4	40	894	98
上級救命講習	スポーツ 指導者				1	23	5	1	23	5
	各事業 所				3	16	10	3	16	10
	子供会 役員等									
	消防団									
	小計	0	0	0	4	39	15	4	39	15
合 計		109	2,490	263	47	817	118	156	3,307	381

通 信 指 令



宇部市渡辺翁記念館

宇部市発展に大きく寄与した渡辺祐策の功績を記念して1937年（昭和12年）に建てられた宇部市が誇る昭和の名建築です。建築家・村野藤吾の設計による同館は、国の重要文化財に指定されました。（宇部市）

塚の川古墳

古墳時代の後期、6世紀末に築かれた古墳で、市内で唯一、墳丘・周濠・石室を持つ横穴式の円墳で、石室の規模が大きく、この地方を掌握した豪族の墓と考えられます。1981年（昭和59年）に市指定文化財に指定されました。（山陽小野田市）



1 消防通信施設

(1) 通信指令室

ア 宇部指令センター

機器名	数量	設置年月日
消防緊急情報システム(型) 1. 指令装置 2. 表示盤 3. 高度無線統制台 4. 自動出動指定装置 5. 発信地表示システム 6. 高所監視カメラ 7. 署所監視カメラ 8. 指令伝送装置 9. 地図等検索装置 10. 気象情報収集装置 11. 長時間録音装置 12. 指令設備付属機器 13. 車両動態管理装置 14. 支援情報管理装置 (AVM、GPS 付)	一式	平成 11 年 10 月更新 (平成 22 年 3 月消防緊急情報システムのハード部分更新)
山口県広域災害救急医療情報システム	一式	平成 21 年 7 月更新
宇部市緊急通報システム	一式	平成 21 年 11 月更新
宇部市防災行政無線	一式	昭和 63 年 10 月
メール 119	一式	平成 21 年 12 月更新
携帯電話 119 通報接続システム	一式	平成 17 年 10 月
山口県総合防災情報ネットワーク	一式	平成 20 年 3 月
宇部市防災用移動系無線(デジタル MCA 無線)システム	一式	平成 20 年 4 月

イ 小野田指令センター

機器名	数量	設置年月日
消防緊急情報システム(型) 1. 指令装置 2. 表示盤 3. 高度無線統制台 4. 自動出動指定装置 5. 発信地表示システム 6. 署所監視カメラ 7. 指令伝送装置 8. 地図等検索装置 9. 気象情報収集装置 10. 長時間録音装置 11. 指令設備付属機器 12. 車両動態管理装置 13. 支援情報管理装置	一式	平成 18 年 4 月更新
山口県広域災害救急医療情報システム	一式	平成 21 年 7 月更新
メール 119	一式	平成 18 年 4 月更新
携帯電話 119 通報接続システム	一式	平成 18 年 4 月
山口県総合防災情報ネットワーク	一式	平成 20 年 3 月
緊急通報システム(センター機器)	一式	平成 12 年 9 月更新
防災用移動系無線(デジタル MCA 無線)システム	一式	平成 22 年 6 月

(2) 電話回線

回線 所属	119 回線	IP 電話	携帯 119 着信	指令 回線	携帯 119 転送	加入 電話	FAX	災害 自動 案内	緊急 通報	衛星 通信	警察 電話	高速 山陽 道
消 防 局	10	14	2		2	10	1	30	3	1	1	1
中 央 署				1		1						
東 部				1		1	1					
西 署				1		1	1					
北 部				1		1	1					
楠				1		1	1					
小野田署	10	3	2	1	2	5	2	30		1		1
山 陽 署				1		1	2					
埴 生				1		1	2					
合 計	20	17	4	8	4	22	11	60	3	2	1	2

(3) 自家用発電機

所属	出力	タンク容量()	設置年月日
消 防 局	100KVA	980	平成 19 年 2 月
東 部 出 張 所	9.9KVA	62	平成 24 年 3 月
西 消 防 署	9.9KVA	62	平成 22 年 6 月
北 部 出 張 所	10KVA	20	平成 7 年 4 月
楠 出 張 所	10KVA	62	平成 16 年 11 月
小 野 田 署	100KVA	700	平成 11 年 4 月
山 陽 署	3KVA	15	平成 18 年 4 月
埴 生 出 張 所	3KVA	15	平成 18 年 4 月

(4) 無線局

		局数	基数	宇部		小野田		救急波	県内波	全国共通波			防災波
				第1市波	第2市波	第1市波	第2市波			全1	全2	全3	
消防局	固定・基地中継局	2	15	4	4			3	3	4	2	2	
	移動局(車載)	10	10	10	3				10	7			5
	移動局(携帯)	2	2	2	1				2	2			1
宇部中央署	移動局(車載)	16	30	20	28		1	3	20	20	14	14	19
	移動局(携帯)	18	18	18	17				18	18	11	11	18
東部出張所	固定・基地局	1	1	1					1				
	移動局(車載)	4	7	4	6			1	4	4	2	2	3
	移動局(携帯)	8	8	8	6				8	8	4	4	8
宇部西署	固定・基地局	1	1	1	1				1	1	1	1	
	移動局(車載)	9	14	9	9		2	1	9	7	3	3	6
	移動局(携帯)	10	10	10	10				10	10	7	7	10
北部出張所	固定・基地局	1	2	2	2				2	2			
	移動局(車載)	4	7	4	6			1	4	3	1	1	3
	移動局(携帯)	8	8	8	7				8	8	4	4	8
楠出張所	固定・基地局	1	1	1	1				1	1	1	1	
	移動局(車載)	4	7	4	7		2	1	4	4	4	4	4
	移動局(携帯)	5	5	5	5				5	5	5	5	5

	局数	基数	宇部 第1市波	宇部 第2市波	小野田 第1市波	小野田 第2市波	救急波	県内波	全国共通波			防災波	
									全1	全2	全3		
小野田署	固定・基地 中継局	5	9			3	2		2	1			
	移動局 (車載)	20	20	3		20	20		20	14	5	3	
	移動局 (携帯)	16	16			16	16		16	15	4	4	
山陽署	固定・基地 中継局	2	9			2	2		2	1	1	1	
	移動局 (車載)	10	10	2		10	10		10	4	4	4	
	移動局 (携帯)	9	9			9	9		9	7	7	7	
埴生出張所	固定・基地局 中継局	2	7			2	2		2	1			
	移動局 (車載)	3	3			3	3		3	1	1	1	
	移動局 (携帯)	2	2			2	2		2	2			
計			173	231	116	113	67	71	10	176	150	81	79
合計	固定・基地局	15	45										
	移動局 (車載)	80	108										
	移動局 (携帯)	78	78										

各基地局(15局)は固定局の免許を受けている

各市町村波周波数一覧

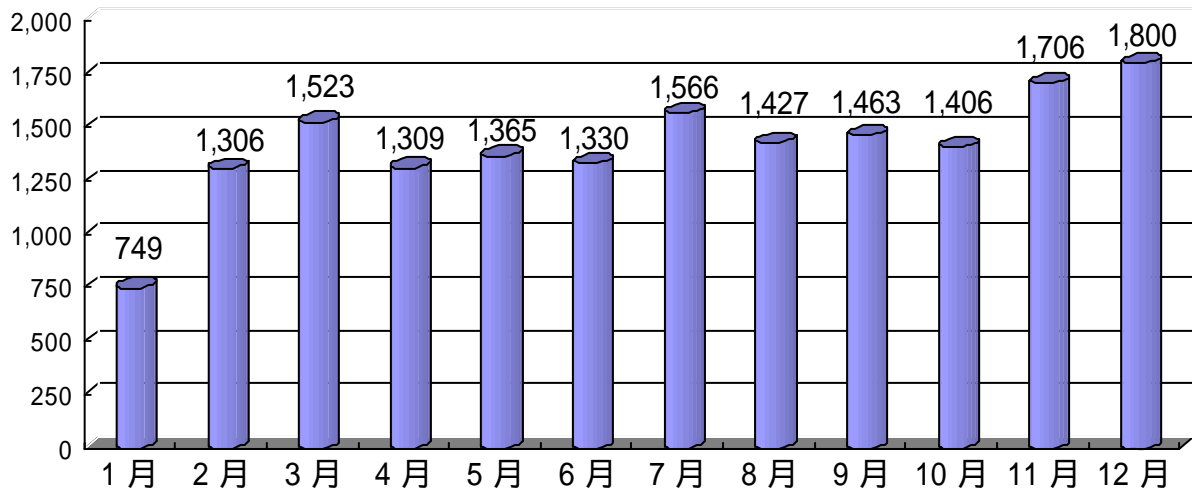
- ・ 宇部第1市波 ~ 151.23MHz
- ・ 宇部第2市波 ~ 150.75MHz
- ・ 小野田第1市波 ~ 151.71MHz
- ・ 小野田第2市波 ~ 149.61MHz

(5) 統計

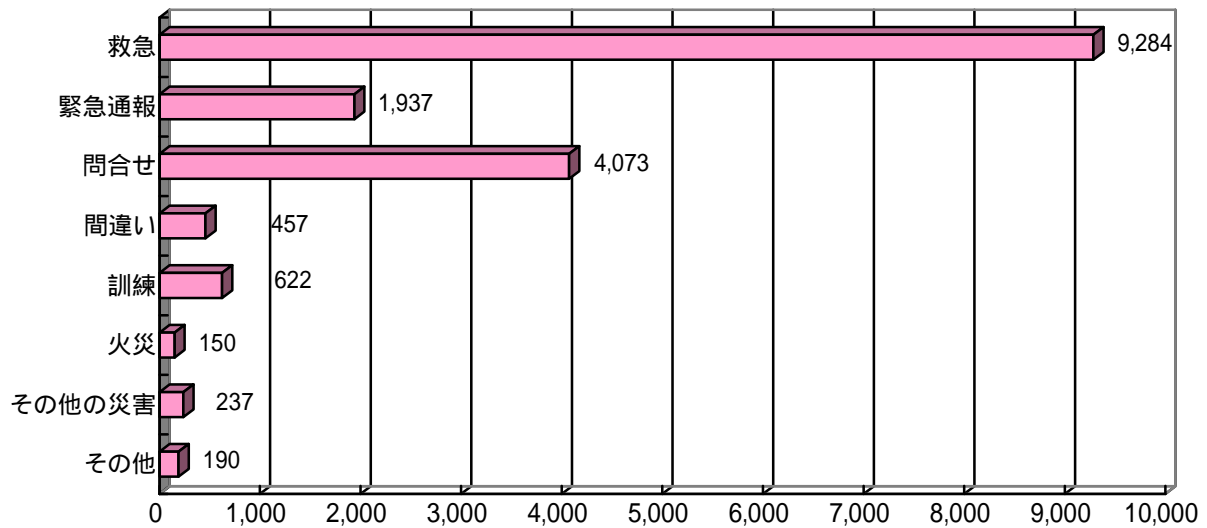
ア 119回線着信件数～固定（IP含む）・携帯

月別着信件数

合計 16,950 件



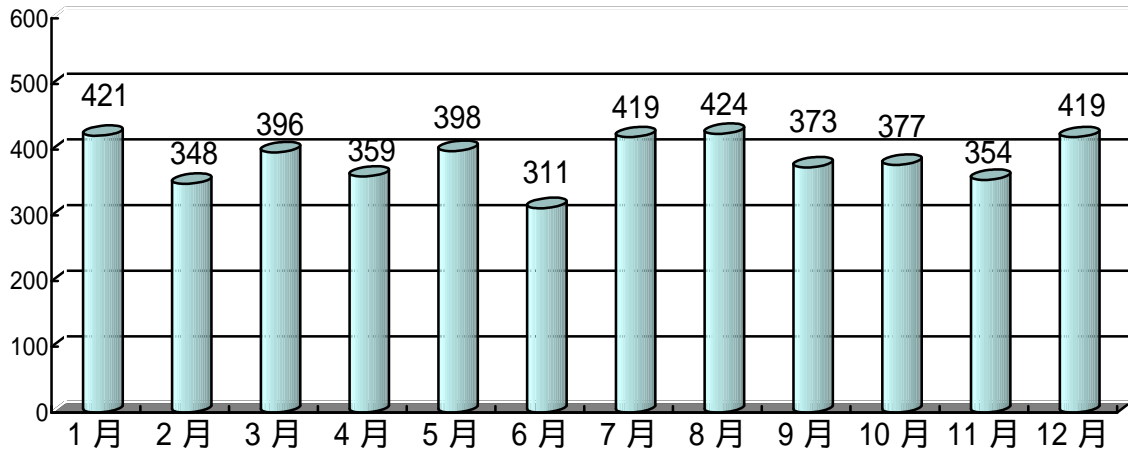
種別毎着信件数



イ 携帯電話による119回線着信件数

月別着信件数

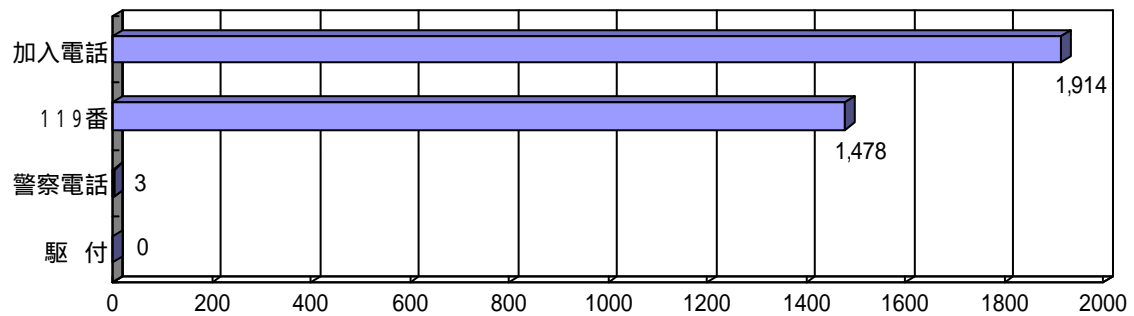
合計 4,599 件
全119回線着信件数に対する割合 27%



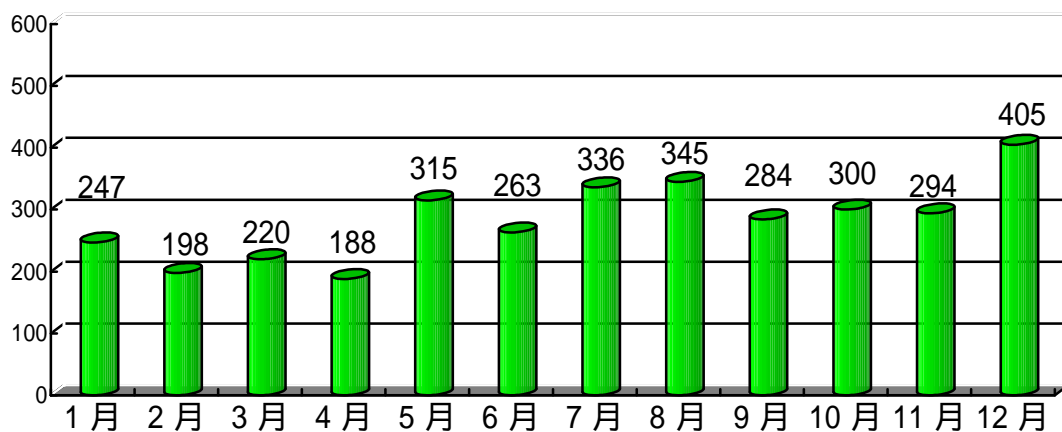
ウ 病院紹介件数

覚知別紹介件数

合計 3,395 件



月別紹介件数



消 防 団



楠こもれびの郷

温泉施設、農産物直売所、地元食材にこだわった農家レストラン、研修・体験ができる農園からなり複合施設で、天然温泉は源泉掛け流し。浴室は総ひのき作りで、木の香りに包まれたいやしの時間が過ごせます。
(宇部市)

お祝い夢花火

10月に開催される市民まつりの前夜祭として打ち上げられる花火で、市民の希望や夢を乗せて夜空に大輪の花を咲かせます。

晩秋の澄みきった夜空の花火が、海面に映り込む景色は得も言われぬ美しさがあります。(山陽小野田市)



消防団協力事業所表示制度登録事業所一覧

【宇部市消防団協力事業所一覧】

番号	事業所名	初年度登録年月日
1	山口宇部農業協同組合	平成22年3月1日
2	ルネサスミコンダク九州・山口株式会社 山口工場	平成22年3月1日
3	宇部興産株式会社 宇部加工工場	平成22年3月1日
4	宇部マテリアルズ株式会社	平成22年3月1日
5	チタン工業株式会社	平成22年3月1日
6	宇部物流サービス株式会社 宇部営業所	平成22年3月1日
7	船木鉄道株式会社	平成22年3月1日
8	新川物流株式会社 西宇部営業所	平成22年3月1日
9	山口県漁業協同組合 宇部統括支店	平成23年3月1日



【山陽小野田市消防団協力事業所一覧】

番号	事業所名	初年度登録年月日
1	THK株式会社 山口工場	平成23年3月18日
2	厚和産業株式会社	平成23年3月18日
3	日鍛バルブ株式会社 山陽工場	平成23年3月18日
4	化薬アクゾ株式会社 厚狭工場	平成23年3月18日
5	日本化薬株式会社 厚狭工場	平成23年3月18日
6	日産化学工業株式会社 小野田工場	平成23年3月18日
7	共英製鋼株式会社 山口事業所	平成23年3月18日
8	戸田工業株式会社 小野田事業所	平成23年3月18日
9	西部石油株式会社 山口製油所	平成23年3月18日

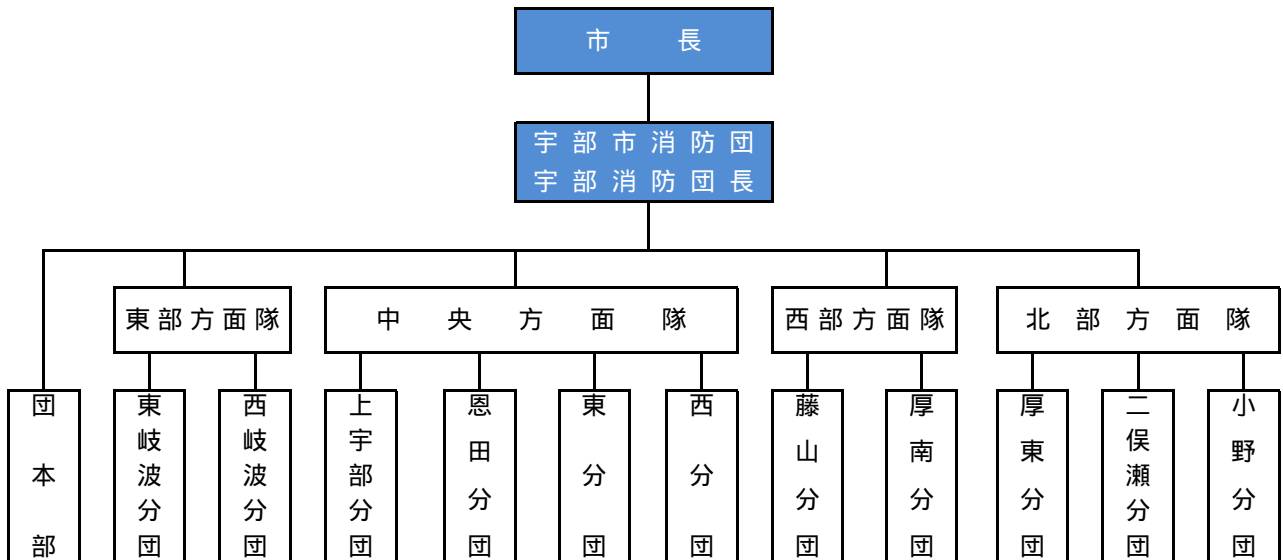


【総務省消防庁消防団協力事業所一覧】

番号	事業所名	初年度登録年月
1	山口宇部農業協同組合	平成23年2月
2	厚和産業株式会社	平成24年2月

1 消防団組織及び分団別定数

(1) 宇部市消防団宇部消防団

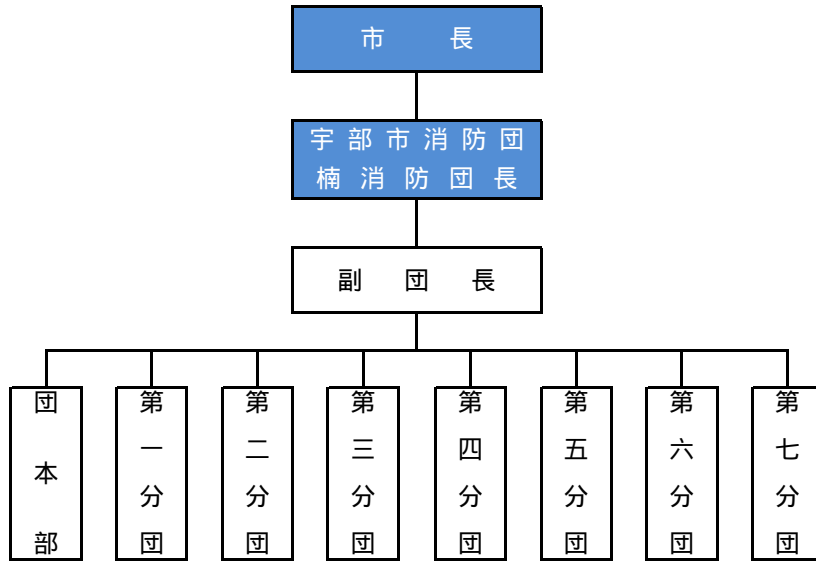


[単位：人]

消防団員定数表 (職階別)	職階級	所 属	団 本 部	東部方面隊		中央方面隊				西部方面隊		北部方面隊			合 計
				東岐波分団	西岐波分団	上宇部分団	恩田分団	東分団	西分団	藤山分団	厚南分団	厚東分団	二俣瀬分団	小野分団	
				団 長	1										
方面隊長 (副団長)				1				1			1			1	4
本部長 または 分団長	1	1	1	1	1	1	1	1	1	1	1	1	1	1	12
副本部長 または 副分団長	1	1	1	1	1	1	1	1	1	1	1	1	1	1	12
部 長	3	5	5	3	2	3	3	2	4	3	3	5		41	
班 長		10	13	5	4	5	5	4	16	8	8	10		88	
団 員		46	52	27	18	20	20	19	50	25	27	58		362	
(分団合計)		63	72	37	26	30	30	27	72	38	40	75		510	
(本部/方面隊合計)	6		136				124		100			154		520	
実員数	方面隊長			1			1		1			1			
	本部/分団 (平成24年4月1日現在)	6	61	65	36	26	30	27	27	72	35 (1)	36 (1)	74 (2)	499 (4)	

()内は女性消防団員の内数

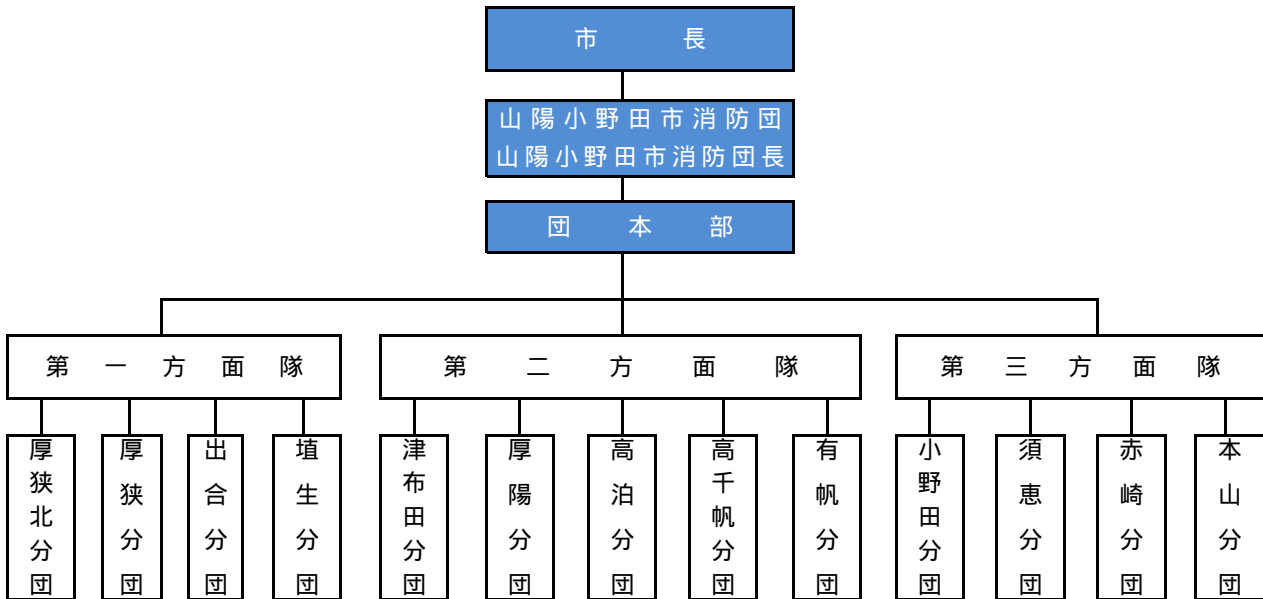
(2) 宇部市消防団楠消防団



[単位：人]

消防団員定数表 (職階別)	所 属 職 階 級	団 (機動隊)	第一分団	第二分団	第三分団	第四分団	第五分団	第六分団	第七分団	合計
		本 部	分 団	分 団	分 団	分 団	分 団	分 団	分 団	
	団 長	1								1
	副 団 長	2								2
	本 部 長 または 分 団 長	1	1	1	1	1	1	1	1	8
	副 本 部 長 または 機 動 隊 長	4								4
	副 隊 長 または 副 分 団 長	1	1	1	1	1	1	1	1	8
	部 長	2	1	2	1	2	2	2	1	13
	班 長	2	2	2	2	2	2	2	2	16
	団 員	11	11	18	11	19	19	24	15	128
	合 計	24	16	24	16	25	25	30	20	180
実員数	平成24年4月1日現在	22	15	18	16	18	20	29	17	155

(3) 山陽小野田市消防団



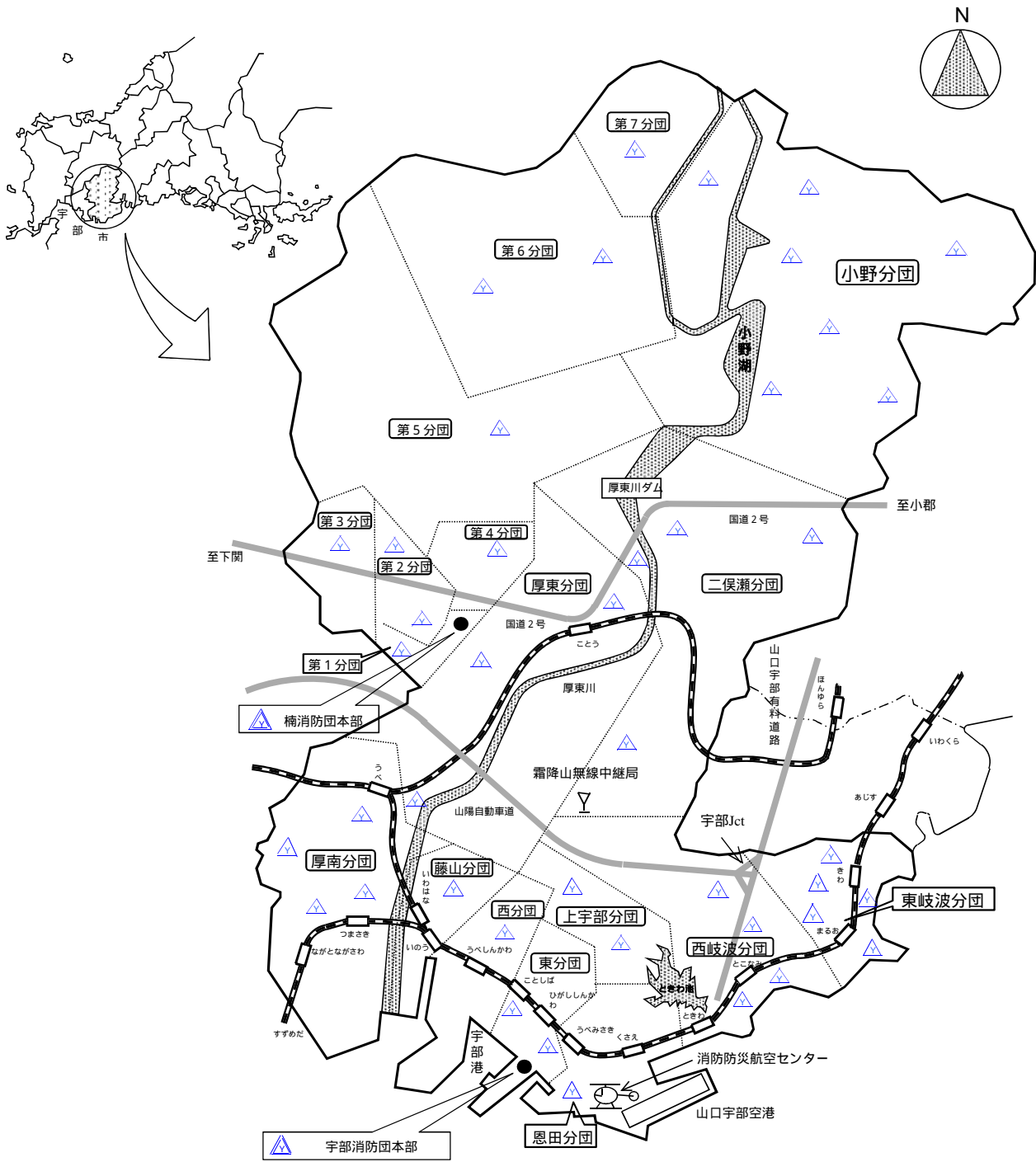
[単位：人]

消防団員 定数表 (職階別)	所 属 職 階 級	団 本 部	第一方面隊				第二方面隊					第三方面隊				合 計	
			厚狭北分団	厚狭分団	出合分団	埴生分団	津布田分団	厚陽分団	高泊分団	高千帆分団	有帆分団	小野田分団	須恵分団	赤崎分団	本山分団		
団 長		1															1
方面隊長 (副団長)		3	1(注)				1(注)					1(注)				3	
本 部 長 または 分 団 長		1	1	1	1	1	1	1	1	1	1	1	1	1	1	1	14
副 本 部 長 または 副 分 団 長		1	1	1	1	1	1	1	1	1	1	1	1	1	1	1	14
部 長		1	4	4	2	5	2	2	2	2	2	3	2	3	2	36	
班 長		2	7	7	3	8	3	3	3	3	3	5	3	5	3	58	
団 員		18	42	42	19	45	19	19	19	19	19	30	19	30	19	359	
合 計		27	55	55	26	60	26	26	26	26	26	40	26	40	26	485	
実員数	本部/分団 (平成24年4月1日現在)	17 (12)	45	55	26	57	26	24	21	24	23	24	20	36	25	423 (12)	

(注) 方面隊長は団本部に所属、また()内は女性消防団員の内数

2 消防団配置図



(1) 宇部市消防団配置図



凡例	
	消防団本部
	消防分団
	分団境界線

(2) 山陽小野田市消防団配置図



凡 例	
	消防団本部
	消防分団
	分団境界線

3 消防団員「階級別」年齢

【宇部消防団】

[単位：人]

年 齢	団 長	副団長	分団長	副分団長	部 長	班 長	団 員	合 計
20 歳未満							3	3
20 歳以上～25 歳未満							14	14
25 歳以上～30 歳未満							19	19
30 歳以上～35 歳未満						1	46	47
35 歳以上～40 歳未満						4	73	77
40 歳以上～45 歳未満					3	13	66	82
45 歳以上～50 歳未満					8	11	42	61
50 歳以上～55 歳未満		1	1	2	4	16	35	59
55 歳以上～60 歳未満			2	5	6	23	32	68
60 歳以上～65 歳未満			6	4	14	14	6	44
65 歳以上～70 歳未満	1	2	3	1	6	6	5	24
70 歳以上		1						1
合 計	1	4	12	12	41	88	341	499
平 均	65	65	56	59	56	53	42	46

【楠消防団】

[単位：人]

年 齢	団 長	副団長	分団長	副分団長	部 長	班 長	団 員	合 計
20 歳未満								0
20 歳以上～25 歳未満							5	5
25 歳以上～30 歳未満							4	4
30 歳以上～35 歳未満							15	15
35 歳以上～40 歳未満							21	21
40 歳以上～45 歳未満			1			3	14	18
45 歳以上～50 歳未満			1		1	1	15	18
50 歳以上～55 歳未満		1		3	2	6	20	32
55 歳以上～60 歳未満			4	4	9	5	5	27
60 歳以上～65 歳未満	1	1	6	1		1	5	15
65 歳以上～70 歳未満								0
70 歳以上								0
合 計	1	2	12	8	12	16	104	155
平 均	61	56	57	56	55	53	42	46

【山陽小野田市消防団】

[単位：人]

年 齢	団 長	副団長	分団長	副分団長	部 長	班 長	団 員	合 計
20 歳未満							3	3
20 歳以上～25 歳未満							19	19
25 歳以上～30 歳未満							25	25
30 歳以上～35 歳未満							50	50
35 歳以上～40 歳未満						2	71	73
40 歳以上～45 歳未満						6	57	63
45 歳以上～50 歳未満					1	6	30	37
50 歳以上～55 歳未満			1	1	7	18	19	46
55 歳以上～60 歳未満			1	3	13	13	18	48
60 歳以上～65 歳未満			6	7	13	10	8	44
65 歳以上～70 歳未満		1	5	2	1	2		11
70 歳以上	1	2	1					4
合 計	1	3	14	13	35	57	300	423
平 均	70	70	64	60	58	53	39	44

4 消防団員「階級別」勤続年数

【宇部消防団】

[単位：人]

勤続年数	団 長	副団長	分団長	副分団長	部 長	班 長	団 員	合 計
5 年未満							113	113
5 年以上～10 年未満						4	62	66
10 年以上～15 年未満					4	14	84	102
15 年以上～20 年未満			1		6	13	46	66
20 年以上～25 年未満				3	8	28	17	56
25 年以上～30 年未満		1	4	3	13	20	10	51
30 年以上～35 年未満		1	3	6	6	5	5	26
35 年以上～40 年未満		1	1		2	1	3	8
40 年以上～45 年未満	1	1	3		1	3	1	10
45 年以上					1			1
合 計	1	4	12	12	41	88	341	499
平 均	1	38	31	27	24	21	10	14

【楠消防団】

[単位：人]

勤続年数	団 長	副団長	分団長	副分団長	部 長	班 長	団 員	合 計
5 年未満							29	29
5 年以上～10 年未満						1	24	25
10 年以上～15 年未満			1			2	9	12
15 年以上～20 年未満				1	2	2	18	23
20 年以上～25 年未満			1	5	4	5	15	30
25 年以上～30 年未満			4	1	1	5	7	18
30 年以上～35 年未満	1	2	3	1	4	1	1	13
35 年以上～40 年未満			2		1			3
40 年以上～45 年未満			1				1	2
45 年以上								0
合 計	1	2	12	8	12	16	104	155
平 均	34	31	29	23	27	22	12	17

【山陽小野田市消防団】

[単位：人]

勤続年数	団 長	副団長	分団長	副分団長	部 長	班 長	団 員	合 計
5 年未満							85	85
5 年以上～10 年未満						1	89	90
10 年以上～15 年未満					1	4	50	55
15 年以上～20 年未満					1	15	38	54
20 年以上～25 年未満			1	1	7	10	21	40
25 年以上～30 年未満			2	2	8	13	9	34
30 年以上～35 年未満			4	5	8	8	6	31
35 年以上～40 年未満	1	2	4	4	7	5	2	25
40 年以上～45 年未満			3	1	2	1		7
45 年以上		1			1			2
合 計	1	3	14	13	35	57	300	423
平 均	38	40	34	33	30	24	9	15

5 消防団員「階級別」年報酬及び費用弁償

【宇部消防団】

年 報 酬

[単位：円]

階 級	団 長	副 団 長	分 団 長	副分団長	部 長	班 長	団 員
金 額	82,500	69,000	50,500	45,500	37,000	37,000	36,000

費 用 弁 償

[単位：円]

1 回 あたりの手当支給額		
出 動	訓 練	講 習
7,000	5,000	3,000

【楠消防団】

年 報 酬

[単位：円]

階 級	団 長	副 団 長	分 団 長	副分団長	部 長	班 長	団 員
金 額	82,500	69,000	50,500	45,500	37,000	37,000	36,000

費 用 弁 償

[単位：円]

1 回 あたりの手当支給額		
出 動	訓 練	講 習
3,500	2,500	1,500

【山陽小野田市消防団】

年 報 酬

[単位：円]

階 級	団 長	副 団 長	分 団 長	副分団長	部 長	班 長	団 員
金 額	81,000	67,500	49,000	44,000	35,500	35,000	34,500

費 用 弁 償

[単位：円]

1 回 あたりの手当支給額		
出 動	訓練その他の公務	器具手入れ
6,500	5,300	1,200

6 消防団「災害出動」状況

【宇部消防団】

分 団 名	出動件数(件)	出動人員(人)
団 本 部	10	27
東 岐 波 分 団	1	15
西 岐 波 分 団	3	39
上 宇 部 分 団	3	40
恩 田 分 団	1	18
東 分 団	0	0
西 分 団	0	0
藤 山 分 団	1	13
厚 南 分 団	1	7
厚 東 分 団	0	0
二 俣 瀬 分 団	1	11
小 野 分 団	2	94
合 計	23	264

【楠消防団】

分 団 名	出動件数(件)	出動人員(人)
団本部(機動隊)	3	46
第 1 分 団	1	3
第 2 分 団	1	4
第 3 分 団	1	3
第 4 分 団	1	5
第 5 分 団	1	2
第 6 分 団	1	14
第 7 分 団	1	5
合 計	10	82

【山陽小野田市消防団】

分 団 名	出動件数(件)	出動人員(人)
団 本 部	0	0
厚 狭 北 分 団	0	0
厚 狭 分 団	2	7
出 合 分 団	3	14
埴 生 分 団	2	17
津 布 田 分 団	0	0
厚 陽 分 団	0	0
高 泊 分 団	1	8
高 千 帆 分 団	0	0
有 帆 分 団	1	6
小 野 田 分 団	1	6
須 恵 分 団	0	0
赤 崎 分 団	0	0
本 山 分 団	0	0
合 計	10	58

7 消防団「車両」及び「機械器具」

(1) 配備及び管理状況

【宇部消防団】

所属 / 機庫		消防ポンプ自動車	小型動力ポンプ積載車	小型動力ポンプ	その他の車両
団本部					1 (指令車)
東部方面隊	東岐波分団	花園	1		
		古殿		1	1
		丸尾		1	1
		岐波浦		1	1
		前田		1	1
	西岐波分団	住吉	1		
		白土	1		1
		片倉		1	1
中央方面隊	上宇部分団	沼開	1		1
				1	1
	恩田分団	恩田	1		
	東分団	見初	1		
		神原	1		
	西分団	西	1		1
西部方面隊	藤山分団	藤山	1		1
	厚南分団	西宇部	1		1
		妻崎	1		
		中野		1	1
		東割		1	1
北部方面隊	厚東分団	棚井	1		1
		駅前		1	1
		広瀬		1	1
	二俣瀬分団	木田	1		1
		車地		1	1
		上山中		1	1
		善和		1	1
	小野分団	下小野	1		
		市小野		1	1
		上小野		1	1
		楡小野		1	1
白木			1	1	
岩川			1	1	
大山		1	1		
合計		14台	20台	27台	1台

【楠消防団】

所属 / 機庫		消防ポンプ自動車	小型動力ポンプ積載車	小型動力ポンプ	その他の車両
団本部	機動隊	1		2	1
第1分団	綿屋町		1	1	(指令車)
第2分団	下田町(1)		1	2	
	下田町(2)				
第3分団	西在		1	1	
第4分団	栄町		1	1	
第5分団	沼田ヶ原		1	1	
	土井				
第6分団	藤ヶ瀬			1	
	市		1	1	
第7分団	荒滝		1	1	
合計		1台	7台	11台	1台

【山陽小野田市消防団】

所属 / 機庫		消防ポンプ自動車	小型動力ポンプ積載車	小型動力ポンプ	その他の車両
団本部					1
第1方面隊	厚狭北分団	1		3	(団広報車)
	厚狭分団	1		3	
	出合分団	1		1	
	埴生分団	1		3	
第2方面隊	津布田分団	1		1	
	厚陽分団	1		1	
	高泊分団	1		1	
	高千帆分団	1		1	
	有帆分団	1		1	
第3方面隊	小野田分団	1		1	
	須恵分団	1		1	
	赤崎分団	1		1	
	本山分団	1		1	
合計		13台	0台	19台	1台

(2) 消防ポンプ自動車

【宇部消防団】

所属 / 機庫		車名	排気量(cc)	乗車定員(人)	ポンプ級別及び製作所	購入年月	
東部方面隊	東岐波分団	花園	ニッサン BD-1	3,950	7	A-2 モリタ	S59.11
	西岐波分団	住吉	ニッサン BD-1	3,950	7	A-2 モリタ	S60.12
		白土	ヒノ CD-1	4,000	5	A-2 モリタ	H22.2
中央方面隊	上宇部分団	沼	いすゞ CD-1	4,777	6	A-2 吉谷	H14.11
	恩田分団	恩田	ニッサン CD-1	4,210	8	A-2 モリタ	H 4.12
	東分団	神原	ニッサン BD-1	3,950	7	A-2 モリタ	S53.7
		見初	ニッサン BD-1	3,950	7	A-2 吉谷	S57.10
西分団	西	ヒノ CD-1	4,000	6	A-2 モリタ	H23.12	
西部方面隊	藤山分団	藤山	いすゞ CD-1	4,330	8	A-2 吉谷	H 7.3
	厚南分団	西宇部	ヒノ CD-1	4,000	6	A-2 モリタ	H23.1
		妻崎	ニッサン BD-1	4,160	7	A-2 モリタ	H 2.1
北部方面隊	厚東分団	棚井	いすゞ CD-1	4,570	8	A-2 モリタ	H 8.3
	二俣瀬分団	木田	いすゞ CD-1	4,570	8	A-2 モリタ	H 8.12
	小野分団	下小野	ニッサン BD-1	4,160	7	A-2GM いちはら	H 2.9

【楠消防団】

所属 / 機庫		車名	排気量(cc)	乗車定員(人)	ポンプ級別及び製作所	購入年月
団本部	機動隊	ヒノ CD-1	4,890	8	A-2 吉谷	H12.12

【山陽小野田市消防団】

所属 / 機庫		車名	排気量(cc)	乗車定員(人)	ポンプ級別及び製作所	購入年月
第1方面隊	厚狭北分団	ヒノ CD-1	4,000	6	A-2 吉谷	H20.12
	厚狭分団	ヒノ CD-1	4,000	6	A-2 モリタ	H19.3
	出合分団	ヒノ CD-1	4,000	6	A-2 モリタ	H20.2
	埴生分団	ヒノ CD-1	4,000	6	A-2 モリタ	H19.3
第2方面隊	津布田分団	ヒノ CD-1	4,000	6	A-2 モリタ	H19.3
	厚陽分団	ヒノ CD-1	4,000	6	A-2 モリタ	H20.2
	高泊分団	いすゞ CD-1	4,570	7	A-2 吉谷	H13.3
	高千帆分団	ニッサン CD-1	4,214	8	A-2日本ドライケミカ	H 7.3
	有帆分団	ヒノ CD-1	4,000	6	A-2 モリタ	H19.3
第3方面隊	小野田分団	いすゞ CD-1	4,334	8	A-2 吉谷	H 6.3
	須恵分団	ヒノ CD-1	4,000	6	A-2 モリタ	H22.3
	赤崎分団	ニッサン CD-1	4,770	7	A-2 モリタ	H15.3
	本山分団	ヒノ CD-1	4,000	6	A-2 吉谷	H20.12

(3) 小型動力ポンプ積載車

【宇部消防団】

所属 / 機庫		車 名 / 型 式		排気量(cc)	乗車定員(人)	購入年月	
東部方面隊	東岐波分団	古 殿	ニ ッ サ ン	L B F 2 2 改	1,590	6	S63.10
		丸 尾	ダ イ ハ ツ	E B D S 3 3 1 W	650	4	H20.12
		岐波浦	ダ イ ハ ツ	V S 1 1 0 W	650	4	H10.11
		前 田	ダ イ ハ ツ	V S 1 1 0 p 改	650	4	H 7. 3
	西岐波分団	山 村	ニ ッ サ ン	G B S K 2 F 2 3	1,990	6	H 8. 3
		片 倉	ダ イ ハ ツ	G D - S 2 1 0 V 改	650	4	H12. 3
中央方面隊	上宇部分団	開	ニ ッ サ ン	K G S R 8 F 2 3	3,150	6	H10. 3
西部方面隊	厚南分団	中 野	ニ ッ サ ン	T - S J 2 F 2 3 改	1,621	6	H 5.12
		東 割	ニ ッ サ ン	G B S K 2 F 2 3	1,990	6	H 8. 3
北部方面隊	厚東分団	駅 前	ニ ッ サ ン	G B - S K 2 F 2 3	1,990	8	H 9. 9
		広 瀬	ダ イ ハ ツ	G D - S 2 1 0 V 改	650	4	H11.12
	二俣瀬分団	車 地	い す ゞ	B K G - N H S 8 5 A	2,990	6	H22. 3
		上山中	ス ズ キ	M - D A 5 1 改	650	4	H 2.12
		善 和	ダ イ ハ ツ	V - S 1 1 0 P	650	4	H 9.10
	小野分団	上小野	ダ イ ハ ツ	V - S 1 1 0 P 改	650	4	H 8. 2
		市小野	ニ ッ サ ン	L - B F 2 2 改	1,590	6	H 1.12
		楡小野	ニ ッ サ ン	Z D 3 0	2,950	6	H20. 2
		白 木	ダ イ ハ ツ	G D - S 2 1 0 V 改	650	4	H11.12
		岩 川	ダ イ ハ ツ	G D - S 2 1 0 W	650	4	H14. 2
大 山	ス ズ キ	V - D D 5 1 B 改	650	4	H 4. 2		

【楠消防団】

所属 / 機庫		車 名 / 型 式		排気量(cc)	乗車定員(人)	購入年月
第 1 分団	綿 屋 町	ダ イ ハ ツ	L E - S 3 3 0 W	650	4	H18. 2
第 2 分団	下田町(1)	ダ イ ハ ツ	L E - S 3 3 0 W	650	4	H18. 2
第 3 分団	西 在	ダ イ ハ ツ	L E - S 3 3 0 W	650	4	H17. 3
第 4 分団	栄 町	ダ イ ハ ツ	E B D - S 3 3 1 W	650	4	H21.12
第 5 分団	沼田ヶ原	ダ イ ハ ツ	L E - S 3 3 0 W	650	4	H17. 3
第 6 分団	市	ダ イ ハ ツ	E B D - S 3 3 1 W	650	4	H21.12
第 7 分団	荒 滝	ダ イ ハ ツ	L E - S 3 3 0 W	650	4	H17. 3

(4) 小型動力ポンプ

【宇部消防団】

所属 / 機庫		ポンプ製作所	型 式	級 別	購入年月	
東部方面隊	東岐波分団	古 殿	ラビット	一段タービン	B-3	H 8. 2
		丸 尾	トーハツ	一段タービン	B-2	H20. 12
		岐波浦	ラビット	一段タービン	B-3	H10. 11
		前 田	トーハツ	一段タービン	B-3	H11. 8
	西岐波分団	白 土	ラビット	一段タービン	B-2	H22. 2
		片 倉	ラビット	一段タービン	B-3	H14. 2
		山 村	トーハツ	一段タービン	B-3	H 8. 2
中央方面隊	上宇部分団	沼	トーハツ	一段タービン	B-3	H14. 11
		開	シバウラ	一段タービン	B-2	H20. 1
	西 分 団	西	ラビット	一段タービン	B-2	H23. 12
西部方面隊	藤山分団	藤 山	トーハツ	一段タービン	B-3	H 7. 3
	厚南分団	西宇部	ラビット	一段タービン	B-2	H23. 1
		中 野	ラビット	一段タービン	B-3	H 8. 2
		東 割	トーハツ	一段タービン	B-3	H 8. 2
北部方面隊	厚東分団	棚 井	ラビット	一段タービン	B-3	H 8. 3
		駅 前	トーハツ	一段タービン	B-2	H 9. 9
		広 瀬	トーハツ	一段タービン	B-3	H 3. 11
	二俣瀬分団	木 田	ラビット	一段タービン	B-3	H 8. 12
		車 地	シバウラ	一段タービン	B-2	H22. 3
		上山中	ラビット	一段タービン	B-3	H 5. 12
		善 和	シバウラ	一段タービン	B-3	H10. 10
	小野分団	市小野	トーハツ	一段タービン	B-3	H 3. 11
		上小野	ラビット	一段タービン	B-3	H 7. 2
		楡小野	ラビット	一段タービン	B-2	H20. 2
		臼 木	ラビット	一段タービン	B-3	H 8. 2
		岩 川	ラビット	一段タービン	B-3	H 4. 12
		大 山	ラビット	一段タービン	B-3	S62. 7

【楠消防団】

所属 / 機庫		ポンプ製作所	型 式	級 別	購入年月
団 本 部	機 動 隊	トーハツ	一段タービン	B-2	H18. 7
		トーハツ	一段タービン	B-3	H10. 12
第 1 分団	綿屋町	トーハツ	一段タービン	B-3	H20. 3
第 2 分団	下 田 町 (1)	トーハツ	一段タービン	B-3	H20. 3
		トーハツ	一段タービン	B-3	H 9. 12
第 3 分団	西 在	トーハツ	一段タービン	B-3	H20. 3
第 4 分団	栄 町	トーハツ	一段タービン	B-3	H21. 12
第 5 分団	沼田ヶ原	トーハツ	一段タービン	B-3	H20. 12
第 6 分団	藤ヶ瀬	トーハツ	一段タービン	B-3	H 9. 1
	市	トーハツ	一段タービン	B-3	H21. 12
第 7 分団	荒 滝	トーハツ	一段タービン	B-3	H20. 12

【山陽小野田市消防団】

所属 / 機庫		ポンプ製作所	型 式	級 別	購入年月
第 1 方面隊	厚狭北分団	トーハツ	一段タービン	B-3	H11. 2
		トーハツ	一段タービン	B-3	H11. 2
		トーハツ	一段タービン	B-3	H11. 2
	厚 狭 分 団	トーハツ	一段タービン	B-3	H10. 2
		トーハツ	一段タービン	B-3	H11. 2
		トーハツ	一段タービン	B-3	H11. 2
	出 合 分 団	トーハツ	一段タービン	B-3	H10. 2
	埴 生 分 団	トーハツ	一段タービン	B-3	H10. 2
		トーハツ	一段タービン	B-3	H10. 2
トーハツ		一段タービン	B-3	H10. 2	
第 2 方面隊	津布田分団	トーハツ	一段タービン	B-3	H10. 2
	厚 陽 分 団	トーハツ	一段タービン	B-3	H11. 3
	高 泊 分 団	トーハツ	一段タービン	B-2	H 7. 9
	高千帆分団	トーハツ	一段タービン	B-2	H 7. 9
	有 帆 分 団	トーハツ	一段タービン	B-2	H 7. 9
第 3 方面隊	小野田分団	トーハツ	一段タービン	B-2	H10. 1
	須 恵 分 団	トーハツ	一段タービン	B-2	H10. 1
	赤 崎 分 団	トーハツ	一段タービン	B-2	H10. 1
	本 山 分 団	トーハツ	一段タービン	B-2	H10. 1

(5) その他の車両

【宇部消防団】

所属 / 機庫	車名 / 型式		排気量(cc)	乗車定員(人)	購入年月
団 本 部	ニッサン	CBA-NC25	1,990	8	H18. 2

【楠消防団】

所属 / 機庫	車名 / 型式		排気量(cc)	乗車定員(人)	購入年月
団 本 部	スバル	TA-SG5	1,990	5	H14.12

【山陽小野田市消防団】

所属 / 機庫	車名 / 型式		排気量(cc)	乗車定員(人)	購入年月
団 本 部	トヨタ	CBA-ANM10G	2,000	7	H17. 2

8 消防団機庫

【宇部消防団】

所属 / 機庫		場所	土地 (㎡)	建物 (㎡)	建築 年月	
東 部 方面隊	東岐波分団	花園東	東岐波字勘田 2777-3	60.00	30.48	S60.12
		古 殿	東岐波字勘田山 494-4	96.64	25.63	S55. 3
		丸 尾	東岐波字大須賀 4138-13 の一部	32.96	11.93	S54. 3
		岐波浦	東岐波字水落 1450-2	63.94	15.44	H 4.12
	西岐波分団	前 田	東岐波字五万上 1777 番地	15.98	15.98	S53. 7
		住 吉	床波六丁目 3041-18・19	90.18	32.66	H 9. 3
		白 土	床波四丁目 2076 番 他	327.69	83.22	H22. 3
		片 倉	西岐波字雲雀田 5172-1	143.35	15.44	H10. 1
中 央 方面隊	上宇部分団	沼	沼二丁目 1669-3 の内	43.12	30.00	S48.12
		開	常盤台二丁目 834-1	194.00	30.18	H10. 3
	恩田分団	恩 田	八王子町 636-9	126.24	30.00	S48.12
	東分団	見 初	松山町二丁目 5-16	74.77	28.79	S32.11
		神 原	新天町二丁目 10-34	84.46	48.63	S38. 3
	西分団	西	島三丁目 1-9	383.47	83.22	H24. 3
西 部 方面隊	藤山分団	藤 山	文京町 2244-1	30.48	30.48	H 8. 3
	厚南分団	西宇部	西宇部南二丁目 14 番 28 号	59.50	25.63	S56. 3
		妻 崎	東須恵字西沢田 2954-1	146.00	28.50	S47. 2
		中 野	東須恵字寺河内 276-4 の一部	218.60	33.84	H13. 3
		東 割	妻崎開作 1 番	111.09	22.21	S52.10
北 部 方面隊	厚東分団	棚 井	棚井字旦 43-3 の一部	56.61	26.14	H 8. 3
		駅 前	吉見字山添 966-12	79.25	30.48	H 7. 4
		広 瀬	広瀬字上中串 560-1	11.46	11.46	S62.12
	二俣瀬分団	木 田	木田字白土 560-3 の一部	22.21	22.21	S53. 2
		車 地	木田字車地 173 番地	30.48	30.48	H 2. 2
		上山中	山中字新市 411-9	119.00	28.97	H15.12
		善 和	善和字上吉原 108-2・5	135.80	15.44	H 9. 3
	小野分団	下小野	小野字原河内 8265-22 の一部	71.70	30.48	S61. 6
		市小野	小野字婦け 1305 第 1	30.00	22.90	S50.12
		上小野	小野字池田 3677 番地	13.20	12.67	S54. 3
		楡小野	楡小野字一ノ堀 534-2	38.50	21.00	S48.10
		白 木	小野字北畑 10139-2 の一部	11.46	11.46	S60. 3
		岩 川	小野字垣ノ内 6731 第 3	53.03	17.80	H14.11
大 山		小野字小迫 9129-2 の一部	15.44	15.44	H 4.12	

【楠消防団】

所属 / 機庫		場所	土地 (㎡)	建物 (㎡)	建築 年月
団本部	機動隊	船木 442 番地 10	99.10	41.83	S58. 3
第1分団	綿屋町	船木 184 番地	20.00	16.20	H12. 3
第2分団	下田町(1)	船木 690 番地 5	104.23	18.25	H18. 2
	下田町(2)	船木 635 番地	23.00	9.04	S56. 2
第3分団	西在	船木 3641 番地 1	50.00	11.81	S59. 2
第4分団	栄町	西万倉 1698 番地 1	413.96	52.54	S60. 1
第5分団	沼田ヶ原	芦河内 11 番地 6	213.00	25.20	H16.12
	土井	奥万倉 168 番地 3	43.61	10.50	S55. 3
第6分団	藤ヶ瀬	西吉部 461 番地	495.86	13.15	H 4. 2
	市	東吉部 3329 番地 4	69.42	34.35	H13.11
第7分団	荒滝	東吉部 1086 番地	542.14	18.25	H14. 3

【山陽小野田市消防団】

所属 / 機庫		場所	土地 (㎡)	建物 (㎡)	建築 年月	
第1方面隊	厚狭北分団	厚狭北分団庫	大字厚狭字上赤川 5112 番地 5(赤川)	287.18	67.50	H20.3
		松ヶ瀬防災倉庫	大字厚狭 4402 番地 4(松ヶ瀬)	—	13.00	—
		赤川防災倉庫	大字厚狭 5723 番地 1(杳山田)	188.70	12.20	H1.1
		森広防災倉庫	大字厚狭 2708 番地 3(森広)	—	12.60	—
	厚狭分団	厚狭分団庫	大字鴨庄 94 番地(千町 5) 山陽総合事務所車庫併設	—	—	—
		厚狭防災倉庫	大字鴨庄 98 番地 1(千町 5)	—	78.00	S59.12
		鴨庄防災倉庫	大字鴨庄 950 番地 5(鴨庄西) 山陽総合事務所敷地内	—	12.40	—
		下津防災倉庫	大字郡 2013 番地 5(西下津)	324.45	22.30	H3.1
	出合分団	出合分団庫	大字山野井 2743 番地(栗田)	167.71	49.95	H19.3
	埴生分団	埴生分団庫	大字埴生 525 番地 1(東側) 埴生支所併設	—	34.10	—
		福田防災倉庫	大字福田 777 番地 9(下福田)	55.10	24.00	S61.3
		大持防災倉庫	大字埴生 3133 番地 5(大持)	94.53	17.50	H3.12
	第2方面隊	津布田分団	津布田分団庫	大字津布田 1061 番地(東郷)	436.75	31.05
厚陽分団		厚陽分団庫	大字郡 3976 番地 17(渡場)	282.00	49.95	H19.3
高泊分団		高泊分団庫	大字西高泊 1768 番地 1(郷)	164.82	49.95	S61.3
高千帆分団		高千帆分団庫	日の出一丁目 1 番 1 号(新生町第一) 山陽小野田市役所併設	—	58.48	H7.3
有帆分団		有帆分団庫	大字有帆 742 番地 1(杵築)	174.25	52.65	S60.3
第3方面隊	小野田分団	小野田分団庫	栄町 7 番 3 号(栄町)	95.52	48.19	H2.3
		小野田防災倉庫	大字小野田 6114 番地 3(南中川)	170.56	52.00	S55.11
	須恵分団	須恵分団庫	港町 7 番(港町)	267.40	61.84	H12.2
	赤崎分団	赤崎分団庫	赤崎一丁目 1 番 5 号(西の浜)	174.25	52.65	S60.3
	本山分団	本山分団庫	大字小野田 1967 番地(浜河内)	498.31	52.00	S57.12

消 防 年 報

(平成23年版)

発行日 平成24年(2012年)9月

発行者 宇部・山陽小野田消防局
山口県宇部市港町二丁目3番30号

U R L <http://www.ube-sansho119.jp/>

E - M a i l kikaku@ube-sansho119.jp

編 集 宇部・山陽小野田消防局 企画調整室
TEL(0836)21-6119 FAX(0836)31-0119

印 刷 宇部・山陽小野田消防局 企画調整室